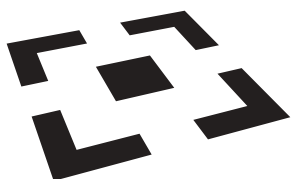


Zpráva o činnosti za rok 2007



**NÁRODNÍ PAMÁTKOVÝ ÚSTAV
ÚZEMNÍ ODBORNÉ PRACOVISŤE
V BRNĚ**

Zpráva o činnosti za rok 2007



NÁRODNÍ PAMÁTKOVÝ ÚSTAV
ÚZEMNÍ ODBORNÉ PRACOVISTĚ
V BRNĚ

© Národní památkový ústav, 2008

ISBN 978-80-87104-18-7 NPÚ ÚOP v Brně

ISBN 978-80-87104-16-3 NPÚ

ISBN 978-80-87104-17-0 NPÚ ÚP

ISBN 978-80-87104-19-4 NPÚ ÚOP v Českých Budějovicích

ISBN 978-80-87104-20-0 NPÚ ÚOP v hlavním městě Praze

ISBN 978-80-87104-21-7 NPÚ ÚOP v Kroměříži

ISBN 978-80-87104-22-4 NPÚ ÚOP v Liberci

ISBN 978-80-87104-23-1 NPÚ ÚOP v Lokti

ISBN 978-80-87104-24-8 NPÚ ÚOP v Olomouci

ISBN 978-80-87104-25-5 NPÚ ÚOP v Ostravě

ISBN 978-80-87104-26-2 NPÚ ÚOP v Pardubicích

ISBN 978-80-87104-27-9 NPÚ ÚOP v Plzni

ISBN 978-80-87104-28-6 NPÚ ÚOP středních Čech v Praze

ISBN 978-80-87104-29-3 NPÚ ÚOP v Ústí nad Labem

Obsah

Zkratky	4
Úvod	5
1. Organizace a řízení	6
1.1 Profesní životopis ředitele	6
1.2 Profesní životopis odborného náměstka	6
1.3 Profesní životopis provozně ekonomického náměstka	6
1.4 Organizační struktura	6
1.5 Základní personální údaje	6
1.6 Poradní orgány	11
2. Odborné činnosti	13
2.1 Přehled činnosti jednotlivých úseků a oddělení ÚOP v Brně	13
2.2 Přehled plnění mimořádných a hlavních úkolů stanovených NPÚ ÚP	21
2.3 Věda a výzkum	21
2.4 Mezinárodní spolupráce	21
2.5 Publikační činnost pracoviště	23
2.6 Prezentací a výstavní činnost	23
2.7 Seznam prohlášených památek 2007	24
2.8 Archivní přírůstky	25
2.9 Mobilární přírůstky	26
2.10 Poskytování informací podle zákona č. 106/1999 Sb.	28
3. Správa památkových objektů	28
4. Ostatní činnosti	32
4.1 Publikační činnost pracovníků	32
4.2 Pedagogická a přednášková činnost	32
4.3 Účast v komisích	33
4.4 Odborné vzdělávání pracovníků	33
5. Rozbor hospodaření	33
5.1 Hospodářský výsledek a rozpočet	33
5.2 Uskutečněné stavební akce	36
5.3 Využití programů MK ČR určených na podporu kulturního dědictví	38

Zkratky

AÚ	archeologický ústav
AV	Akademie věd
BV	okres Břeclav
CO	civilní ochrana
CPS	oddělení celopodnikových služeb
EHD	European Heritage Days (Dny evropského dědictví)
EKO	odbor ekonomický
HO	okres Hodonín
HP	Havarijní program, opravy střech
CHKO	chráněná krajinná oblast
ISO	integrovaný systém ochrany movitého kulturního dědictví
JI	okres Jihlava
JM	jižní Morava, Jihomoravský kraj
KP	kulturní památka
KÚ JMK	Krajský úřad Jihomoravského kraje
LVA	Lednicko-valtický areál
MD	mateřská dovolená
MG	Moravská galerie v Brně
MK ČR	Ministerstvo kultury České republiky
MMB	Muzeum města Brna
MmB	Magistrát města Brna
MPR	městská památková rezervace
MPZ	městská památková zóna
MZLU	Mendelova zemědělská a lesnická univerzita
MZM	Moravské zemské muzeum v Brně
NPÚ ÚOP	Národní památkový ústav, územní odborné pracoviště
OI	odbor informací
OS	odbor specialistů
OPP	odbor památkové péče
PP	památková péče
PR	Program restaurování
PR MPR a MPZ	Program regenerace MPR a MPZ
PÚMS	bývalý Památkový úřad pro Moravu a Slezsko
PZAD	Program záchrany architektonického dědictví
PZAV	Program záchrany archeologických výzkumů
RZ	restaurátorská zpráva
SHZ	státní hrady a zámky
SHP	stavebně-historický průzkum
SH	státní hrad
SPPPP	Sdružení profesionálních pracovníků památkové péče
SZ	státní zámek
ÚMČ	úřad městské části
VPK	vnitropodniková kontrola
VPR	vesnická památková rezervace
VPZ	vesnická památková zóna

Úvod

Specifikem brněnského ústavu v rámci NPÚ je pořádání zajímavých výstavních prezentací, přednášek a vydávání publikací pro odbornou i laickou veřejnost. Z pozoruhodných výstav připomínám za rok 2007 výstavy *Západní Tibet – Ladakh* (tradiční a náboženské předměty, pomoc českých památkářů při záchraně kláštera v Diskitu), *Copuli lapidum I a II* (kresebné rekonstrukce středověké podoby hradů a hrádků v povodí Svatky a Svitavy), *Náměstí Svobody v běhu času aneb Náměstí pod náměstím* (výsledky archeologického zkoumání hlavního brněnského náměstí), *Kamélie a vůně čaje* (kvetoucí kamélie a předměty související s kulturou pití čaje), *Filipínské inspirace* (filipínské oděvy vyrobené z ananasového vlákna a tradiční předměty z přírodních materiálů), *Půvaby orientálního salonu* (umělecké předměty ze sbírek státních hradů a zámků japonské a čínské provenience). Z odborných přednášek mají vždy největší ohlas soubory přednášek v rámci brněnských odborně metodických dnů. Letos se konaly s těmito tématy: Podíl restaurátora a technologa na stanovení způsobu oprav historických omítek a nátěrů; Aktuální otázky péče o vesnické stavby; Operativní průzkumy a dokumentace historických staveb; Památkářské, restaurátorské a technologické aspekty ochrany historických povrchů a nástěnných maleb. Letos jsme poprvé zařadili do našeho programu také přednášky zahraničních odborníků. Přednášky se simultánním překladem měli doc. dr. Manfred Koller z Vídně a dva přední představitelé švýcarské památkové péče, dr. Eduard Müller a dr. Heinz Pantli. Vrcholem odborných akcí brněnského pracoviště v roce 2007 bylo pořádání mezinárodního sympozia *Světelský oltář v kontextu pozdně gotického umění střední Evropy*. Na brněnském pracovišti se snažíme zpřístupnit principy památkové ochrany nemovitostí a plošně chráněných území také zainteresované veřejnosti, tedy vlastníkům, uživatelům a projektantům, kteří projektují úpravy, obnovy, konzervace a rekonstrukce památek. Velkým problémem, na který si veřejnost opakovaně stěžuje, je nepředvídatelnost odborných vyjádření památkářů. Výsledkem spolupráce s památkáři z brněnského magistrátu je informační materiál *Základní zásady uplatňované orgány státní památkové péče na území města Brna pro stavby, jejich změny, opravy a údržbu*, který byl zpřístupněn všem zájemcům na informačním webu města Brna. Z dlouhodobých odborných úkolů připomenu ještě úspěšné dokončení sběru dat k celostátní akci *Reidentifikace nemovitých kulturních památek*.

Velkou pozornost věnuje brněnské pracoviště odborné ústavní knihovně. Za nákup knih, předplatné časopisů a vazby časopisů jsme zaplatili v roce 2007 197 tis. Kč, z toho čtvrtinu za nákup zahraničních publikací. Oborová příruční studovna knihovny je prezenčně přístupná nejen odborným pracovníkům, ale i veřejnosti, katalog všech nových přírůstků je k dispozici v digitální formě na intranetu.

Před návštěvníckou sezonou jsem upravil dosavadní pravomoci vedoucích zpřístupněných hradů a zámků ve správě ÚOP v Brně jejich podstatným rozšířením a tím i zvýšením odpovědnosti kastelánů. Vyhodnocení na konci roku prokázalo správnost tohoto opatření. Zjednodušila se vzájemná komunikace a všichni kasteláni zvládli nové úkoly se ctí. V roce 2007 dosáhli naši kasteláni historicky největší návštěvnosti. 17 zpřístupněných objektů si prohlédlo 1 052 000 platících návštěvníků (z toho nejvíce lednický zámek – 320 000), což představilo výnos 61 milion Kč.

V roce 2007 činily celkové příjmy brněnského pracoviště 259,5 milionu Kč, z toho 190 milionů byl příspěvek na činnost. Skončili jsme s hospodářským výsledkem 6 milionů Kč, z čehož většinu chceme v příštím roce vydat na platy zaměstnanců. Z účelových dotací jsme z programu ISPROFIN realizovali na objektech Lednice, Pernštejn, Valtice, Veveří a Zelená hora opravy za 49 900 000 Kč a z Programu záchrany architektonického dědictví na objektech Bučovice, Jaroměřice, Kunštát, Lednice, Lysice, Lipnice, Milotice, Náměšť nad Oslavou, Pernštejn, Uherčice, Telč a Valtice opravy za 35 351 000 Kč.

V březnu až listopadu probíhala jednání s ústředním pracovištěm a postupně kroky k delimitaci pracovníků z brněnského pracoviště na nové ÚOP v Telči, jež zahájí svou činnost k 1. 1. 2008. Nakonec stanovil generální ředitel počet převáděných pracovních míst k 1. 1. 2008 na 76 (49 ze zpřístupněných objektů; z odborné složky 27 a navíc jedno místo převedené již v průběhu roku 2007). Přepočtený stav pracovních míst k 31. 12. 2007 splnil předepsaný limit 313 pracovníků.

Petr Kroupa,
ředitel

1. Organizace a řízení

1.1 Profesionální životopis ředitele



PhDr. Petr Kroupa

Vzdělání:

1991: muzeologická stáž v Louvre, Paříž, Francie

1989: umělecko-historická stáž na Université de Poitiers, Poitiers, Francie

1988: umělecko-historická stáž v Centro internazionale di studi di architettura di Andrea Palladio, Vicenza, Itálie

1984: titul PhDr.

1972–1978: studium oborů dějiny umění a etnografie na UJEP v Brně (dnes MU v Brně)

1968–1972: Gymnázium Koněvova v Brně

Zaměstnání:

2006 – dosud: NPÚ ÚOP v Brně – ředitel

1994 – dosud: SPÚ v Brně (od 2003 NPÚ, ÚOP v Brně) – stavebně-historické průzkumy

1992–1994: Magistrát města Brna, odbor kultury – referent památkové péče

1980–1992: Muzeum města Brna – odborný pracovník

1979–1980: Krajské kulturní středisko v Brně – referent

Členství v organizacích:

Český národní komitét ICOMOS;

Sdružení profesionálních pracovníků památkové péče;

Společnost pro stavebně-historický průzkum;

Umělecko-historická společnost v českých zemích.

1.2 Profesionální životopis odborného náměstka



PhDr. Zdeněk Vácha, náměstek pro památkovou péči

Narozen v roce 1958.

Absolvent gymnázia, studium dějin umění a estetiky na Univerzitě Komenského v Bratislavě (1977–1981) a od doby ukončení studia činnost v organizacích státní památkové péče v různých oblastech a funkcích.

Další vzdělání: státní zkouška z jazyků anglického a německého.

První zaměstnání na Krajském středisku státní památkové péče a ochrany přírody, později na Slovenském ústavu památkové péče v Bratislavě, pracovník oddělení dokumentace, terénní pracovník, posléze garant vybraných městských památkových rezervací, garant restaurátorských prací a od roku 1988 vedoucí oddělení uměleckořemeslných památek a památek historie. Koordinátor přípravy prvních návrhů na prohlášení kulturních památek za součást světového kulturního dědictví UNESCO v letech 1991–1992.

V letech 1989–1991 postgraduální studium Umělecké dílo minulosti na Karlově univerzitě v Praze, specializace průzkumy památek.

V letech 1991–1993 externí učitel na Vysoké škole výtvarných umění v Bratislavě, katedře restaurování, semináře dějin památkové péče a restaurování. Od roku 1993 odborný pracovník

Památkového ústavu v Brně. V roce 1995 absolvoval manažerský kurz památkové péče v Utrechtu (Nizozemí).

V letech 1998–2006 vedoucí oddělení specialistů Státního (Národního) památkového ústavu v Brně. Mezi lety 1997–2007 člen Pracovního týmu Programu restaurování movitých kulturních památek MK ČR, 1997–2001 člen Komise pro restaurování, poradního orgánu Ministerstva kultury České republiky pro oblast restaurování kulturních památek, od téhož roku člen redakční rady časopisu Zpráva Památkového ústavu v Brně, nyní Památková péče na Moravě.

Od roku 2005 člen Vědecké rady a Odborně metodické komise Památkového úřadu Slovenské republiky v Bratislavě, od roku 2006 člen Památkové rady při Národním památkovém ústavu územním odborném pracovišti v Kroměříži.

Náměstek pro výkon památkové péče ÚOP v Brně od 1. 7. 2006.

Od roku 2007 tajemník Památkové rady při brněnském územním odborném pracovišti NPÚ.

Publikuje především na téma středověká a renesanční architektura, průzkumy staveb, prezentace historické architektury a restaurování uměleckých děl, teorie dokumentace restaurátorských prací na stránkách tuzemských a zahraničních periodik.

1.3 Profesionální životopis provozně ekonomického náměstka

Funkce nebyla v roce 2007 obsazena.

1.4 Organizační struktura

Viz schéma na s. 7.

1.5 Základní personální údaje

pracoviště nám. Svobody 8, Brno

tel. 542 536 111, e-mail: prijmeni@brno.npu.cz

pracoviště Palackého 34, Brno

tel. 549 522 831, e-mail: prijmeni@brno.npu.cz

Sekce ředitele

tel. 542 536 216

Kroupa Petr, PhDr., ředitel

sekretariát

Drnovská Barbora, Mgr., referentka majetkové správy, právnička

Kotasová Nora, sekretářka

Kubáňová Libuše, JUDr., vedoucí právnička

oddělení obrany a ochrany

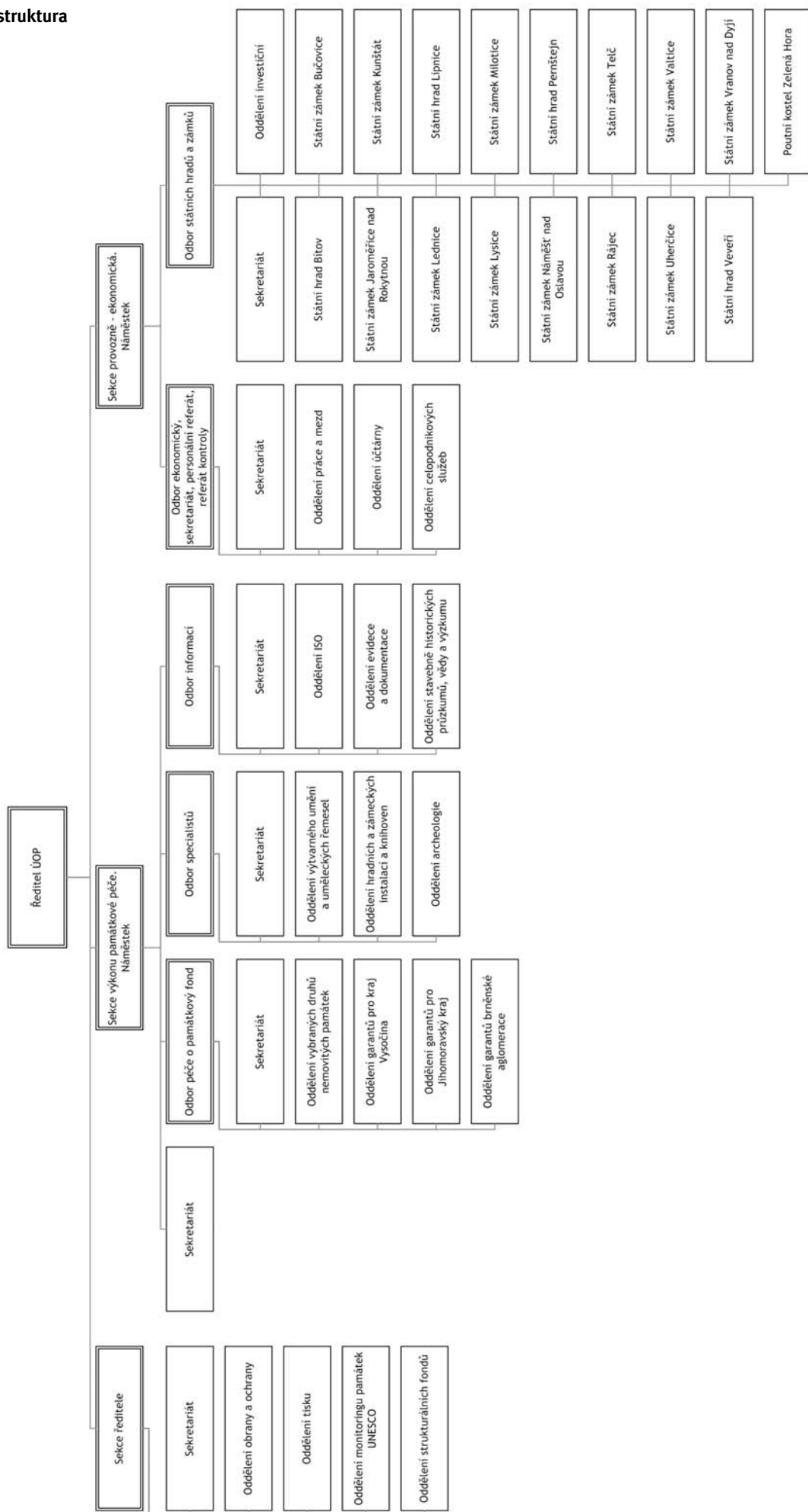
Josef Havlíček JUDr., VPK, CO

oddělení monitoringu památek UNESCO

Míčka Jaromír, PhDr., památkář

oddělení strukturálních fondů

Tlusták Michal, Mgr., památkář



oddělení tisku

tel. 549 522 854

publikační úsek

Dvořáková Eva, PhDr., vedoucí oddělení

Fabiánová Bohdana, Mgr., památkářka

Hálová Klára, MD

Kalová Zdeňka, Bc., dokumentátorka, nástup 1. 5.

Marvanová Jarmila, výtvarnice

knihovna

Bráblíková Taťana, pracovnice archivu

Mayer Richard, PhDr., památkář

Říčková Květoslava, knihovnice

Sekce výkonu památkové péče

tel. 542 536 190

Vácha Zdeněk, PhDr., územní konzervátor

sekretariát

Helánová Hana, dokumentátorka

Odbor péče o památkový fond

tel. 542 536 196

Wewiora Pavel, Ing. arch., vedoucí odboru do 31. 3.

Číhalík Martin, Mgr., vedoucí odboru od 1. 4.

sekretariát

Staňková Terezie, referentka

Stránská Kateřina, administrativní pracovnice od 2. 1.

oddělení vybraných druhů nemovitých památek

tel. 542 536 167

Dunajová Alena, Mgr., památkářka

Fajman Marek, Ing., památkář, vedoucí oddělení

Fetterová Dagmar, Ing., specialistka – chráněné krajinné zóny

Stögerová Gabriela, Ing., památkářka, MD

Novotná Dana, Ing.arch. PhDr., památkářka, specialistka

Peterková Petra, Ing., MD

Vícha Tomáš, Mgr., památkář, specialista

oddělení garantů pro kraj Vysočina

tel. 542 536 159

Brožová Jarmila, památkářka

Gryc Petr, Ing., památkář

Komárek Leonard, Bc., sekretář

Komárková Dana, Ing., památkářka, vedoucí oddělení

Matoušková Lenka, Mgr., památkářka

Novotná Celestina, Ing., památkářka

Pechová-Burýšková Simona, Mgr., památkářka, MD

Šafferová Markéta, Ing. arch., památkářka, MD

Šetková Michaela, památkářka

Zvolánková Pavla, Bc., památkářka

oddělení garantů pro kraj Jihomoravský

tel. 542 536 157

Firbasová Jana, Ing. arch., památkářka

Kozdas Jan, PhDr., památkář

Matulíková Zoja, Mgr., památkářka, do 31. 3.

Müllerová Helena, Mgr., památkářka, vedoucí oddělení

Procházková Marta, Mgr., památkářka

Sedláček Tomáš, Mgr., památkář

Šrámková Vlasta, PhDr., památkářka

Šťastný Radim, PhDr., památkář – uvolněn pro výkon veřejné funkce

Vítková Hana, PhDr., památkářka

oddělení garantů brněnské aglomerace

tel. 542 536 193

Buřilová Eva, Ing. arch., památkářka

Vaněk Jaroslav, Ing. arch., památkář

Wewiora Pavel, Ing. arch., od 1. 4.

Odbor specialistů

tel. 542 536 143

Stránská Radmila, PhDr., památkářka, vedoucí odboru

Hrdličková Irena, referentka

oddělení výtvarných a uměleckých řemesel

tel. 542 536 199

Číhalík Martin, Mgr., spec. na restaurování, vedoucí oddělení do 31. 3.

Číhalíková Barbora, Mgr., spec. na restaurování, MD

Komosná Klára, Mgr., památkářka, MD

Matulíková Zoja, od 1. 4.

Severa Petr, Mgr., památkář

Stehlík Miloš, prof. PhDr., specialista na restaurování

Trnková Zuzana, Mgr., památkářka, MD

oddělení hradních a zámeckých instalací

tel. 549 522 843

Dufková Ludmila, PhDr., památkářka

Holíková Pavla, PhDr., památkářka (zámecké knihovny)

Kneslová Pavla, PhDr., památkářka (zámecké knihovny)

Lysková Eliška, PhDr., památkářka

Sedláková Marta, Mgr., památkářka, vedoucí oddělení

oddělení archeologie

tel. 542 536 145

Kundera Lubomír, PhDr., památkář arch.

Vítula Petr, PhDr., památkář arch.

Zeman Tomáš, Mgr., památkář

Odbor informací

tel. 542 536 154

Matuszková Jitka, Mgr. Dr., památkářka, vedoucí odboru

sekretariát

Olšanová Ludmila, dokumentátorka

oddělení ISO

Čenková Pavla, Mgr., památkářka, MD

Čižmářová Věra, Mgr., památkářka

Hájek Bořivoj, kameraman

Kučera Martin, operátor PC

oddělení evidence a dokumentace

tel. 542 536 148

Báčová Klára, Mgr., památkářka, MD

Čechová Martina, dokumentátorka VaV

Dužková Markéta, správkyně mobiliáře

Homola Aleš, Mgr., památkář

Duchalíková Andrea, Mgr., památkářka

Kalábová Lenka, Mgr., památkářka

Kourková Marie, PhDr., památkářka

Lorenzová Jana, fotografka, výst. 31. 3.

Rozprýmová Jaroslava, pracovnice archivu

Sklenář Karel, Mgr., památkář

Sochor Vlastimil, Mgr., vedoucí oddělení

Ulrichová Ludmila, pracovnice archivu

Windsor Topolská Yvona, památkářka

Winklerová Hana, fotografka, ref. dokumentace

Zavádil Miroslav, Bc., fotograf

oddělení SHZ

tel. 542 536 181
Chlubna Jan, dokumentátor, nást. 1. 10.
Procházková Bohdana, Ing. arch., památkářka, výst. 31. 7.
Staňková Eva, Mgr., památkářka, specialistka
Szabó Katalin, Ing. arch., památkářka, MD
Šabatová Lenka, Mgr., památkářka

Sekce provozně-ekonomická

Černý Jaroslav, Ing.
Konečný Radomír, Ing., provozně-ekonomický náměstek, výst. 31. 3.
Sapáková Jana, Ing., ref. pam. a inv. obnovy 5. 2. – 18. 7.
Straka Karel, Ing., pověřený řízením

sekretariát

tel. 549 522 831
Eckertová Helena, sam. referentka, výst. 31. 7.
Konečná Sylvie, dokumentátorka, od 1. 7.

oddělení investiční

Rumplová Miluše, Ing., ref. inv. a pam. obnovy
Šoupal Milan, Ing., ref. inv. a pam. obnovy, výst. 31. 12.
Vaněk Zdeněk, ref. inv. a pam. obnovy
Žáková Jaromíra, ref. inv. a pam. obnovy

Ekonomický odbor

tel. 542 536 184
Krejčová Dagmar, Ing., vedoucí odboru

oddělení PaM

tel. 542 536 165
Fišerová Božena, mzdová účetní, výst. 31. 3.
Foltýnová Ivona, personalistka
Hánělová Alena, mzdová účetní, nást. 1. 1.
Kolaříková Marie, mzdová účetní
Pěničková Zdenka, vedoucí referátu PaM

oddělení účtáren

tel. 542 536 166
Fialová Radmila, účetní, výst. 31. 10.
Halásková Gabriela, energetička
Kalischová Jana, účetní, nást. 1. 10.
Maňoušková Miroslava, účetní, MD
Midrlová Hana, finanční účetní
Pelikánová Milena, pokladní, nást. 15. 9.
Pobořilová Miroslava, vedoucí účetní
Přikrylová Jana, finanční účetní
Šmehlíková Drahomíra, finanční účetní
Zezulová Vlasta, Ing., finanční kontrola, MD

oddělení CPS

tel. 542 536 146
Kračmarová Miluška, vedoucí oddělení
Fidrich Miroslav, domovník Krátká, výst. 31. 12.
Konečná Sylvie, referentka dopravy a zásobování, do 30. 6.
Kotráš Zdeněk, doprava
Malenínský Karel, údržbář
Mentlíková Taťjana, vrátná, úv. dle potřeby
Mohlerová Jana, vrátná
Šildberger Martin, operátor počítačů
Ungrová Jana, vrátná
Wimmerová Dagmar, podatelna

SH Bítov

tel. 515 294 622
Binder Jan, prov. techn. prac., kastelán
Binderová Jana, referentka, pokladní
Fišer Vladimír, průvodce
Chloupek Bedřich, strážný
Jelínková Jaroslava, pokladní
Kaláb Pavel, údržbář, výst. 31. 8.
Meister Jan, strážný
Neumannová Blanka, zahradnice
Samek Jindřich, nást. 1. 10.
Vaňková Alena, uklízečka
Weidenthaler Pavel, zedník

SZ Bučovice

tel. 517 383 135
Ecler Pavel, Mgr., PhD., vedoucí odboru
Hanáková Hana, pokladní
Chour Bohuslav, strážný
Kořínek Josef, strážný, nást. 2. 1.
Staňková Dita, prov. techn. prac.
Stuchlík Jaroslav, strážný
Šoupal Josef, prov. prac., nást. 1. 10.

SZ Lednice

tel. 519 340 128
Holásková Ivana, vedoucí odboru
Čuka Rudolf, zedník, údržbář
Hastíková Zdeňka, uklízečka
Hyklová Bohdana, průvodkyně, pokladní
Mokrý Pavel, truhlář
Mráz Wolfgang, údržbář
Novotná Jana, průvodkyně
Pekárková Terezie, průvodkyně
Pulkrábková Anna, uklízečka
Říha Jindřich, prov. tech. prac.
Sehnal Petr, údržbář
Smetana Josef, strážný
Sojka Jaroslav, údržbář
Šefčíková Miroslava, prov. ref. Janohrad
Vaškovič Josef, údržbář
Vlk František, strážný
Vlk Josef, strážný
Vodáček Richard, strážný
Zábojová Helena, účetní
Zifčák Josef, zedník

Park SZ Lednice

Bernad Oto, vedoucí parku
Baroň Radim, zahradník
Bernardová Jitka, zahradnice
Budlanská Bohumila, zem. dělnice
Budlanská Marie, zahradnice
Doležal Jaroslav, zahradník
Garčicová Anna, zem. dělnice
Grbavčic Josef, zahradník
Hastík Zdeněk, traktorista
Holešínská Anna, zem. dělnice
Leblochová Anna, zahradnice
Markovičová Drahomíra, zem. dělnice
Otáhal Přemysl, zahradník
Pulkrábková Dana, zahradnice
Stejskalová Věra, zahradnice
Suchýňa Vladimír, traktorista
Svobodová Jana, zem. dělnice, výst. 4. 2.
Šlichta Jan, zem. dělník

Tesařová Věra, zahradnice
Vargová Markéta, zahradnice
Vlková Božena, zahradnice
Vyhnálková Anna, zahradnice

SZ Lysice

tel. 516 472 235
Medková Rudolfová Martina, vedoucí objektu
Foret Stanislav, údržbář
Hejtmánek Josef, strážný
Kratochvíl Vladimír, údržbář
Kratochvílová Hana, uklízečka
Kučková Anna, uklízečka
Nečasová Lenka, prov. prac., účetní
Skořapa Jiří, strážný
Štusáková Martinková Pavla, správce depozitáře

Zahrada SZ Lysice

Kopecký Evžen, vedoucí zahrady
Brodecká Marcela, zem. dělnice
Knotková Jitka, zahradnice
Svobodová Helena, zahradnice

SZ Milotice

tel. 518 619 643
Boček Evžen, Mgr., vedoucí objektu
Boček Martin, strážný
Bočková Miroslava, prov. techn. prac.
Bouchalová Anna, uklízečka
Harca Jan, zedník, nást. 2. 5.
Mikulášková Marie, průvodkyně
Miščík Andrej, strážný
Neduchal Roman, údržbář

Zahrada SZ Milotice

Krejča Roman, Ing., ved. zahradník
Dobeš Vladimír, opr. zem.strojů
Dobešová Marie, ml. zahradnice
Kordulová Růžena, zahradnice
Krist Ladislav, opr. zem. strojů, výst. 31. 3.
Nedvěďická Marie, zem. dělník
Polášek Petr, opr. zem. strojů
Šrahůlek Tomáš, údržbář

SH Pernštejn

tel. 566 566 101
Škrabal Zdeněk, Mgr., vedoucí objektu
Gerbrich Petr, údržbář
Janášová Marta, prov. techn. prac.
Kinc Jaroslav, průvodce
Pavlíková Anna, uklízečka
Reich Jan, údržbář
Škrabalová Eva, PhDr., správkyně depozitáře
Trávníková Ludmila, uklízečka, nást. 1. 3., výst. 31. 10.
Verner Jan, údržbář

SZ Rájec

tel. 516 432 013
Kopecká Jana, vedoucí objektu
Jurná Ludmila, prov. techn. prac.
Král Václav, strážný
Mikulášek Jiří, zedník
Mokrý Michal strážný, nást. 1. 1.
Nahodil Miroslav, strážný dle potřeby
Ondrová Kateřina, uklízečka
Rytíř Martin, strážný
Zahrada SZ Rájec
Dvořák Jan, vedoucí zahrady

Dýrová Věra, zem. dělnice
Jarušková Jana, zahradnice
Pavlů Stanislav, zahradník
Vašíčková Iva, zahradnice 1. 1. – 31. 3.
Zvěďelíková Martina, nást. 1. 11.

SZ Valtice

tel. 519 352 423
Horká Darina, Ing., vedoucí objektu
Beňová Hana, průvodkyně, MD
Buriánek Jaroslav, od 1. 1.
Doleček Ludvík, strážný
Foukalová Jana, průvodkyně
Hübnerová Alena, průvodkyně
Kočár Antonín, strážný
Kovács Milan, strážný
Kováčsová Eliška, uklízečka, výst. 31. 7.
Moravčíková Vítězslava, odb. prac. objektu
Opluštil Vladimír, domovník do 31. 12.
Opluštil Vladimír, truhlář
Slunský Petr, hlídač, nást. 2. 1.
Suchánková Michaela, prov. techn. prac.
Šnydllová Iveta, uklízečka, nást. 1. 3.

Zahrada SZ Valtice

Záboj Luděk, vedoucí zahrady
Grbavčic František, zahradník
Mlynárik Pavel, zahradník, výst. 20. 7.
Musilová Martina, zahradnice, MD
Neumannová Iveta, zahradnice
Suchomel Jan zahradník, nást. 20. 8.
Suchomelová Marie, zahradnice

SZ Uherčice

tel. 515 298 396
Štěpánová Eva, vedoucí objektu
Štěpán František, prov. techn. prac.
Valentová Jiřina, průvodkyně, uklízečka

SZ Vranov

tel. 515 296 215
Janiček Karel, vedoucí objektu
Grundová Kateřina, průvodkyně
Hotařová Daniela, strážná
Janičková Miroslava, prov. pracovnice
Kandus Zdeněk, údržbář
Kocholová Marcela, strážná, MD
Obtlik Pavel, údržbář
Plachý Jaroslav, strážný
Sodomková Zuzana, Ing., strážná
Trochta Daniel, strážný
Tunka Josef, údržbář
Tunková Anna, zahradnice
Turoňová Iveta, průvodkyně
Vršková Iva, Ing., strážná, nást. 1. 1.

SH Veverí

tel. 549 421 364
Fedor Petr, Mgr., vedoucí objektu
Florková Lenka, Mgr., průvodkyně
Kislinger Jiří, prov. techn. prac.
Příbil Pavel, zedník, údržbář
Šeda Zdeněk, strážný, údržbář

SH Lipnice

tel. 569 486 189
 Hanzlík Marek, vedoucí objektu
 Kohout Jan, údržbář
 Váverka Milan, techn. prac.

Zelená Hora

tel. 732 224 500
 Straka Karel, Ing., ved. objektu
 Urbaník Štefan, zedník, nást. 1. 9.
 Dubová Marie, průvodkyně, nást. 1. 3.

SZ Kunštát

tel. 516 462 062
 Štěpán Radim, vedoucí objektu
 Celta Jan, průvodce
 Bielčíková Iveta, uklízečka
 Vaněrka Milan, údržbář, nást. 3. 4.

SZ Jaroměřice

tel. 568 440 237
 Petr Radim, Ing., vedoucí odboru
 Cafourek Antonín, zedník
 Cafourková Eva, konzervátorka
 Horká Alena, konzervátor
 Konfrštová Zdeňka, účetní
 Petrová Jana, Mgr., kurátorka sbírkových a mobiliárních fondů
 Prokopová Miroslava, konzervátorka
 Vodička Martin, zahradník

SZ Náměšť nad Oslavou

tel. 568 620 319
 Buš Marek, Mgr., vedoucí odboru
 Balážová Ivana, průvodkyně
 Bušová Šárka, recepční záměckého penzionu
 Dohnal Karel, zahradník
 Doležal Petr, zahradník
 Chládková Marta, průvodkyně
 Jarošová Eva, průvodkyně
 Macková Marie, ekonomka
 Osobová Jana, DiS., průvodkyně, MD
 Sítková Milena, správkyně mobiliáře
 Tesaříková Jarmila, uklízečka
 Gregor Lukáš, správce mobiliáře

SZ Telč

tel. 567 243 821
 Norek Bohumil, vedoucí odboru
 Beckerová Alena, sam. pracovnice, uklízečka
 Bráfová Květa, dělnice v parku
 Brychtová Lenka, pom. dělnice v parku
 Hlávková Zdena, pokladní, dozor galerie
 Kubátová Zdena, dělnice v parku
 Kubíčková Jana, průvodkyně
 Krejčová Michaela, průvodkyně
 Kremličková Daniela, průvodkyně
 Nováková Marta, sam. pracovnice, uklízečka
 Norková Jarmila, pokladní, prov. ref., správkyně depozitáře
 Norková Lucie, průvodkyně, pokladní, dokumentátorka
 Pryclová Helena, účetní
 Roupová Miluše, průvodkyně, uklízečka
 Tomíšek Jiří, údržbář
 Tůmová Jana, průvodkyně
 Vařbucha Jiří, údržbář
 Vítů Petr, zahradník

Vítů Lucie, pom. dělnice
 Vohnout Jaroslav, pom. dělník v parku
 Vohnoutová Jitka, dozor v galerii, pokladní
 Vondráková Jaroslava, sam. pracovnice, uklízečka

Nástupy nových pracovníků v roce 2007**ÚOP Brno**

Ing. Černý Jaroslav, Ing. Fetterová Dagmar, Hánělová Alena,
 Chlubna Jan, Kalischová Jana, Kalová Zdeňka, Pelikánová Milena,
 Ing. Sapáková Jana

SH Bítov

Samek Jindřich

SZ Bučovice

Kořínek Josef, Šoupal Josef

SZ Milotice

Harca Jan

SZ Rájec

Mokrý Michal, Vašíčková Iva
 Zvědělíková Martina

Zelená Hora

Dubová Marie

SZ Valtice

Slunský Petr, Suchomel Jan, Šnydllová Iveta

SZ Vranov

Ing. Vršková Iva

Členění zaměstnanců podle vzdělání a pohlaví –**stav k 31. 12. 2007**

vzdělání dosažené	muži	ženy	celkem	%
základní	8	17	25	8
vyučen	31	16	47	16
střední odborné	25	28	53	18
úplné střední	6	13	19	6
úplné střední odborné	25	53	78	26
vyšší odborné	1	2	3	1
vysokoškolské	33	42	75	25
celkem	129	171	300	100

Trvání pracovního poměru zaměstnanců ÚOP v Brně**k 31. 12. 2007**

dobu trvání	počet	%
do 5 let	117	39
do 10 let	66	22
do 15 let	62	21
do 20 let	27	9
nad 20 let	28	9
celkem	300	100

Průměrný plat v roce 2007 za ÚOP v Brně byl 15 969 Kč (včetně VaV).

1.6 Poradní orgány**Redakční rada**

(všichni členové jsou zaměstnanci NPÚ ÚOP v Brně)

Předseda: P. Kroupa

Členové: E. Dvořáková, B. Fabiánová, J. Matuszková, M. Stehlík,
 Z. Vácha, M. Číhalík, L. Kalábová, P. Fedor.

Rada se schází se nepravidelně, projednává a schvaluje publikační plán, edici časopisu Památková péče na Moravě – Monumentum Moraviae Tutela, edice publikací a jiných tiskovin, produkci výstav a prezentací.

Územní komise pro posuzování návrhů na nová prohlášení věci za kulturní památku

(všichni členové jsou zaměstnanci NPÚ ÚOP v Brně)

Předseda: V. Sochor

Členové: J. Matuszková, M. Stehlík, Z. Vácha, P. Wewiora, L. Kalábová, P. Kroupa

Přisedící:

PhDr. Jana Spathová – krajský úřad Zlínského kraje

JUDr. Leoš Vašek – krajský úřad Jihomoravského kraje

Mgr. Jana Zadrazilová – krajský úřad kraje Vysočina

Komise se v roce 2007 sešla dvacetkrát a projednala 44 návrhů na prohlášení věci za kulturní památku (nemovitě věci), 44 návrhů na prohlášení za kulturní památku (movitě věci) a 33 návrhů na zrušení ochrany kulturní památky.

Památková rada

P. Pleva (poslanec parlamentu ČR), P. Spielmann, L. Slavíček (FF MU), H. Kubíček (KÚ Vysočina), T. Drobný (KÚ Jihomoravského kraje), P. Paulczynski (zastupitelstvo města Brna), J. Knor (restaurátor), P. Rovnaníková (Ústav chemie FS VUT), R. Procházková (archeolog Archaia), M. Knížák (Národní galerie Praha), K. Kosová (Pamiatkový úřad SR), M. Koller (Rakousko), I. Hammer (restaurování Německo), P. Fidler (Univerzita Innsbruck).

V roce 2007 se rada sešla dvakrát.

Komise pro koncepci krajinářských děl v Lednicko-valtickém areálu

Předseda: M. Pejchal (MZLU ZF v Lednici)

Místopředseda: I. Holásková (NPÚ SZ Lednice)

Tajemnice: D. Fetterová (NPÚ ÚOP v Brně)

Členové: O. Bernad (NPÚ SZ Lednice), S. Holánová (Agentura ochrany přírody a krajiny ČR), P. Krejčířík (MZLU ZF v Lednici), T. Kuřková (MZLU ZF v Lednici), I. Otruba, J. Míčka (NPÚ ÚOP v Brně), Z. Novák (MK ČR), Z. Kučera (KÚ Jihomoravského kraje), I. Truxová (NPÚ ÚP).

Komise se schází dvakrát ročně.

Archeologická komise

Předseda: V. Podborský (Ústav archeologie a muzeologie MU Brno)

Tajemnice: R. Stránská (NPÚ ÚOP v Brně)

Členové: L. Belcredi (AÚ MZM), M. Čižmář (Ústav archeologické památkové péče Brno), P. Kouřil (AÚ AV ČR Brno), P. Kroupa (NPÚ ÚOP v Brně).

Komise se schází dvakrát ročně.

Komise pro rekonstrukci a rehabilitaci SH Veveří

Předseda: Z. Novák (MK ČR)

Místopředsedové: V. Škoda (Občanské sdružení Hrad Veveří), J. Štulc (NPÚ ÚP)

Tajemník: P. Fedor (SH Veveří)

Členové: S. Beneš (ÚMČ Brno-Bystrc), T. Drobný (KÚ JMK), K. Hrubá (KÚ JMK), P. Jerie (NPÚ ÚP), J. Letocha (Rada KÚ JMK), J. Míčka (NPÚ ÚOP v Brně), R. Nedbálek, J. Holík (MmB).

Komise se sešla jednou.

Škodní komise

(všichni členové jsou zaměstnanci NPÚ ÚOP v Brně)

Předseda: J. Havlíček

Tajemnice: L. Olšanová

Členové: M. Čechová, B. Norek, M. Pobořilová, M. Sedláková, B. Drnovská, H. Helánová, P. Ecler (zástupce odborů).

Komise zasedla v uplynulém roce ve dvanácti případech. U deseti projednávaných škodních událostí, škod způsobených zaměstnanci, rozhodla o úhradě vzniklé škody. Ve dvou projednávaných věcech, nezaviněných škodách, rozhodla o odpisu vzniklé škody na vrub podniku.

2. Odborné činnosti

2.1 Přehled činnosti jednotlivých úseků a oddělení ÚOP v Brně

Odbor péče o památkový fond

Jihomoravský kraj

Okres Blansko

(Mgr. Helena Müllerová)

Adamov, farní kostel sv. Barbory: výmalba interiéru;

Blansko, zámek: dokončení opravy střechy a kompletní památková obnova vnějších fasád;

farní kostel sv. Martina: statické zabezpečení a oprava opěrné zdi;

Boskovice, radnice: oprava krovu a výměna střešního pláště;

židovský hřbitov: dokončení opravy ohradní zdi;

dům U koupadel č. 6: stavební úpravy v interiéru;

Jedovnice, farní kostel sv. Petra a Pavla: odvlhčení a realizace nového vnějšího soklu;

Křtiny, zámek: obnovné práce a úpravy v interiéru objektu, podlahy, stropy, omítky;

Letovice, zámek: statické zabezpečení trámových stropů a balkonu a pokračování v obnově fasád a okenních a dveřních prvků;

klášter Milosrdných bratří: dokončení výměny oken na východní straně objektu;

Olešnice, evangelický kostel: rekonstrukce věže a dokončení památkové obnovy fasád objektu;

Velké Opatovice, zámek: dokončení dostavby vyhořelého zámecského křídla a otevření Moravského kartografického centra.

Okres Brno-město

(Ing. arch. Eva Bůřilová, Ph.D., Ing. arch. Jaroslav Vaněk, Ing. arch. Pavel Wewiora, PhDr. Hana Vítková)

Šilingrovo náměstí 2, Hotel Městský dvůr: celková rekonstrukce objektu;

Postupná rekonstrukce ulic a prostranství v MPR (probíhá průběžně);

Jana Nečase 2, Jurkovičova vila: průzkumy a přípravné práce pro celkovou rekonstrukci domu pro Moravskou galerii;

Žerotínovo náměstí 3/5, Krajský úřad: rekonstrukce a obnova centrální věžice;

hrad Veveří: další etapa postupné celkové rekonstrukce hradu a restaurátorských prací na obnově maleb a výzdoby;

Tř. kpt. Jaroše 7, sídlo úřadu pro ochranu hospodářské soutěže: celková rekonstrukce objektu;

Beethovenova 4, Český rozhlas: rekonstrukce a celková oprava fasád (probíhá);

Zelný trh 2/3, Cyrilometodějská záložna: celková rekonstrukce a stavební úpravy;

Orlí 11: Rekonstrukce fasády bytového domu (dokončeno);

Jánská 8, Česká spořitelna: celková rekonstrukce – I. etapa, II. etapa dokončena v únoru 2008;

Husovice, kostel Božího srdce Ježíšova: další etapa na GO kostela;

Minoritská, oprava věže kostela sv. Janů s Loretou;

Kamenná, klášter alžbětinek: další etapa prací na GO střeche, půdní vestavba hospice, statika a oprava I. NP jižního křídla;

Kartuziánský klášter, Brno-Královo pole, Božetěchova 1: dokončení rekonstrukce historické části, dostavba areálu, příprava

rekonstrukce a restaurátorských prací v tzv. zámečku, dokončení rekonstrukce budovy bývalého pivovaru pro stravování a krátkodobé bydlení;

Joštova 6: celková rekonstrukce a oprava klasicistního nájemního domu v MPR;

Starobrněnská 17: oprava oken a fasády secesního domu v centru MPR;

kpt. Jaroše 28/Jeřábkova 1: oprava fasády bohatě zdobeného nárožního domu z konce 19. století.

Okres Brno-venkov

(Mgr. Marta Procházková, PhDr. Hana Vítková, PhDr. Vlasta Šrámková, Mgr. Tomáš Sedláček)

Bořetice, farní kostel sv. Anny: realizovány sanační práce proti vztlínající vlhkosti;

Černvín, dřevěný krytý most: plátování nosných jedlových trámů, rekonstrukce ledolamu, spolupráce s dřevařskou fakultou MZLU Brno;

Diváky, farní kostel Nanebevzetí Panny Marie: provedena oprava střešního pláště a klempířských prvků;

Dolní Kounice, zámek: oprava střechy sýpky a obnova interiéru včetně výměny oken;

Dolní Kounice, klášter Rosa Coeli: oprava střechy a stropů barokní prelatury, I. etapa prací na ohradní zdi;

Doubavnick, MPZ, dům čp. 11: oprava střechy;

Lesní Hluboké, kaple sv. Anny: oprava šindelové střechy;

Lomnice, Palackého náměstí, kostel Navštívení Panny Marie: zahájena oprava střechy;

Litava, hostinec čp. 26: oprava trámových stropů;

Předklášteří, klášter Porta Coeli: oprava střechy sýpky a střechy nad ambitem;

Rajhrad, benediktinský klášter: pokračující práce na celkové obnově objektu a umístění expozice Památníku písemnictví;

Rosice, zámek: zahájena generální oprava jižního hospodářského křídla zámku;

Starovičky, farní kostel sv. Kateřiny: dokončena oprava vnějšího pláště a terénní úpravy okolí;

Vranov u Brna, paulánský klášter: stavební úpravy klauzury v západním křídle;

Židlochovice u Brna, zámek: započítí parkových úprav v rámci příjezdové cesty, obnova travnatých porostů a cest.

Okres Břeclav

(Mgr. Tomáš Sedláček, PhDr. Vlasta Šrámková)

Charvátská Nová Ves, Apollónův chrámek: dokončena oprava vnějšího pláště;

Ladná, kostel Archanděla Michaela: realizována oprava vnějšího pláště;

Mikulov, kostel sv. Václava: obnova vnitřních štukových omítek v hlavní lodi, příprava obnovy schodiště na věž jako vyhlídkovou trasu;

zámek: oprava hradebního bastionu včetně restaurování dřevěného schodiště;

Husova 50: dokončena rekonstrukce objektu bytového domu, který byl včetně přilehlé modlitebny přeměněn na hotelové zařízení reprezentativního typu;

Kanovnické domy: obnova přízemní části zadního traktu;

Pohořelice, fara: pokračující práce na celkové obnově fasádních omítek;

Přibice, kostel sv. Jana Křtitele: dokončení obnovy interiérů včetně restaurátorských prací dřevěných prvků;

Valtice, Belvedere: probíhá oprava interiérů;

Rendez-vous: proběhla oprava vnějšího pláště severního a jižního křídla;

radnice: probíhá postupná rekonstrukce interiérů;

Městská památková zóna: průběžně probíhaly konzultace s drobnými stavebníky, byla korigována jejich stavební činnost – adaptace obchodních parterů, oprava střech, fasád;

Velký Dvůr, zámek: dokončení kompletní rekonstrukce zámeckého objektu včetně úpravy terénu čestného dvora;

Krajinná zóna Lednicko-valtického areálu: koordinována stavební činnost, vesměs se jedná o novostavby RD a drobné stavební úpravy.

Okres Hodonín

(PhDr. Jaromír Míčka, Ing. Celestina Novotná)

Domanín, zemědělský dvorec: pokračovaly práce na projektu celkové památkové obnovy;

Hodonín, zámek: opravena vstupní brána a zahájena celková oprava krovu a obnova konstrukce depozitářů ve střešním prostoru;

Kuželov, kostel: opraven boční vstup a soklová část fasády;

Kyjov, farní kostel Nanebevzetí Panny Marie: připravena oprava interiéru a fasády;

Kyjov, měšťanský dům na Masarykově náměstí č. 16: celková oprava fasády;

radnice: zahájeny práce na restaurování plastické výzdoby fasády;

Strážnice, zámek: opravena část střechy poškozená větrem a dokončena celková památková obnova Purkrábky, bočního křídla zámku;

Strážovice, zámek: pokračovala postupná památková obnova, osazena část oken na fasádě a provedeny další vnitřní úpravy;

Veselí nad Moravou, klášter Servitů: pokračovala oprava fasády ve dvoře a připravoval se projekt úpravy nádvoří.

Okres Vyškov

(Ing. arch. Jana Fírbasová)

Kučerov, kostel sv. Petra a Pavla: oprava krovu, výměna střešní krytiny;

Luleč, kostel sv. Isidora: oprava fasády, oprava oken, výměna dveří;

Račice, zámek: statické zajištění balkonů;

Rousínov, kostel sv. Maří Magdaleny: zahájení opravy krovu;

Slavkov u Brna, zámek: dokončení opravy krovu, výměna krytiny, oprava fasády jižního křídla;

Slavkov u Brna, kostel Vzkříšení Páně: dokončení stavebních úprav schodišťových prostorů, kůru a oratoří;

Slavkov u Brna, špitál: dokončení stavebních úprav;

Vyškov, kostel Nanebevzetí Panny Marie: oprava části fasády, oprava soklu v interiéru;

Vyškov, ZŠ Nádražní 5: oprava fasády;

Okres Znojmo

(PhDr. Jan Kozdas, Ing. Celestýna Novotná, Mgr. Marta Procházková)

Bohunice, zámek: výměna stávajících dveří a položení dlažby v 1. NP;

Dolní Dubňany, filiální kostel sv. Václava: oprava a nátěr fasády na lodi kostela, odvedení dešťových vod od objektu;

Hluboké Mašůvky, fara: oprava havarijní střechy, výměna krovu;

Horní Dubňany, kostel sv. Petra a Pavla: výměna krovu a střešní krytiny;

Jevišovice, starý zámek: opravy fasád nádvoří, další etapa, restaurování části sgrafita na fasádě;

Kadov, kostel sv. Filipa a Jakuba: odstranění poškozených vnitřních omítek a provedení nových včetně malby;

Louka u Znojma, farní kostel sv. Václava: vnitřní restaurátorské a uměleckořemeslné práce (oltářní stupně, výplně oken);

Miroslav, zámek: oprava části střechy nad vstupní částí a na gotické věži, celkově havarijní stav;

Moravský Krumlov, park u zámku: obnova zámeckého mostku;

městské hradby: další etapa opravy hradeb vnitřního města;

Nový Hrádek, státní hrad: komplexní sanace náletové zeleně;

Oleksovice, kostel Nanebevzetí Panny Marie: oprava střechy nad lodí;

Slatina, zámek: pokračování opravy střechy, výměna oken a dveří;

Starý Petřín, farní kostel Stětí sv. Jana Křtitele: oprava střechy věže;

Strachotice, kostel sv. Jiří: oprava havarijní střechy věže, výměna krovu, měděná krytina;

Tvoříhráz, zámek: výměna oken za nová kastlová z masivního dřeva, osazení mříží;

Višňové, kostel sv. Jana Křtitele: oprava fasády;

Vranov nad Dyjí, farní kostel Nanebevzetí Panny Marie: oprava věže;

Znojmo, farní kostel sv. Mikuláše: restaurování maleb, kazatelny, křtitelnice, rekonstrukce podlah;

špitální kostel sv. Alžběty: komplexní obnova vnitřních omítek, chóru;

areál hradu: rekonstrukce vnějších dlažeb a povrchů, předláždění dlažeb v MPR, kočičí hlavy;

hradby v Dolním parku: zahájena komplexní sanace;

bývalý minoritský klášter (Jihomoravské muzeum): obnova schodišť a vnitřních stěn;

Žerotice, zřícenina hradu: vysprávký zdiva.

Kraj Vysočina

Okres Havlíčkův Brod

(Jarmila Brožová)

Česká Jablonná, dům čp. 13: fasáda štítu;

Dolní Město, u kostela sv. Martina, socha Immaculaty: zrestaurovaná;

zvonice: dokončení opravy krovu a nová šindelová krytina;

Golčův Jeníkov, kostel sv. Františka Serafinského: dokončení opravy krovu a nové krytiny z bobrovek a fasády Lorety;

zámek: výměna krytiny;

Havlíčkův Brod, Havlíčkovo náměstí čp. 166: oprava fasády, renovace výloh;

Havlíčkův Brod, Havlíčkovo náměstí čp. 50: obnova fasády hlavního průčelí i s restaurováním kamenného balkonu;

Havlíčkův Brod, Havlíčkovo náměstí čp. 19: oprava zateplení podkrovní;

Havlíčkův Brod, Havlíčkovo náměstí čp. 57: obnova fasády objektu Městského úřadu;

dům čp. 2197, Beckovského ul.: vyzdění kamenné podezdívky a rekonstrukce kovaného plotu, obnova severovýchodního rohu fasády, odvodnění;

hřbitovní brána u kostela sv. Vojtěcha: oprava omítky, restaurování kamene a oprava kované brány;

Heřmanice, kostel sv. Bartoloměje: pokračování v opravě krovu;

Hudeč, dům čp. 7: oprava krovu;
Chotěboř, zámek: odvodnění nádvoří a oprava krytiny;
socha Ignáta Hermanna: zrestaurována;
sloup se sochou Panny Marie: zrestaurován;
Krucemburk, fara: odvodnění;
vila čp. 88: přezdění a oprava komínů;
Ledeč nad Sázavou, hrad čp. 701: restaurování altánku, stabilizace opěrných zdí a nový val, I. etapa zastřešení na Malém paláci;
Thunovský letohrádek čp. 710: dokončení restaurování nástěnných maleb;
dům čp. 72 na Husově náměstí: obnova fasády a oken na jižním průčelí;
Lipnice nad Sázavou, hrad Lipnice: oprava krovu a výměna dřevěné šindelové střechy na věži kaple, nové dřevěné zastropení 4. patra Samsonu včetně nové dřevěné podlahy;
Maleč, zámek: pokračování v odvětrání a izolaci podlah, nové omítky v soklové části, obnova krytiny, ošetření kamenných prvků terasy, oprava a doplnění dlažby v hale;
Nová Ves u Chotěboře, kostel sv. Jana Nepomuckého: odvodnění;
Oudoleň, statek čp. 20: oprava ohradní zdi;
Pohled, klášter, kostel sv. Ondřeje: restaurování oken i s kamenným ostěním;
Přibyslav, fara čp. 267: oprava a dokončení stropu v patře, oprava oken a podlah v patře;
dům čp. 45: obnova a zpřístupnění sklepů;
dům čp. 4: oprava krovu, provizorní zastřešení, odvodnění;
Skála, bývalá fara čp. 27: oprava střechy, nová krytina z bobrovek;
Světlá nad Sázavou, zámecký park: oprava mostků;
Tasice, sklárna: oprava střechy na hutí a na Panském domě;
Úsobí, zámek: oprava fasády na části objektu;
Vilémov, kostel sv. Václava: nové mříže;
Vysoká, dům čp. 16: fasáda celého objektu;
Zboží, zámek: pokračování v obnově kamenného ohrazení parku.

Okres Jihlava

(Ing. Petr Gryc, Ing. Dana Komárková)

Arnolec, kaple sv. Vendelína: obnova fasády;
Batelov, starý zámek: dostavba hospodářského křídla;
Brtnice, kostel sv. Juliány: oprava krovu a střešní krytiny;
Brtnice, špitál: obnova vnějšího pláště, pokračující obnova interiéru;
ul. Legionářská čp. 229, KP: obnova fasády;
Budkov, zámek: opravy ZTI;
Častohostice, kostel sv. Barbory: nové rozvody elektro, nová svítidla, nasvícení kostela;
Dešov: zřízení dešťové kanalizace a chodníků v obci;
Duřín, dům čp. 42, KP: oprava střechy;
Jamně, kostel sv. Kříže: oprava fasády, statické zajištění předsíně;
Jihlava, Masarykovo náměstí: úprava chodníků, přechodů pro chodce a komunikací;
Křížová 4 (hotel Gustav Mahler): úprava interiéru ve 3. NP;
městské domy v MPR: opravy rozvodů kanalizace a vody (cca 3 domy);
městské domy v MPR: opravy střešních klempířských prvků (cca 8 domů);
městské domy v MPR: obnova a oprava fasád, výměna oken (cca 16 domů);
Kosmákova 45 (klášter minoritů): obnova původního vstupu do refektáře;
Husova 10: vnitřní úpravy v domě;
Palackého 25: přestavba objektu;
Benešova: zřízení parku Gustava Mahlera;
kostel apoštola Pavla: odvodnění exteriéru kostela, osvětlení interiéru.

OPMPR Jihlava: City Park: zřízení areálu;
ZOO Jihlava: zřízení objektů Shetlandský ostrov a Maják;
Znojemská 4: stavební úpravy zdravotního střediska;
Brněnská 54: rekonstrukce pavilonu Psychiatrické léčebny, úpravy komunikací;
Březinovy sady, letní kino: opravy a úpravy zázemí letního kina;
Havlíčková 64: výstavba nového areálu Služeb města Jihlavy;
Krasnice, kostel sv. Vavřince: odstranění zavlhlých omítek z vnitřní i venkovní strany;
Lažánky: úprava autobusové zastávky;
Moravské Budějovice MPZ, Purcnerova 62 (Beseda): úprava fasády;
zámek: stavební úpravy pro zřízení Informačního centra;
nám. ČSA 69: výměna krytiny, části krovu a klempířských prvků;
kostel sv. Jiljí: repase vchodových bočních dveří a oprava nadsvětlíků;
Nová Říše, klášter: dokončení obnovy fasády, výměna oken a vrat severní strany, oprava zdi a brány zahrady, rekonstrukce kašny na nádvoří;
Nové Syrovice, zámek: rekonstrukce sociálního zařízení a ZTI;
Nové Syrovice, čp. 2 (budova OÚ): půdní vestavba;
Panská Lhota, kostel sv. Ant. Paduánského: obnova fasády věže;
zřícenina hradu Rokštejna: pokračující konzervační práce;
Radotice u Jemnice, čp. 19: obnova vnitřních prostorů objektu;
Rančířov, hřbitov: obnova zdi a márnice;
Řehořov, kaplička: celková obnova;
Stonařov, fara: dokončená výměna oken;
Stránecká Zhoř, zámek: nové dveře a okna, stavební úpravy v interiéru, historická kování oken a dveří;
Třeštice, zvonička: celková obnova;
Výskytná, kostel sv. Vavřince: nová kamenná dlažba v presbytáři a předsíni, přeložení a doplnění dlažby v lodi;
Vysoké Studnice, kostel Nejsvětější Trojice: oprava střechy, hřbitov s kaplemi a ohradní zdi; oprava kapliček.

Okres Pelhřimov

(Michaela Šetková, DiS.)

Humpolec, fara čp. 272: statické zajištění krovu s výměnou střešní krytiny;
toleranční modlitebna: oprava kůru;
měšťanský dům čp. 253: opravy podlah a omítek ve sklepních prostorách a v průjezdu s osazením replik vstupních dveří;
Ješov, kostel sv. Lucie: oprava krovu a výměna krytiny ze štípaného dřevěného šindele;
Jiříce, kostel sv. Jakuba Většího: výměna střešní krytiny;
Mladé Březí, kostel sv. Jana Křtitele: obnova vnějšího schodišového přístavku na kruchtě;
Nová Cerekve, synagoga: obnova dlažby v interiéru;
Pelhřimov, děkanství čp. 8: statické zajištění objektu;
dům čp. 836 Tylova ulice: obnova secesní fasády;
Řečice, kostel sv. Jiří: oprava schodiště na hudební kůr;
Těmice, kostel sv. Jana Evangelisty: obnova krovu a výměna střešní krytiny na věži kostela;
Želiv, areál kláštera, stáje: oprava krovu a doplnění střešní krytiny;
konvent: odstranění nevhodných úprav po psychiatrické léčebně, obnova podlah, oprava omítek, provedení nové elektroinstalace a topení.

Okres Třebíč

(Mgr. Lenka Matoušková, Mgr. Marta Procházková)

Čáslavce, rodný dům Bedřicha Václavka: postupná obnova domu;
Dalešice čp. 20, fara: repase oken, dveří a dřevěných prvků interiéru, odvlhčení;

Horní Vilémovice, toleranční modlitebna: zahájení rekonstrukce, oprava střechy, stropu, zřízení nového vstupu do půdního prostoru, rozšíření elektroinstalace;

Hrotovice, zámek: odvlhčení zdiva I. NP severozápadního křídla, oprava balkonu;

Chlum, kostel sv. Václava: oprava fasády, nátěr střechy;

Jaroměřice nad Rokytnou, zámek: restaurování mobiliáře (závažná stanoviska vydává Městský úřad Třebíč, oddělení památkové péče);

Jinošov, zámek: pokračují opravy interiérů;

Kramolín, rozhledna Babylon: výměna oken, nátěr dveří;

Mohelno, fara: obnova šablonové výmalby v interiéru;

Myslibořice, zámek: oprava soklové části, pokračování v obnově zámeckého parku;

Náměšť nad Oslavou, fara: dokončení odborné opravy historického krovu a pokrytí střechy pálenou bobrovkou, oprava části fasády;

Pyšel, kostel sv. Barbory: obnova vnějšího pláště věže kostela;

Třebíč, bývalý kapucínský klášter (Katolické gymnázium Třebíč): oprava chodby ve II. NP západního křídla původního konventu, zakonzervování náleží nástěnných maleb;

Třebíč, Karlovo náměstí č. 8/14: obnova fasády s výměnou výplní;

Třebíč, Karlovo náměstí č. 22/16: restaurování sgrafitové fasády, výměna výkladců;

Třebíč, kaple sv. Jana na Strážné hoře: obnova vnějšího pláště;

Třebíč, židovská čtvrť, památka UNESCO: postupná revitalizace stavebního fondu, příprava projektové dokumentace obnovy významných objektů;

Zašovice, kaple Panny Marie: oprava a údržba objektu v rozsahu provedení odvlhčení, opravy fasády a nátěru střechy a klempířských prvků (svodů, žlabů a říms).

Okres Žďár nad Sázavou

(Mgr. Marta Procházková, Ing. Dana Komárková)

Bukov, kostel sv. Jakuba: výměna dlažby za novou cihelnou;

Břeží, kostel Jména Panny Marie: oprava omítek v interiéru, výmalba;

Bystřice nad Pernštejnem, muzeum č. 1.: oprava interiérů, galerie v podkroví, přístavba sociálního zařízení;

Dalečín, kostel sv. Jakuba: oprava fasády;

Heřmanov, fara: oprava střechy;

Křižanov, zámek: výměna oken další etapa;

Mirošov, kostel sv. Josefa: provedení drenáže kolem kostela, odstranění zavlhlých omítek, oprava svodů se zaústěním do kanalizace;

Osová, zámek: vyčištění havarijního stavu zámku, odkrytí dlažby nádvoří;

Rovečné, evangelický kostel: oprava fasády věže;

Velká Bíteš, opevnění u kostela sv. Jana Křtitele: oprava historického zdiva hradeb, doplnění malty, 2. etapa;

Velké Meziříčí, nová synagoga: dokončení opravy střechy;

zámek: oprava západní fasády včetně restaurování kamenných ostění oken;

kostel sv. Mikuláše: nátěr fasády věže;

dům čp. 25 na Náměstí: oprava fasády a vnitřního schodiště.

Oddělení vybraných druhů nemovitých památek

Lidové stavitelství

(Mgr. Alena Dunajová, Ing. Marek Fajman, Mgr. Jitka Matuzská, Ph.D.)

Jihomoravský kraj

Okres Hodonín

Vápenky, venkovská usedlost čp. 270: oprava střechy (krov střešní pláště);

kaple sv. Kříže: výměna podlahy a oprava přístupové cesty.

Okres Vyškov

Lysovice, venkovská usedlost čp. 33: oprava poškozeného krovu a výměna pálené střešní krytiny za doškovou;

Rostěnice, čp. 50 (bývalá fara): oprava vnější fasády (okna);

Ruprechtov, venkovská usedlost čp. 137: oprava vnitřních omítek (hliněné).

Okres Blansko

Blansko, čp. 226: příprava návrhu na prohlášení objektu za kulturní památku.

Okres Znojmo

Šatov, čp. 38: pokračování obnovy usedlosti;

čp. 170: pokračování obnovy usedlosti;

Vratěnín, čp. 76 a 77 (bývalý klášter): 1. etapa obnovy zastřešení.

Kraj Vysočina

Okres Havlíčkův Brod

Hudeč, čp. 7: 2. etapa obnovy objektu (oprava stropů a krovu);

Kojkovičky, čp. 3: 1. etapa obnovy usedlosti.

Okres Jihlava

Dudín, čp. 42: statické zajištění a oprava střech usedlosti;

Myslůvka, čp. 7: pokračování obnovy objektu;

Praskolesy, čp. 2: obnova střechy jižního křídla usedlosti;

Třeštice, zvonice na návsi p. č. st. 51: oprava roubení a základů.

Okres Pelhřimov

Zhoř, zvonice u kostela Nanebevzetí Panny Marie: 1. etapa obnovy fasády.

Okres Třebíč

Boňov, stodola p. č. st. 274/2: obnova střechy;

Radkovice, čp. 30: příprava návrhu na prohlášení objektu za KP.

Okres Žďár nad Sázavou

Herálec, čp. 306: obnova roubení a 1. etapa obnovy střechy;

Kuklík, čp. 37: 2. etapa obnovy objektu;

Moravské Křižánky, čp. 10: celková obnova střechy obytného stavení usedlosti;

čp. 40: obnova stodoly usedlosti;

Sněžné, čp. 83: celková obnova objektu;

Ubušín, čp. 1: 1. etapa celkové obnovy objektu.

Péče o historická města

(Ing. arch. Dana Novotná, Ph.D.)

Tradičně se v lednu 2008 vyhodnocovalo první kolo soutěže o Cenu za nejlepší přípravu a realizaci Programu regenerace městských památkových rezervací a městských památkových zón za rok 2007 v krajích Jihomoravském a Kraji Vysočina. V termínu podala přihlášku do soutěže tato města: MPZ Boskovice, Lomnice a Slavkov v Jihomoravském kraji, MPR Pelhřimov, MPZ Třešť a Třebíč v Kraji Vysočina.

Vítězem regionálního kola v Kraji Vysočina se stala Třešť, v Jihomoravském kraji zvítězily Boskovice, obě města postoupila do celostátního kola.

Práce na postupném zpracování plánů ochrany památek byly Ministerstvem kultury z nejasných důvodů v roce 2007 pozastaveny, rozpracován zůstal archivní a terénní průzkum tří bloků MPR Znojmo, z čehož byl dopracován a pro potřeby města dále využit pasport hradního pahorku s vyhodnocením všech prostorů zámku.

Metodická péče o historická města probíhala v rámci odborných

vyjádření k běžným druhům stavební činnosti, nejzávažnějším počínem byla systémová práce na podkladech pro regulační plán MPR Pelhřimov.

Historická zeleň

(Ing. Dagmar Fetterová)

Jihomoravský kraj

Okres Blansko

Černá Hora, růžová zahrada u zámku: zpracován projekt na obnovu;

Boskovice, park u zámeckého skleníku: aktualizace studie řešící rehabilitaci parku;

židovský hřbitov: skáceno 50 ks stromů v rámci rehabilitace;

zámecký park: skáceno 30 ks stromů v rámci obnovy, vybudováno minigolfově hřiště.

Okres Brno-město

Brno, dominikánský klášter: provedeny vegetační úpravy podle projektu Ing. Wagnerové;

zahrada u SVČ Lužánky: provedeny sadové úpravy podle projektu Ing. Janíkové;

Slovanské náměstí: provedeno skácení 1 ks havarijního topolu.

Okres Brno-venkov

Bílovice nad Svitavou, kostel sv. Cyrila a Metoděje: realizace úprav okolí;

Dolní Rožínka, zámecký park: provedeno skácení havarijního javoru mléče;

Rajhrad, klášter benediktinského opatství: dokončena regenerace zeleně;

Rosice, kostel sv. Martina: provedeno skácení 2 havarijních lip;

Sokolnice, zámecký park: provedena revize stromů s doporučením ošetření, podány návrhy 2 platanů na prohlášení za památné stromy.

Okres Břeclav

Břeclav, židovský hřbitov: provedena výsadba vegetace;

Lednice, zámecký park: povolena honitba zvěře, odsouhlasena oprava stávajícího oplocení, provedeno odstranění a výsadby dřevin;

Lednice, Bezručova alej: provedena další etapa obnovy;

Starovičky, kostel sv. Kateřiny: realizována úprava zeleně podle projektu prof. Otruby, CSc.;

Valtice, zámecký park – zásobní zahrada: provedena 2. etapa Bylinkové zahrádky Tíree Chmelar z programu Greenways pro střednictvím Nadace Partnerství v Brně;

zámecký park: provedeno kácení dřevin;

památková zóna historického jádra a její ochranné pásmo: zpracován projekt na úpravu a obnovu zeleně Ing. Kubešou.

Okres Hodonín

Bzenec, zámecký park: odsouhlasena studie obnovy dle projektu Ing. Damcové;

Strážnice, městská památková zóna: provedena výsadba dřevin v areálu tenisových kurtů a rekonstrukce plynovodu dle projektu;

Strážnice, zámecký park: ukončena obnova zeleně;

Žďánice, boží muka se sochou sv. J. Nepomuckého: povoleno skácení 2 havarijních stromů.

Okres Vyškov

Habrovany, zámecký park: provedena nová kanalizace, odstraněny suché jilmy;

Bučovice, zámecká zahrada: projednána studie Rehabilitace

zámecké zahrady na NPÚ ÚP v Praze, odstraněny suché jabloně a zeravy;

Slavkov, městská památková zóna: provedena výsadba tří katalp na Palackého náměstí;

zámecký park: dokončena obnova firmou EDEN, s. r. o., Brno;

Vyškov, zámecká zahrada: slavnostní otevření po rekonstrukci 20. 4. 2007.

Okres Znojmo

Jamolice, zřícenina hradu Templštejn: odstraněny náletové dřeviny;

Jevišovice, skleník u zámeckého parku: odsouhlasen projekt na obnovu;

Kravsko, zámecký park: odstraněny havarijní stromy, odsouhlasen projekt na úpravy;

Miroslavské Knínice, zámecký park: zahájena obnova;

Nový Hrádek u Lukova, zřícenina: odstraněny nevhodné dřeviny;

Plaveč, zámecký park: realizace obnovy zeleně podle projektu Ing. Horského;

Práche, kaple sv. Anny: provedeno odstranění havarijních akátů;

Tavíkovice, zámecký park: provedeno odstranění poškozených stromů po vichřici;

Višňové, zámecký park: provedeno odstranění suchých stromů po vichřici;

Znojmo, městská památková rezervace, lokalita Staré Město: vysázeny 2 jeřáby oskeruše.

Kraj Vysočina

Okres Havlíčkův Brod

Havlíčkův Brod, městská památková zóna: revitalizace dětského hřiště Kalinovo nábřeží;

hřbitov u kostela sv. Vojtěcha: stanoveny podmínky ochrany zeleně;

Chotěboř, zámecký park: odstranění havarijních dřevin;

kostel sv. Jakuba Staršího: odstranění stromů u kostela, ošetření lípy malolisté;

Nová Ves u Chotěboře, zámecký park: zřízení hřiště dle projektu V. Štindla, provedeno ošetření dubu, odstranění dřevin po vichřici;

Světlá nad Sázavou, zámecký park: odstranění polomu po vichřici;

Úhrov, zámecký park: odstranění havarijních dřevin dle projektu Ing. Dundychové, odstranění dřevin po vichřici;

Zboží, zámecký park: provedena obnova dle projektu Ing. Dundychové.

Okres Jihlava

Brtnice, městská památková zóna, náměstí Svobody: odstraněny 2 havarijní dřeviny;

Brtnice, zámecký park: odstraněny 2 havarijní dřeviny;

Jihlava, městská památková rezervace, Masarykovo náměstí: odstraněny havarijní dřeviny a provedena náhradní výsadba;

Jakubské náměstí: odstraněna havarijní borovice černá;

ochranné pásmo městské památkové rezervace, Smetanovy sady: povoleno umístění plastik;

k. ú. **Řásná, zřícenina hradu Štamberk:** odstraněny náletové porosty;

Telč, hřbitov u Matky Boží a hřbitov u sv. Anny: odstraněny havarijní dřeviny;

zámecký park: proveden znalecký posudek na havarijní dřeviny;

Třešť, městská památková zóna, ulice Revoluční: odstraněny dřeviny a provedeny výsadby dle projektu Ing. Veličky;

zámecký park: vybudován minigolf.

Okres Pelhřimov

Černovice u Tábora, zámecký park: odstraněny 2 havarijní dřeviny;

Lukavec, zámecký park: provedeno kácení náletových dřevin, parkové úpravy;

Pacov, zámecký park: provedeno odborné ošetření památného habru, skácen havarijní buk lesní;

Žirovnice, ochranné pásmo zámku: odstraněny havarijní dřeviny;

Želiv, klášterní zahrada: povolení skácení smrku stříbrného a ořez buku červeného, povolení odstranění nežádoucích dřevin.

Okres Třebíč

Dukovany, zámecký park: doporučen záměr odstranění části ohradní zdi na jižní straně;

Jemnice, městská památková zóna, náměstí Svobody: provedeny úpravy náměstí dle projektu Ing. Hromady a Ing. Dundychové;

Jinošov, obora u zámku: vypracován záměr obnovy obory a rybníka Ing. Mikoláškem;

zámecký park: provedena výsadba 10 ks dřevin;

Myslibořice, zámecký park: skáceny nežádoucí dřeviny;

Třebíč, městská památková zóna, Karlovo náměstí: doporučeno odstranění nežádoucích dřevin a nové výsadby;

Tyršovy sady: odsouhlasena regenerace parku;

ochranné pásmo městské památkové zóny, Podzámecká niva: odstraněny náletové dřeviny;

ulice Husova: doporučeno odstranění 2 ks topolů černých;

Podklášteří: doporučeno odstranění náletových dřevin a nové úpravy.

Okres Žďár nad Sázavou

Krátká, k. ú. Sněžné, vesnická památková rezervace: odsouhlasena dokumentace na revitalizaci zeleně dle projektu T. Dohnala;

Moravec, zámecký park: odsouhlasen projekt obnovy;

Žďár nad Sázavou, Zelená hora: provedeno kácení dřevin a úprava okolí poutního kostela dle projektu Ing. Finstrlové;

Velké Meziříčí, zámecký park: provedeno odvodnění dálnice D 1, zapracování podmínek ochrany do lesního hospodářského plánu, odstraněny havarijní dřeviny;

městská památková zóna: provedena rekonstrukce ulice Novosady.

Odbor specialistů

Oddělení archeologie

Záchranné archeologické výzkumy na objektech ve správě NPÚ ÚOP v Brně

Jihomoravský kraj

SZ Bučovice – archeologická sondáž v zámecké zahradě – v místech pro plánovanou výstavbu zahradního altánu byly odkryty a zdokumentovány základy lehčí cihelné stavby v prostoru někdejší boční brány.

SH Pernštejn – záchranný archeologický výzkum při budování suchovodu – v trase suchovodu budovaného po obvodu hlavní palácové stavby se během zemních prací zdokumentovaly relikt historických kanalizačních systémů a základová část středověké hradební zdi.

SH Pernštejn – záchranný archeologický výzkum při rekonstrukci sýpky – pod podlahami přízemních prostor sýpky byly dokumentovány pozůstatky historických kanalizačních stok a středověkých zdí.

SH Pernštejn – záchranný archeologický výzkum při obnově tureckých lázní – zjišťovací sondáž provedená během rekonstrukčních prací v interiéru stavby neprokázala úpravu podlahy

pomocí dlažby, ale odkryla litinové potrubí dokládající někdejší regulovaný průtok vody stavbou.

SZ Valtice – záchranný archeologický výzkum při statickém zajištění opěrné zdi – v průběhu zemních prací se zdokumentovalo mohutné kamenné zdivo nejspíše pozdně středověkého stáří.

SZ Valtice – záchranný archeologický výzkum při obnově kanalizace – v průběhu výkopových prací byly dokumentovány relikt historických kanalizačních systémů.

SZ Uherčice – záchranný archeologický výzkum při budování vodovodu – ve výkopech pro vodovodní potrubí se zdokumentovaly vrstvy z období vrcholného středověku a pozůstatky novověkých kanalizačních systémů.

SZ Kunštát – záchranný archeologický výzkum při odvlhčení a statickém zajištění parkánové zdi – při odkryvu byla dokumentována souvrství novověkého stáří a kamenocihelná opěrná zeď paláce z 19. století.

SZ Rájec nad Svítavou – záchranný archeologický výzkum při budování vodovodu v zahradě zámku během zemních prací nebyly porušeny žádné archeologické situace.

Kraj Vysočina

SZ Náměšť nad Oslavou – záchranný archeologický výzkum při rekonstrukci dešťové kanalizace na hlavním nádvoří zámku – během celoplošného výzkumu nádvoří byly odkryty pozůstatky kamenných zdí a souvrství z 13.–16. století, relikt původního renesančního dláždění a novověké kanalizační systémy.

SZ Telč – záchranný archeologický výzkum při odvlhčení arkád – ve výkopech byly dokumentovány relikt kamenných a cihelných zdí starších stavebních fází zámku.

Spisová agenda

V zájmu naplňování zásad vyplývajících z Úmluvy o ochraně archeologického dědictví (tzv. Maltská konvence) byly na jednání Jihomoravské archeologické komise a Archeologické komise kraje Vysočina předány zástupcům organizací oprávněných k provádění archeologických výzkumů informace o 1 494 stavebních akcích zapsaných do interní databáze oddělení archeologie. V centrální databázi spisové agendy NPÚ ÚOP v Brně připadá na oddělení archeologie 726 záznamů, z toho 390 je odborných vyjádření a konzultací podle § 14 a 22 zák. č. 20/1987 Sb., ve znění pozdějších předpisů.

Program podpory záchranných archeologických výzkumů

Koordinace Programu podpory záchranných archeologických výzkumů (evidence, kompletace žádostí, alokace finančních prostředků, předávání informací regionálním komisím, účast na odborných komisích na finančně dotovaných ZAV).

Viz tabulku na s. 19.

Evidence památek

V roce 2007 pokračovala v rámci reidentifikace „revize“ plošných památkově chráněných území včetně doplnění legislativních předpisů v elektronické podobě. Do elektronické podoby byla převedena všechna prohlášení nemovitých kulturních památek od roku 1988, která budou zpřístupněna na intranetu. Byly zahájeny práce na zpřístupnění rejstříku movitých kulturních památek na intranetu (rejstřík byl převeden do elektronické podoby). Pro interní potřebu pracovníků NPÚ ÚOP v Brně byla na intranetu zpřístupněna Nominační zpráva pro LVA.

Program podpory záchranných archeologických výzkumů plán 2007

okres	katastrální území	akce	dotace v tis. Kč	oprávněná organizace
Znojmo	Hluboké Mašůvky	individuální výstavba RD	15	ÚAPP Brno, v. v. i.
Znojmo	Mašovice	individuální výstavba RD	30	ÚAPP Brno, v. v. i.
Znojmo	Mašovice	individuální výstavba RD	100	ÚAPP Brno, v. v. i.
Znojmo	Mašovice	individuální výstavba RD	40	ÚAPP Brno, v. v. i.
Znojmo	Mašovice	individuální výstavba RD	30	ÚAPP Brno, v. v. i.
Znojmo	Mašovice	individuální výstavba RD	25	ÚAPP Brno, v. v. i.
Znojmo	Znojmo	individuální výstavba RD	20	Masarykova univerzita Brno
Břeclav	Podivín	individuální výstavba RD	25	Archaia Brno, o. p. s.
Hodonín	Mikulčice	individuální výstavba RD	400	AÚ AV ČR Brno
Hodonín	Žarošice	individuální výstavba RD	15	Masarykovo m. Hodonín
Jihlava	Telč	odvodnění dvorního traktu RD	20	Muzeum Vysočiny Jihlava
Jihlava	Lhánice	individuální výstavba RD	5	Muzeum Vysočiny Jihlava
Jihlava	Polná	rekonstrukce RD	2	Muzeum Vysočiny Jihlava
Třebíč	Náměšť nad Oslavou	odvodnění nádvoří zámku	99	NPÚ ÚOP v Brně
celkem			826	

Oddělení výtvarných a uměleckořemeslných památek

Jihomoravský kraj

(Mgr. Zoja Matulíková)

K nejvýznamnějším pracím v rámci restaurování patří dokončení obnovy Světelského oltáře z farního kostela Nanebevzetí Panny Marie v Adamově. Kompletně restaurované pozdně gotické dílo bylo představeno na mezinárodním odborném sympoziu *Světelský oltář v kontextu pozdně gotického umění ve střední Evropě*, konaném v červnu 2007 v Mikulově.

K významnějším restaurátorským realizacím v roce 2007 patřily zejména tyto akce:

Okres Blansko

Křtiny, kostel Jména Panny Marie: dokončení restaurátorských prací na obrazech s výjevy Navštívení Panny Marie a Útěk do Egypta (obrazy I. Raaba).

Okres Brno-město

Brno, Jezuitská ulice, kostel Nanebevzetí Panny Marie: nástropní malba – další etapa (F. A. Scheffler);

Brno-Zábřehovice, kostel Nanebevzetí Panny Marie: pokračování další etapy restaurátorských prací na obnově interiéru. Konkrétně pak restaurování nástropní a nástěnné malby v prostoru bočních oltářů sv. Anny a sv. Jáchyma a restaurování sochařské výzdoby a umělých mramorů bočních oltářů (O. Schweigl).

Okres Brno-venkov

Nebovídy, kostel sv. Kříže: dokončeno restaurování středověké nástěnné malby (14. století).

Okres Břeclav

Mikulov, kostel sv. Václava: restaurování štukové a malířské výzdoby klenby lodě (další etapa);

zámek: restaurování sochařské výzdoby čestného dvora.

Okres Znojmo

Dyje, kostel sv. Jana Nepomuckého: další etapa restaurování nástropní malby (F. A. Maulbertsch);

Znojmo, kostel sv. Kříže: restaurování malířské a sochařské výzdoby kaple sv. Liboria;

kostel sv. Mikuláše: restaurování nástěnných maleb v presbytáři.

Kraj Vysočina

(Mgr. Petr Severa)

K významnějším restaurátorským realizacím v roce 2007 na území kraje Vysočina patřily zejména tyto akce, kromě restaurování četných božích muk a v exteriéru stojících soch světců převážně z doby baroka:

Okres Havlíčkův Brod

Dolní Krupá, sochy sv. Jana Nepomuckého, sv. Anny a sv. Jáchyma z kostela sv. Víta.

Okres Jihlava

Jihlava, mariánský sloup;

sousoší Kalvárie u kostela sv. Jana Křtitele: 2. etapa, restaurování soch lotrů po levici a pravici Krista, malby na záklopovém stropě v domě Husova ul. čp. 10;

soubor lavic z lodi kostela sv. Ignáce;

Polná, pomník padlých, včetně rekonstrukce bronzového reliéfu legionářů.

Okres Pelhřimov

Pacov, skříň varhan a oltář Nejsvětějšího srdce Páně z kostela sv. Michala;

Tasov, vstupní portál a erby na kostele sv. Petra a Pavla;

Želiv, 4 obrazy z bočních oltářů: Panna Maria Kladská, Sv. Jan Nepomucký, Sv. Prokop a Daniel v jámě lvové.

Oddělení hradních a zámeckých instalací a knihoven

Oddělení v průběhu celého roku zajišťovalo odbornou agendu mobiliárního a knihovního fondu (inventury zámeckých knihoven SZ Lednice, SZ Telč včetně fondů Lomnice, Budkov, Luka nad Jihlavou, SZ Vranov nad Dyjí). Od Moravského zemského archivu byly převzaty původní fondy zámeckých knihoven Kunštát, Miroslav, Moravský Krumlov a Zdounky (depozitum rodu Strachwitzů). Průběžně probíhaly konzultace ve věci instalací a úprav stávajících prohlídkových tras s cílem prezentovat maximum autentických a historických skutečností. Pokračovala heuristická práce v oblasti aristokratických interiérů (shromažďování vizuálních podkladů, literatury, písemných pramenů, archiválií a dobových inventářů). Původním mobiliářem se podařilo doplnit prohlídkovou trasu na SZ Kunštát, výrazným počinem bylo získání

kyrsu Kuna von Honrichse (dlouhodobá výpůjčka z Vojenského historického ústavu v Praze) a další. Pokračovala příprava II. prohlídkového okruhu na SZ Valtice – expozice barokního malířství a sochařství.

Oddělení vykonávalo i rozsáhlou administrativní agendu ve věci restaurování movitých kulturních památek (žádosti na Magistrát hlavního města Prahy a souhlasy o delegování pravomocí na příslušné městské úřady, příprava žádostí do Programu restaurování movitých kulturních památek MK ČR na rok 2008 atd.), veškeré restaurátorské akce byly odborně dozorovány v rámci kontrolních dnů.

Odbor informací

Evidence památek

Vedení regionálního rejstříku Ústředního seznamu kulturních památek na území Jihomoravského kraje a kraje Vysočina; zajišťování a koordinace prací spojených se zápisem nově navrhovaných kulturních památek do ústředního seznamu; zajišťování katastrálních podkladů a fotodokumentace do sbírky příloh; vypracování evidenčních listů nově prohlášených památek; průběžné doplňování údajů na evidenčních listech zaznamenávání změn; aktualizování údajů k návrhům na prohlášení věci za kulturní památku, u nichž bylo zahájeno řízení podle § 3 zákona č. 20/87 Sb.; zajišťování činnosti Územní komise NPÚ, územního odborného pracoviště v Brně pro posuzování návrhů na nová prohlášení věci za kulturní památku (19 jednání, na kterých bylo projednáno 47 návrhů na prohlášení nemovitých kulturních památek, 80 návrhů na prohlášení movitých kulturních památek a 12 návrhů na zrušení prohlášení věci za kulturní památku). V rámci úkolu *Obnova identifikace nemovitých kulturních památek* na území Jihomoravského kraje a kraje Vysočina byla dokončena identifikace a dokumentace všech památek v terénu.

prohlášeno MK: 41 věcí za kulturní památku
neprohlášeno MK: 6 věcí za kulturní památku
zrušeno MK: 3 prohlášení věci za kulturní památku

Zajišťování činnosti hlavní spisovny a zpřístupňování spisů a dokumentace k památkám externím badatelům.

Výpůjční a badatelská agenda

Rejstřík ÚSKP: 97 badatelů – 262 nemovitých evidenčních listů, 13 badatelů – 106 movitých evidenčních listů;
hlavní spisovna – celkem 336 badatelů, 66 externích a 270 interních; archiv map a plánů – 150 badatelů externích, 53 interních.

Zajištění inventur movitého kulturního majetku na hradech a zámcích ve správě NPÚ ÚOP v Brně. Pomoc při realizaci doplňkových tematických výstav jednotlivých SHZ a v Galerii Sklepení.

Základní evidence a odborné zpracování mobiliárního fondu SZ Rájec Rájec nad Svitavou – II. etapa (zpracováno 250 evidenčních listů v programu CastIS včetně fotodokumentace). Pokračovala II. etapa dokumentace obrazového fondu SZ Rájec nad Svitavou (navázání na úkol, který byl v loňském roce realizován v rámci VaV 201) – příprava, zpracování a zhodnocení podkladů včetně revize údajů k obrazovému fondu ve stávající evidenci mobiliárního fondu, digitalizace dat, rozšíření kvalitní fotodokumentace – portréty a obrazový fond, který nebyl zahrnut v katalogu obrazárny L. Slavíčka (1980). Bylo zpracováno 200 položek a nafoceno a zpracováno 368 digitálních snímků.

Dokumentace sbírky map a plánů v knihovním fondu SZ Rájec nad Svitavou zpracováno 100 plánů.

Základní evidence a odborné zpracování mobiliárního fondu SZ Lysice – zpracováno 100 předmětů z mobiliárního fondu.

Dokumentace památek

Fotografická dokumentace stavu památkového fondu a průběžná fotodokumentace výstav pořádaných NPÚ ÚOP v Brně. Přijato 128 objednávek na fotodokumentaci; nafoceno a zpracováno 8 569 záběrů, naskenováno bylo 761 předloh a pořízeno 450 zvětšenin černobílých fotografií. Do fototéky zařazeno 350 nových evidenčních karet obsahujících fotografie z 26 kinofilmů. Odborní pracovníci odevzdali 24 kinofilmů, tyto negativy jsou zpracovány v databázi MicroAngelo, v níž je uloženo 900 kusů kinofilmů, tj. cca 28 644 negativů. Pro sympozium Světelský oltář bylo připraveno 60 ks prezentačních CD-ROM.

Průzkumy památek

Průběžné archivní průzkumy jako podklady pro dílčí úkoly řešené pracovníky NPÚ ÚOP v Brně, zpracování heraldických a epigrafických památek; průzkum oranžerií a skleníků v klášterních areálech v rámci kraje Jihomoravského a Vysočina a průzkum oranžerií, skleníků a fíkoven na Slovensku.

Zpracovány stavebně-historické průzkumy:

SZ Rájec nad Svitavou;
SH Pernštejn – sýpka – dokumentace, nálezová zpráva včetně digitální podoby.

Operativní průzkumy podle požadavků pracovníků NPÚ, územního odborného pracoviště v Brně plněny s podporou úkolu VaV č. 71301 na těchto objektech:

Hostačov (okr. Havlíčkův Brod, kr. Vysočina), oranžerie v zámekském parku – dokumentace objektu;

Rousínov (okr. Vyškov, kr. Jihomoravský), kostel sv. Máří Magdalény – dokumentace krovu;

Brno (okr. Brno-město, kr. Jihomoravský), měšťanský dům čp. 362 – Panská 11 – dokumentace objektu;

Hrad Rokštejn (k. ú. Panská Lhota, okr. Jihlava, kr. Vysočina), tzv. horní palác – dokumentace objektu;

Rousínovec (okr. Vyškov, kr. Jihomoravský), kostel sv. Václava – dokumentace obvodového zdiva v průběhu sanace;

Černá Hora (okr. Blansko, kr. Jihomoravský), hospodářský dvůr Selkov – záchranná dokumentace (budovy areálu);

Předklášteří u Tišnova (okr. Brno-venkov, kr. Jihomoravský), klášter Porta coeli – dokumentace krovu nad jižním křídlem ambitu a severní boční lodí kostela Nanebevzetí Panny Marie;

Hrubšice (okr. Brno-venkov, kr. Jihomoravský), zámek – dokumentace krovu nad západním a severním křídlem;

Velké Meziříčí (okr. Žďár nad Sázavou, kr. Vysočina), měšťanský dům čp. 120 – Komenského 7 – dokumentace krovu;

Velké Meziříčí (okr. Žďár nad Sázavou, kr. Vysočina), městský dům čp. 1195 – U vody 8 – dokumentace krovu;

Chvalovice (okr. Znojmo, kr. Jihomoravský), kostel sv. Markéty – dokumentace krovu;

Chvalovice (okr. Znojmo, kr. Jihomoravský), kostel sv. Markéty – dokumentace obvodového zdiva v průběhu sanace;

Jihlava (okr. Jihlava, kr. Vysočina), měšťanský dům čp. 1313, Husova 5 – dílčí dokumentace objektu (odkryté zdivo v přízemí);

Dolní Věstonice (okr. Břeclav, Jihomoravský kr.), dům čp. 4 – dílčí dokumentace objektu (odkryté zdivo v patře);

Moravské Budějovice (okr. Třebíč, kr. Vysočina), kostel sv. Jiljí – dokumentace během oprav fasády;

Vícenice (okr. Třebíč, kr. Vysočina), kostel sv. Marka – dokumentace během oprav fasády;

Dalečín (okr. Žďár nad Sázavou, kr. Vysočina), kostel sv. Jakuba Většího – dokumentace v průběhu oprav fasády;
Naloučany (okr. Třebíč, kr. Vysočina), kostel sv. Jakuba Většího – dokumentace během oprav fasády;
Vyškov (okr. Vyškov, kr. Jihomoravský), kostel Nanebevzetí Panny Marie – dokumentace během oprav fasády;
Hodonice (okr. Znojmo, kr. Jihomoravský), kostel sv. Jakuba Většího – dokumentace během oprav fasády.

Integrovaný systém ochrany

Pokračování v úkolu. Videodokumentace církevních movitých předmětů kulturní hodnoty v 80 objektech včetně digitalizace. Do úplné evidence a dokumentace v předepsané digitální formě bylo zapsáno 4 500 nových předmětů. Dokumentace VHS je průběžně převáděna na disky DVD, v roce 2007 bylo převedeno 137 církevních objektů, celkem je jich převedeno 909.

Vydávání osvědčení podle zákona č. 71/94 Sb. pro předměty kulturní hodnoty: přijato 60 žádostí o vydání osvědčení. K 9 předmětům zpracován návrh na prohlášení věci za kulturní památku, k ostatním osvědčení vydáno. Fotografie věcí byly průběžně digitalizovány a lustrovány pilotním pracovištěm ISO na ústředním pracovišti NPÚ. Spolupráce s Policií ČR – poskytování podkladů k pátrání po odcizených movitých kulturních památkách.

Inventury movitých kulturních památek za rok 2007

V souladu se směrnicí generálního ředitele č. 9/2004/NPÚ ze dne 28. 6. 2004 byly inventury movitých kulturních památek z mobiliárních fondů památkových objektů ve správě NPÚ ÚOP v Brně provedeny v níže uvedených termínech roku 2007: provedeno 8 řádných a 7 dílčích inventur mobiliárních fondů.

2.2 Přehled plnění mimořádných a hlavních úkolů stanovených NPÚ ÚP

Plnění probíhalo v souladu s pokyny ÚP.

2.3 Věda a výzkum

Seznam výzkumných úkolů na územním odborném pracovišti NPÚ v Brně:

1. 71201-06 Odborné hodnocení a systematické vědecké zpracování základní evidence mobiliárních fondů kulturních památek, ke kterým vykonává právo hospodaření NPÚ v Brně

Řešitelka: Martina Čechová

Spoluřešitelé: Miroslava Janíčková, Mgr. Vlastimil Sochor, ekonomka, Karel Janíček

2. 71202-06 Odborné hodnocení a systematické vědecké zpracování historických knihovních fondů (zámeckých knihoven) kulturních památek

Řešitelka: PhDr. Pavla Kneslová

Spoluřešitelka: PhDr. Pavla Holíková

3. 71203-06 Systematická odborná obnova identifikace movitého památkového fondu (s výjimkou mobiliárních fondů kulturních památek)

Řešitelka: Mgr. Lenka Kalábová

Spoluřešitelé: PhDr. Eliška Lysková, Mgr. Martin Číhalík, Mgr. Andrea Chalupníková, Mgr. Klára Komosná, PhDr. Zdeněk Vácha,

Ludmila Olšanová, Hana Helánová, Bc. Miroslav Zavadil, externista

3. 71204-06 Odborné poznávání, vědecké hodnocení, dokumentace a třídění movitého kulturního dědictví, výběr potenciálu památkového fondu

Řešitelka: Mgr. Lenka Kalábová

Spoluřešitelé: PhDr. Eliška Lysková, Mgr. Martin Číhalík, Mgr. Vlastimil Sochor, Mgr. Andrea Chalupníková, PhDr. Zdeněk Vácha

4. 71301-06 Vědecký výzkum a aplikace metod operativního zpracování stavebně-historických a uměleckohistorických průzkumů prováděných při obnově kulturních památek a nemovitostí v památkově chráněných územích

Řešitelka: Mgr. Lenka Šabatová

Spoluřešitelé: Ing. arch. Bohdana Procházková, Ludmila Olšanová

5. 71302-06 Zkvalitňování a praktická aplikace metodicky zaměřeného zpracování a hodnocení nedestruktivních stavebně-historických průzkumů

Řešitelka: Mgr. Lenka Šabatová

Spoluřešitelka: Ing. arch. Bohdana Procházková

6. 71304-06 Vědecké hodnocení a kompletní odborná památková dokumentace vesnických sídel v České republice

Řešitelka: Mgr. Alena Dunajová

Spoluřešitelé: Mgr. Eva Staňková, Ing. Marek Fajman

7. 71305-06 Památkově urbanistické průzkumy, vědecké hodnocení a odborná dokumentace historických měst v České republice v návaznosti na historické průzkumové podklady odboru památkové péče

Řešitelka: Ing. arch. Dana Novotná, Ph.D.

Externí spoluřešitelé

8. 71306-06 Systematický průzkum, vědecké hodnocení, odborně podložená obnova prostorové identifikace nemovitého archeologického památkového fondu

Řešitelka: PhDr. Radmila Stránská

Spoluřešitel: PhDr. Petr Vitula

9. 71401-06 Územní plošný a oborový výzkum industriálního dědictví

Řešitel: doc. PhDr. Ing. arch. Miloš Matěj, Ph.D. et Ph.D.

Spoluřešitel: Ing. arch. Pavel Wewiora

Všechny uvedené úkoly byly splněny a obhájeny v termínu stanoveném Ministerstvem kultury ČR.

2.4 Mezinárodní spolupráce

Jedním ze nejdůležitějších projektů se zásadní mezinárodní spoluprací bylo mezinárodní sympozium *Světelský oltář v kontextu pozdně gotického umění střední Evropy*, konaný ve dnech 20.–21. 6. v Mikulově. Díky intenzivní spolupráci s doc. dr. Mgr. Manfredem Kollerem z Vídně, dříve vedoucím Dílen pro restaurování kulturních památek rakouského Spolkového památkového úřadu ve vídeňském Arsenalu, se podařilo zajistit účast předních zahraničních přednášejících z Rakouska a Německa, přičemž v auditoriu byli i odborníci z dalších zemí (Francie, Belgie, Maďarsko, Slovensko). Sympozium proběhlo jako dvojjazyčné (čeština – němčina) a takto bude v roce 2008 též vydán sborník s přednesenými příspěvky.

Spolupráce s doc. Kollerem, jenž je zároveň členem Ředitelské rady ÚOP v Brně, odborného poradního orgánu ředitele, probíhala i dalším způsobem. Dne 17. dubna se na půdě MG uskutečnila přednáška *Teorie a praxe restaurování v dobách rakouské Centrální komise*, jež mapovala činnost komise od počátku do „moderní“ éry činnosti (Alois Riegl, Max Dvořák). Přednáška se ve své podstatě dotýkala i kořenů institucionální památkové péče v českých zemích a autor doc. Koller si především dal za cíl upozornit na rozpory mezi teorií a praxí práce komise po celou dobu její existence. Text přednášky byl již publikován na stránkách Zpráv památkové péče v roce 2007.

Na základě jmenovité pozvánky prezidenta Spolkového památkového úřadu ve Vídni, dr. Ing. Georga Wilhelma Rizziho, se zástupci ÚOP v Brně, ředitel dr. Petr Kroupa a dr. Zdeněk Vácha, v září zúčastnili jednání rakouských konzervátorů (*Konservatorentagung 2007*). Čtyřdenní jednání mělo na programu tři hlavní tematické okruhy: 1. ochrana souborů, 2. kulturní krajina, 3. ekonomika. Úspěšná akce byla po odborné stránce zajišťována především zemským konzervátorem pro Horní Rakousy, kde tentokrát jednání probíhalo, prof. dr. Wilfriedem Lippem a dr. Berndem Eulem. Tradičně dokonale připravený program každoročního setkání rakouských památkářů, kteří umožňují též účast zástupců památkových institucí sousedních zemí, byl jako vždy vysoce odborný a věcný, na druhé straně mu nechyběla společenská dimenze a v konečném důsledku kolegiální duch.

Zástupci ÚOP v Brně se dále aktivně účastnili pětidenní *Konference středověké archeologie* v závěru září, jež se tentokrát konala ve slovenské Rimavské Sobotě. 39. konference archeologů středověku České republiky a Slovenské republiky byla pořádána Slovenskou archeologickou společností při SAV, oba účastníci, dr. Zdeněk Vácha a dr. Petr Vitula, na konferenci přednesli příspěvky k tématu. V době konání konference se zároveň dr. Zdeněk Vácha účastnil jednoho dne jednání Komory reštaurátorov Slovenska v Banské Bystrici, kde přednesl příspěvek na téma *Metody průzkumů středověkých památek na Moravě*.

Ve spolupráci s Památkovým úřadem SR proběhl odborně metodický den 17. 5. 2007 na téma *Aktuální otázky péče o vesnické stavby*. Část příspěvku zajistili pracovníci PÚ SR, spolupráce na společných odborně metodických dnech byla domluvena i pro rok 2008.

Spolupráce na odborně metodických dnech je jedním z bodů Smlouvy o spolupráci mezi NPÚ ÚOP v Brně a PÚ SR, jež se podepisuje již mnoho let. Tato smlouva stanovuje zásady spolupráce a zároveň určuje konkrétní program pro jednotlivé roky. Umožňuje tak odborným pracovníkům obou institucí, resp. organizací, kontakty i neformální povahy, přičemž jedním z těžišek spolupráce je výměna informací o akcích pořádaných partnerem spolu s výměnou všech publikací, čímž dochází k obohacení fondů obou knihoven.

V návaznosti na tuto smlouvu se v dubnu účastnili pracovníci ÚOP v Brně (dr. P. Kroupa, dr. Zdeněk Vácha) akce PÚ SR předávání restaurovaných děl ve farním kostele sv. Jakuba Většího v Levoči (financováno Messerschmittovou nadací z Německa) a ukončení restaurátorských prací na nástěnných malbách bývalého klášterního kostela kamaldulů v Červeném klášteře na Slovensku. Zástupce ÚOP v Brně (dr. Z. Vácha) je zároveň členem Odborné metodické komise PÚ SR v Bratislavě, jejíž zasedání se konají příbližně v měsíčních intervalech.

Ve spolupráci s PÚ SR pořádal v květnu NPÚ ÚOP v Brně též den věnovaný památkové péči ve Švýcarsku. Na tomto dni vystoupili

dva přední představitelé švýcarské památkové péče – dr. Eduard Müller a dr. Heinz Pantli. Dr. Müller představil v rámci simultánně překládané přednášky, konané na půdě Moravské galerie systém památkové péče ve Švýcarsku, dr. Pantli potom metody stavebně-historických průzkumů. Text přednášky E. Müllera byl již poskytnut redakci Zpráv památkové péče.

ÚOP v Brně udržuje dlouhodobé úzké kontakty také s holandskou nadací Jonathan-Anna Stichting, jež je zároveň sponzorem mnoha aktivit v Lednicko-valtickém areálu. Hlavní představitel této nadace Johann van Soest rovněž začal na území ČR s projektem Nizozemská delfská keramika v České republice, jehož cílem je mapování výskytu předmětů delfské fajánse především ve fondech státních hradů a zámků, okrajově též ve fondech sbírkových institucí i v soukromém držení. První etapa projektu proběhla na území Jihomoravského kraje, odborné zpracování základních vstupů včetně mapování fondů provedly dr. Ludmila Dufková a Mgr. Marta Sedláková, fotodokumentaci Bc. Miroslav Zavadil. Jde o dlouhodobý projekt, na jehož konci by měla být souhrnná publikace věnovaná tomuto tématu. Obě jmenované odborné pracovnice byly v rámci projektu pozvány na odbornou exkurzi do Holandska, kde za přispění pana van Soesta, iniciátora návštěvy, měly možnost zhlédnout nejvýznamnější expozice a kolekce delfské fajánse.

Národní památkový ústav ÚOP v Brně je zakládajícím členem mezinárodní sítě organizací ochrany památek a přírody (krajiny) ENNHO – European Network of National Heritage Organisations; dr. Zdeněk Vácha je členem jejího výboru. V roce 2007 se sešel výbor pouze jednou, a to v Bratislavě (SK). Vzhledem k limitovaným finančním prostředkům organizace neproběhl v tomto roce žádný společný projekt, aktivity ze strany NPÚ se omezily na bilaterální kontakty, zejména s maďarským partnerem (památkový úřad, arch. Tamáš Pintér). Ze strany maďarského partnera obdržel ÚOP v Brně též svazky nové edice soupisu památek pro svou odbornou knihovnu.

Ing. Dagmar Fetterová se zúčastnila slavnostního otevření obnovené barokní oranžerie v zámeckém areálu Schloss Hof v Rakousku jako čestný host a zároveň byla v roce 2007 jmenována korespondující členkou německé oranžerijní společnosti (Arbeitskreis Orangerien in Deutschland e. V.) a v září se zúčastnila na pozvání této společnosti slavnostního otevření obnovené barokní oranžerie v německém Duryňsku, kde přednesla příspěvek o dosavadním průzkumu oranžerijních staveb na Moravě a seznámila účastníky konference o všech dosud pořádaných jak přednáškových, tak exkurzních oranžerijních aktivitách.

V souvislosti s výstavou k osobě generála Petera Königa (*Im Galopp durchs Kaiserreich*), kterou pořádalo Musée d'art et d'histoire Fribourg a při níž ÚOP v Brně hrálo roli zprostředkovatele části zápůjček, byla navázána spolupráce s touto institucí, přičemž pro rok 2008 byla naplánována rámcová dohoda o spolupráci. V listopadu se konala návštěva zástupců ÚOP v Brně v kantonu Fribourg, dr. P. Kroupy, ředitele, a R. Štěpána, vedoucího památkového objektu zámek Kunštát. Součástí návštěvy bylo jednání s dr. Verenou Villiger, zástupcem ředitele výše uvedené instituce ve věci navázání partnerství a spolupráce, a odborná exkurze vedená dr. Hermannem Schöpferem, územním konzervátorem Kantonu Fribourg v. v. zaměřená na památkovou péči – aplikace švýcarského památkového zákona v praxi – památková obnova, restaurování a údržba památkových objektů. Zástupci ÚOP v Brně byli zároveň seznámeni s provozem objektu zámek Gruyeres ve správě kantonu Fribourg.

2.5 Publikační činnost pracoviště

Památková péče na Moravě/Monumentorum Moraviae Tutela 13/2007 – sepulkrální památky. Časopis NPÚ ÚOP v Brně, ISBN 978-80-86752-56-3, ISSN 1214-5327, anglické a německé resumé. Suchomel, Filip: *Půvaby orientálního salonu. Katalog výstavy*. ISBN 978-80-86752-53-4.

Sedlářová, Jitka: *Romantismus 19. století v evropském umění. Průvodce pro milovníka umění a historie. Stálá výstava obrazů a soch 19. století z depozitářů moravských zámků, hradů a muzeí*. Státní zámek Lednice. ISBN 80-86752-49-5.

Sedlářová, Jitka: *Romantik des 19. Jahrhunderts in der europäischen Kunst. Führer für Kunst- und Geschichtsfreunde. Ständige Ausstellung mit Bildern und Statuen des 19. Jahrhunderts aus den Depositorien der mährischen Burgen, Schlösser und Museen*. Staatliches Schloss Lednice. ISBN 80-86752-57-0.

Štěpán, Radim: *Státní zámek Kunštát. Kapitoly z dějin šlechtického sídla*. ISBN 978-80-86752-54-9.

Náměstí Svobody v běhu času. Skládačka k výstavě. ISBN 978-80-86752-58-7.

Kurial, Antonín: *Katalog lidové architektury. Část sedmá. Okres Hodonín*. ISBN 80-86752-52-6. Česko-anglická verze.

Sborník 5/2007. Sborník příspěvků z 5. konference stavebněhistorického průzkumu uspořádané 6.–9. 6. 2006 v Louce u Znojma. Klenby. Ve spolupráci se Sdružením pro stavebně-historický průzkum. ISBN 80-86562-09-4. Německá resumé.

2.6 Prezentační a výstavní činnost

Výstavy

Regiontour 2007

– expozice Národního památkového ústavu na veletrhu turistických možností v regionech na brněnském výstavišti.

Galerie Sklepení, nám. Svobody 8, Brno

Západní Tibet – Ladak – Současný život Ladačanů silně ovlivněný přirozeně přijímanými tradicemi i drsným prostředím, ve kterém žijí. Pomoc českých památkářů při záchraně kláštera v Diskitu.

Středověké nástěnné malby ve střední Evropě – Panelová výstava převzatá od Národního památkového ústavu Slovenské republiky.

Copuli lapidum II – kresebné rekonstrukce hradů a hrádků v povodí Svitavy.

Náměstí Svobody v běhu času aneb Náměstí pod náměstím – výstava o dějinách hlavního městského prostoru v Brně, o archeologických nálezech získaných v průběhu jeho rekonstrukce a dostavby ukončené v roce 2006.

Státní hrad Bítov

Psí život, aneb vybrané kapitoly z historie psího rodu – výstava o historii soužití člověka a psa.

Dvě výstavy občanského sdružení Galerie Půda z Jihlavy: *výstava obrazů Jany Prekopové, výstava objektů vytvořených z polystyrenu a polyuretanové pěny Tomáše Hlavenky a Ladislava Jezbery*.

Státní zámek Jaroměřice nad Rokytnou

Vánoce a světlo – tradiční vánoční výstava spojená s vánočním trhem řemeslných výrobků.

Státní zámek Kunštát

Proměny kunštátského zámku ve fotografiích – výstava v nově otevřených výstavních prostorech, v tzv. kvelbu.

Státní zámek Lednice

Tajuplná Indonésie

Státní zámek Lysice

Světlo v zahradě – další z výstav v zámecké oranžerii věnovaná zahradám a květinám v zámeckém prostředí.

Květinové výstavy ke Dni matek a s letní tematikou.

Státní hrad Pernštejn

Copuli lapidum I – kresebné rekonstrukce hradů a hrádků v povodí Svatky.

Podzim na Pernštejně – tradiční výstava podzimních rostlin a plodin v hradních interiérech.

Státní zámek Rájec nad Svitavou

Perspektiva artificialis – výstava ve spolupráci s MG v Brně, 1. část – místnost za kaplí na SZ Rájec n. Svitavou, 2. část výstavy v Kabinetu v Místodržitelském paláci v Brně.

Kamélie a vůně čaje – tradiční výstava kvetoucích kamélií a předmětů souvisejících s kulturou pití čaje.

Filipínské inspirace – tradiční filipínské oděvy a doplňky z látek vyrobených z ananasového vlákna a další výrobky z přírodních materiálů.

Květiny a svatební šaty

Rájecké jirňky

Poslední lež – výstava přibližující návštěvníkům prostředí vysoké skotské společnosti první poloviny 18. století.

Státní zámek Telč

Příběh zámku Veselíčko – sbírkový fond zámku Veselíčko, který sloužil jako letní sídlo pro poslední majitele zámku.

Státní hrad Veveří

Výstava vedut Brna a okolí – autor Ing. Rejnuš.

Státní zámek Vranov nad Dyjí

Půvaby orientálního salonu – výstava předmětů z bohatých sbírek hradů a zámků japonské a čínské provenience.

Vranovská lilie

Podyjí očima umělců

Vánoce a Panna Marie

Odborné metodické dny

Podíl restaurátora a technologa na stanovení způsobu oprav historických omítek a nátěrů

Program:

prof. RNDr. Pavla Rovnaníková, CSc. (Ústav chemie VUT v Brně): *Možnosti zkoumání složení a degradace historických malt a omítek*
Ing. Karol Bayer (Univerzita Pardubice, Fakulta restaurování Litomyšl): *Restaurování historických povrchů z pohledu technologa*
Mgr. Jiří Bloch (Muzeum stavebních dějin a řemesel v Českém Krumlově): *Průzkumy historických nátěrů – dokumentace šablonových dekorů v Českém Krumlově a problematika jejich prezentace*

Ing. Alena Hladíková (Univerzita Pardubice, Fakulta restaurování Litomyšl): *Srovnání vybraných konsolidačních prostředků pro vápenné omítky*

akad. mal. Jan Knor (restaurátor, Mikulov): *Sumarizace informací pro stanovení koncepce obnovy historických malt a omítek*

Aktuální otázky péče o vesnické stavby

Program:

Mgr. Jitka Matuszková, Ph.D. (NPÚ ÚOP v Brně): *Vybrané problémy péče o lidové stavitelství*

Mgr. Alena Dunajová (NPÚ ÚOP v Brně): *Ochrana kulturního dědictví ve vesnickém prostředí*

Ing. Marek Fajman (NPÚ ÚOP v Brně): *Moderní materiály pro tradiční venkovské stavitelství?*

PhDr. Pavel Bureš (NPÚ ÚP v Praze): *Problematika památkové ochrany a obnovy vesnických sídel a staveb*

Mgr. Lenka Bystrianska, Ing. Lubica Pinčíková (Památkový úřad SR): *Problematika ochrany ľudových stavieb na Slovensku*

Ing. Lumír Tejmar (Památková inspekce ministerstva kultury ČR): *Problematika památkové ochrany vesnických staveb z pohledu památkové inspekce MK*

Operativní průzkumy a dokumentace historických staveb

Program:

PhDr. Vladislav Razím (NPÚ ÚOP středních Čech v Praze): *Operativní průzkum a dokumentace nemovitých památek (OPD) – obsah pojmu a význam (nejen) pro památkovou péči*

JUDr. Jiří Varhaník (Pam. inspekce MK ČR Praha): *OPD a závazné stanovisko orgánu památkové péče*

Ing. Petr Macek (NPÚ ÚP v Praze): *OPD a stavebně-historický průzkum*

Ing. arch. Eva Vyletová (NPÚ ÚOP středních Čech v Praze): *OPD z pohledu památkového architekta NPÚ*

Ing. arch. Jan Veselý (NPÚ ÚOP středních Čech v Praze): *Typické nálezné situace při OPD*

Ing. Jan Sommer (NPÚ ÚP v Praze): *Příklady jednoduchých postupů při OPD*

Památkářské, restaurátorské a technologické aspekty ochrany historických povrchů a nástěnných maleb

Program:

RNDr. Milena Nečásková, ak. mal. – *Restaurátorská obnova Vrtbovské zahrady v Praze*

Ing. arch. Jan Bárta – *Konzervace a ochrana fasád vápennými a kombinovanými metodami*

Ing. Ivana Kopecká – *Různá hlediska na restaurování či konzervaci architektonických povrchů a jejich souvislost s volbou technologického přístupu*

Miloš Gavenda – *Obnova maltové krytiny helmice gloriety na Státním zámku Ploskovice*

ak. mal. Josef Čoban – *Restaurování nástěnných maleb v kostele v Dyji*

2.7 Seznam prohlášených památek 2007

Nemovitě

kraj Jihomoravský

<i>okres</i>	<i>obec</i>	<i>památk</i>	<i>rejstř. č.</i>
Blansko	Boskovice	budova bývalé sýpky	102 765
Brno-město	Brno	dům, Údolní 13	102 347
Brno-město	Brno	dům, Lidická 49	102 582
Brno-město	Brno	dům, Mlýnské nábřeží 15	102 584
Brno-město	Brno	dům, Lužická 17	102 663
Brno-město	Brno	dům, Cihlářská 17b	102 655
Brno-město	Brno	soubor budov Svatotomášského dvora, Veveří 109	102 694
Brno-město	Brno	soubor bytových čp. 668–676, Kotlářská ul.	102 773
Brno-venkov	Ivančice	objekt synagogy	102 696
Břeclav	Dolní Věstonice	archeol. lokalita: Paleolitický areál Dolní Věstonice – Pavlov, oblast 3)	102 660
Břeclav	Dolní Věstonice	Dolní Věstonice I	
Břeclav	Dolní Věstonice	archeol. lokalita: Paleolitický areál Dolní Věstonice – Pavlov, oblast 3)	102 659
Břeclav	Dolní Věstonice	Dolní Věstonice II	
Vyškov	Bučovice	dům, Slavkovská 33	102 445
Vyškov	Bučovice	dům, Slavkovská 34	102 446
Znojmo	Znojmo	dům, Rudoleckého 19	102 542
Znojmo	Znojmo	dům, V Jirchářích 12/Antonínská 15	102 251

kraj Vysočina

<i>okres</i>	<i>obec</i>	<i>památk</i>	<i>rejstř. č.</i>
Havlíčkův Brod	Trpišovice	kamenný mostek	102 227
Jihlava	Bedřichov u Jihlavy	pozůstatky středověkého dolování v lokalitě Rudný	102 302
Jihlava	Rounek	pozůstatky středověkého dolování v lokalitě Rudný	102 303
Jihlava	Polná	kámen s reliéfem kříže na zdi Přibyslavské brány	102 431
Jihlava	Polná	dům, Husovo nám. 28	102 572
Třebíč	Jemnice	podzemní prostory při kostele sv. Víta	36922/7-2716
Třebíč	Horní Vilémovice	toleranční kostel	102 573
Žďár n. Sáz.	Velké Meziříčí	dům, Komenského 4	102 571

Movité

kraj Jihomoravský

<i>okres</i>	<i>obec</i>	<i>památk</i>	<i>rejstř. č.</i>
Brno-město	Brno	soubor historizujícího nábytku ze SH Veveří	102 290
Brno-město	Brno	obraz: Vidění sv. Augustina	102 339
Brno-město	Brno	obraz: Kristus oplakávaný pod křížem	102 326
Brno-město	Brno	obraz: Poslední večeře	102 361
Brno-město	Brno	socha sv. Jana Sarkandra v kapli se schodištěm, ul. Jahodová	102 447
Brno-město	Brno	dvě procesní korouhve v kapli se schodištěm, ul. Jahodová	102 448
Brno-město	Brno	soch. dílo: sv. Florián	102 514

Brno-město	Brno	obraz: sv. Hedvika udílející almužnu	102 513
Brno-město	Brno	obraz: sv. Jiří zabíjející draka	102 512
Brno-město	Brno	soch. dílo: hlava andělka (torzo)	102 615
Brno-město	Brno	štíť s výjevem umučení sv. Bartoloměje	102 608
Brno-město	Brno	liturgické náčiní: dvojice oltářních svíců	102 613
Brno-město	Brno	obraz: Mrtvý Kristus s dvojicí andělů	102 674
Brno-venkov	Blažovice	soch. dílo: Krucifix	102 325
Znojmo	Znojmo	kamenná socha Madony s dítětem	102 586

kraj Vysočina

<i>okres</i>	<i>obec</i>	<i>památk</i>	<i>rejstř. č.</i>
Pelhřimov	Velký Rybník	socha sv. Bartoloměje v kapli sv. Jana Nepomuckého	102 631
Pelhřimov	Velký Rybník	socha sv. Karla Boromejského v kapli sv. Jana Nepomuckého	102 632
Třebíč	Jinošov	varhany v kostele sv. Petra a Pavla	36851/7-2772

Soupis zrušených kulturních památek:

Kraj Jihomoravský

<i>okres</i>	<i>obec</i>	<i>památk</i>
Brno-město	Brno	průčelí domu tř. kpt. Jaroše 9
Hodonín	Lovčice	kazatelna – kostel sv. Petra a Pavla

Kraj Vysočina

<i>okres</i>	<i>obec</i>	<i>památk</i>
Jihlava	Větrný Jeníkov	hospodářské budovy domu čp. 65

2.8 Archivní přírůstky

Přírůstky SHP

Jihomoravský kraj

okres Brno-město

<i>lokalita</i>	<i>památk</i>	<i>autor</i>	<i>termín</i>	<i>evidenční číslo</i>
Brno	Vaňkovka	Crhonek	1996	4-4-16244
Brno	Hlavní nádraží – současný stav	Číhalík	2004	4-4-16245
Brno	Hlavní nádraží – dobová dokumentace	Číhalík	2004	4-4-16246
Brno	Hlavní nádraží – plány	Číhalík	2004	4-4-16247
Brno	nám. Svobody č. o. 1	Borský	2004	4-4-16248
Brno	nám. Svobody č. o. 1 – fotodokumentace	Borský	2004	4-4-16249
Brno	Fakultní nemocnice u sv. Anny – ohr. zeď	Merta	2006	4-4-16252
Brno	Reduta – divadlo	Eliáš	1998	4-4-16254
Brno	Reduta – divadlo	Eliáš	1998	4-4-16255
Brno	Špilberk – hrad	Líbal	1964	4-4-16347
celkem	10			

okres Brno-venkov

<i>lokalita</i>	<i>památk</i>	<i>autor</i>	<i>termín</i>	<i>evidenční číslo</i>
Nosislav	kostel sv. Jakuba Většího	Kroupa	1996	4-4-16281
celkem	1			

okres Břeclav

<i>lokalita</i>	<i>památk</i>	<i>autor</i>	<i>termín</i>	<i>evidenční číslo</i>
Charvatská Nová Ves	LVA, Apollónův chrám	Šabatová	2007	4-4-16338
Charvatská Nová Ves	LVA, Apollónův chrám	Šabatová	2007	4-4-16339
Mikulov	Kamenické domy	Lukas	2002	4-4-16351
Podivín	fara	Pechová	2005	4-4-16352
celkem	4			

okres Vyškov

lokalita	památk	autor	termín	evidenční číslo
Ivanovice na Hané	SZ – SHP	Eliáš	2002	4-4-16310
Ivanovice na Hané	předzámčí – SHP	Eliáš	2000	4-4-16267
Lysovice	SHP památková zóna 1	Eliáš	1997	4-4-16268
Lysovice	SHP památková zóna 2	Eliáš	1997	4-4-16269
Podivice	zámeček Ferdinandsko – SHP	Eliáš	2006	4-4-16311
Račice	SZ – SHP	Eliáš	1998	4-4-16312
Rousínov	Stará radnice – SHP	Eliáš	1994	4-4-16313
Slavkov	město památková zóna, SHP, svazek 2	Eliáš	1992	4-4-16317
Slavkov	město památková zóna, SHP, svazek 1	Eliáš	1992	4-4-16318
Slavkov	SZ – J a JV křídlo, SHP, konstrukce krovu	Bláha	2006	4-4-16319
Slavkov	SZ – předzámčí – SHP	Eliáš	1999	4-4-16320
Vyškov	Husova č. 1, SHP	Eliáš	1998	4-4-16324
Vyškov	Masarykovo nám. 46, SHP	Černoušková	1995	4-4-16327
Vyškov	Masarykovo nám. 6, SHP	Eliáš	1998	4-4-16331
Vyškov	SZ – část Nový zámek – SHP	Eliáš	2003	4-4-16377
Vyškov	SZ – zahrada, Kolonáda SHP	Eliáš	1998	4-4-16378
celkem	16			

okres Znojmo

lokalita	památk	autor	termín	evidenční číslo
Moravský Krumlov	MPZ – aktualizace	Eliáš	2004	4-4-16280
Slup	vodní mlýn	Eliáš	1974	4-4-16258
Znojmo	Obroková čp. 12 Stará radnice	Eliáš	1993	4-4-16308
Znojmo	Zelenářská čp. 15	Černoušková	1995	4-4-16380
celkem	4			

Kraj Vysočina**okres Havlíčkův Brod**

lokalita	památk	autor	termín	evidenční číslo
Chotěboř	radnice čp. 322	Svoboda	2006	4-4-16133
Lipnice	hrad – xerokopie	Eliáš	1975	4-4-16340
Lipnice	hrad, textová část	Eliáš	1975	4-4-16379
celkem	3			

okres Žďár nad Sázavou

lokalita	památk	autor	termín	evidenční číslo
Rozsochy	kostel sv. Bartoloměje – SHP	Sadílek	2002	4-4-16360
celkem	1			

Souhrn 39

Jihomoravský kraj 35

Kraj Vysočina 4

Přírůstky fotoarchiv: 50 kinofilmů, 39 reprodukcí

Přírůstky plánové dokumentace: 300 ks

2.9 Mobiliární přírůstky**Nákupy**

Navrženo na zařazení do evidence kulturního mobiliáře.

Státní zámek Telč

N 1 – obraz v profilovaném hnědě mořeném dřevěném rámu, olej na plátně, architektonický exteriér, *Na dvoře italské vily* – malé vnitřní nádvoří zámku Telč, autor: Alexander Altmann, (Anton Altmann?), rozměr 90 cm x 79 cm, signováno vpravo dole.

Státní zámek Kunštát

N/17 – lustr kovový, dekorovaný, původně plynový, nyní elektrizovaný, prostřední lampa se světle zeleným sklem, historismus, poslední třetina 19. století, rozměry: výška 120 cm, šířka 100 cm.
 N/18 – malá kovová lucerna černě natřená s namodralým opalizujícím sklem, 2. polovina 19. století, elektrifikovaná, rozměry: výška 64 cm, průměr 23 cm.

N/19/1 – 10 – soubor sedacího nábytku z 19. století, který se skládá z 1 ks pohovky, 4 ks křesel, 1 ks kulatého stolu a 4 ks židlí.

N/20/1 a,b – 5 a,b – soubor pěti šálků s podšálkem, porcelánová souprava.

N 21 obraz v hladkém rámu s úzkou zlacenou vnitřní lištou. Portrét děvčátka s bílým šátkem na krku, olej na lepence – rozměry obrazu 21 x 26 cm, rozměry rámu 26 x 31,5 cm, na zadní straně lepenky vpravo nahoře je nápis: Thecla Coudenhove.

Státní zámek Jaroměřice nad Rokytnou

JR 10206 – forma na pečení měděná
JR 10208 – forma na pečení měděná
JR 10212 – forma na pečení měděná
JR 10213 – forma na pečení měděná
JR 10214 – forma na pečení měděná
JR 11084 – forma na pečení měděná
JR 11373 – forma na pečení měděná
JR 12343 – forma na pečení měděná
JR 14482 – forma na pečení měděná
JR 14799 – forma na pečení měděná

Státní hrad Bítov

N 6/ – lustr šestiramenný, řezaný, s povrchem zlatě upraveným. Esovitě prohnutá ramena s řezbou akantů jsou zakončena plochými svícníky s žárovkami ve tvaru svíček. Střed soustružený, zdobený řezbou akantů, pletencem a perlovcem, krycí stropní růžice zdobená řezbou akantových listů. Historizující lustr z období počátku 20. století. Výška 70 cm, Ø 20 cm.

Státní hrad Veveří

N 1/1 – N1/17 – soubor 17 ks historického nábytku:
N1/1 – dámský psací stůl, historismus, poslední třetina 19. století, rozměr: 100 cm x 128 cm x 69 cm;
N1/2 – židle, historismus, poslední třetina 19. století, rozměr: 93 cm x 47 cm x 48 cm;
N1/3 – židle čalouněná, druhé rokoko, 19. století, rozměr: 92 cm x 40 cm x 44 cm;
N1/4 – židle čalouněná, druhé rokoko, 19. století, rozměr: 92 cm x 40 cm x 44 cm;
N1/5 – taburet čalouněný, druhé rokoko, 19. století, rozměr: 52 cm x 42 cm x 42 cm;
N1/6 – taburet čalouněný, druhé rokoko, 19. století, rozměr: 52 cm x 42 cm x 42 cm;
N1/7 – čalouněné křeslo, druhé rokoko, 19. století, rozměr: 92 cm x 64 cm x 55 cm;
N1/8 – čalouněné křeslo, druhé rokoko, 19. století, rozměr: 92 cm x 64 cm x 55 cm;
N1/9 – stolek kulatý, druhé rokoko, 19. století, rozměr: výška 69 cm, průměr 51 cm;
N1/10 – pohovka, druhé rokoko, 19. století, rozměr: 100 cm x 123 cm x 60 cm;
N1/11 – židle, druhé rokoko, 19. století, rozměr: 98 cm x 44 cm x 44 cm;
N1/12 – židle, druhé rokoko, 19. století, rozměr: 98 cm x 44 cm x 44 cm;
N1/13 – taburet čalouněný, druhé rokoko, 19. století, rozměr: 48 cm x 44 cm x 44 cm;
N1/14 – taburet čalouněný, druhé rokoko, 19. století, rozměr: 48 cm x 44 cm x 44 cm;
N 1/15 – stolek obdélný, druhé rokoko, 19. století, rozměr: 76 cm x 95 cm x 60 cm;
N 1/16 – stolek rohový, druhé rokoko, 19. století, rozměr: 73 cm x 47 cm x 47 cm;
N 1/17 – stolek rohový, druhé rokoko, 19. století, rozměr: 73 cm x 47 cm x 47 cm.

Státní zámek Vranov nad Dyjí

N 93 V 7038 – volný grafický list, dřevoryt, *Pohled na vranovský zámek*, autor: Petr Dillinger Zámecká veduta od východu, 30. léta 20. století. Signováno vpravo dole: Petr Dillinger.

N 94/ – V 7039 – obraz v rámu, olej na plátně *Vranovský zámek*, zámecká veduta a městečko s keramickou továrnou v krajině s figurální stafáží, autor: Josef Doré, datace 1853, rozměr: výška 79 cm, šířka 100 cm.

Přirůstky do evidence JHM – nákup

Státní hrad Bítov – nákup replik – 7 ks replik mučicích nástrojů.

Přirůstky – nalezeno navíc inventurou 2007

Státní zámek Janův Hrad

NN/12 – (50/70/335) – paroží daňčí na štítku.
NN/13 – (64841/377/22) – hlava srnce vypreparovaná.
NN/14 – 75 796 05–70–334 – paroží jelení, zlacený dřevěný štítek. s nápisem Domäne Maydan Zloty potok 20. IX. 1908.
NN/15 – 75 795 (334/56) 192 dtto, nápis Puzka Maydan 1925.
NN// – bronzová plastika zápasících psů s jelenem.
NN17/ – jelení paroží na lebce bez štítku, dvanáctérák.
NN 18/ – (50–70–468) – paroží daňčí na lebce bez štítku.
NN19/ – paroží daňčí na dřevěné desce.
2510/2198 – lucerna nástropní, kovová osmiboká, gotická – nalezeno inventurou 2007, je zapůjčena na SZ Lednice na Moravě viz revers OI/457/2007 ze dne 18. 9. 2007.

Státní zámek Kunštát

1. NN/1 – hodiny stojací, značeno William Tourdain, London. Nalezeno navíc dílčí inventurou vypůjčeného mobiliáře v roce 2007, výška: 255 cm, šířka: 53 cm, hloubka: 31 cm.
2. NN/2 – schůdky knihovní, dřevěné. Nalezeno navíc dílčí inventurou vypůjčeného mobiliáře v roce 2007, výška: 236 cm, šířka: 63 cm, hloubka: 115 cm.
3. NN/3 – americká kamna na tuhá paliva, zn. Junkers. Nalezeno navíc dílčí inventurou vypůjčeného mobiliáře v roce 2007, výška: 110 cm, šířka: 58 cm, hloubka: 55 cm.
4. NN/4 – klekátko potažené sametem, stará signatura 23. Nalezeno navíc dílčí inventurou vypůjčeného mobiliáře v roce 2007, výška: 80 cm, šířka: 90 cm, hloubka: 45 cm.
5. NN/5 – lavice kostelní. Nalezeno navíc dílčí inventurou vypůjčeného mobiliáře v roce 2007, výška: 100 cm, šířka: 190 cm, hloubka: 103 cm.
6. NN/6 – obraz v rámu, zaskleno, grafika, povolení ke sloužení mše v zámecké kapli biskupem brněnským, datace 1911. Nalezeno navíc dílčí inventurou vypůjčeného mobiliáře v roce 2007, rozměry: 59,5 x 49 cm.
NN/7 – obraz v rámu, zaskleno, grafika, povolení ke sloužení mše v zámecké kapli biskupem brněnským, datace 1919. Nalezeno navíc dílčí inventurou vypůjčeného mobiliáře v roce 2007, rozměry: 54,5 x 46,5 cm.
NN/8 – obraz v rámu, zaskleno, rukopis, tisk, popis cisterciácké svátosti, datováno 1893. Nalezeno navíc dílčí inventurou vypůjčeného mobiliáře v roce 2007, rozměry: 40 x 32,5 cm.
NN/9 – obraz v rámu, zaskleno, rukopis kunštátského faráře, datováno 1915. Nalezeno navíc dílčí inventurou vypůjčeného mobiliáře v roce 2007, rozměry: 20 x 14,5 cm.
NN/10/1 – sedací souprava kožená, pohovka. Nalezeno navíc dílčí inventurou vypůjčeného mobiliáře v roce 2007, výška: 87 cm, šířka: 175 cm, hloubka: 80 cm.
NN/10/2 – sedací souprava kožená, křeslo. Nalezeno navíc dílčí inventurou vypůjčeného mobiliáře v roce 2007, výška: 90 cm, šířka: 90 cm, hloubka: 80 cm.
NN/10/3 – sedací souprava kožená, křeslo. Nalezeno navíc dílčí inventurou vypůjčeného mobiliáře v roce 2007, výška: 90 cm, šířka: 90 cm, hloubka: 80 cm.

NN/11 – proutěný kočárek poslední majitelky zámku.
Nalezeno navíc dílčí inventurou vypůjčeného mobiliáře v roce 2007, výška: 98 cm, šířka: 55 cm, délka: 125 cm.

Státní zámek Vranov nad Dyjí

NN 91 V 7041 – požární vědro, konický tvar na kruhové základně, textil, impregnace, 19. století, rozměry: výška 40 cm, průměr základny 19 cm.

NN 92 V 7042 – požární vědro s nápisem Frain, konický tvar na původně kruhové základně, textil, impregnace, 19. století, rozměr: výška 32 cm, průměr základny 19 cm x 15 cm, dno proražené.

Státní zámek Uherčice

NN 1/ – oltář novogotický.

Přírůstky – dary

Státní zámek Vranov n/Dyjí

D 1 V 7040 – hlavička dýmky (torzo), původně jednoduchý tvar protáhlého válce, dekor svislého granulování. Měkká kamenina běžové barvy, tlačeno do formy. Vranov nad Dyjí, první třetina 19. století, rozměr: výška 5,45 cm x šířka 3 cm.

Státní zámek Valtice

inv. číslo přírůstku D/1.

Název: *Královna Tomyris drží hlavu perského krále Kýra nad mísou krve*, olejomalba na plátně, rozměry 161,5 cm x 114 cm, druhá polovina 17. století.

inv. číslo přírůstku D/2.

Název: *Faraonova dcera se služebnou a služebníkem s nalezeným Mojžíšem*, olejomalba na plátně, rozměry 122 cm x 142 cm, druhá polovina 17. století.

inv. číslo přírůstku D/3.

Název: *Svatý Jeroným v poušti*, olejomalba na plátně, rozměry 53 cm x 165 cm, konec 17. století.

Státní zámek Kunštát

D1 – koncertní křídlo, rok výroby 1873, Vídeň, firma Friedrich Ehrbar (výrobní číslo OP 9 203), lokace – pilastrový sál, rozměr: 145 x 200 x 96 cm.

2.10 Poskytování informací podle zákona č. 106/1999 Sb.

Národní památkový ústav, územní odborné pracoviště v Brně, jako povinný subjekt podle zákona č. 106/1999 Sb., o svobodném přístupu k informacím, byl v roce 2007 ve 214 případech žádán o podání informací. Jedná se o dotazy doručené poštou nebo e-mailem. Evidence je vedena v jednacím protokolu na odboru informací. Všechny dotazy byly včas a vyčerpávajícím způsobem zodpovězeny.

V rámci působnosti ÚOP v Brně není evidována stížnost na porušení povinností uložené výše uvedenou normou.

3. Správa památkových objektů

Státní hrad Bítov

(kastelán Jan Binder)

Provoz hradu

Návštěvnost objektu vzrostla na 67 095 návštěvníků včetně pronajatého okruhu ZOO pak navštívilo hrad 91 722 osob. V procentech činí nárůst 29 %.

1. července jsme otevřeli nový prohlídkový okruh v nejstarší dochované kamenné stavbě na hradě – Břítové věži ze 13. století. Prezentovali jsme zde vývoj trestního práva s ukázkou instalované hladomorny, hradního vězení a mučírny. K těmto účelům věž sloužila již ve své minulosti. Návštěvníci si zde mohou na vlastní kůži vyzkoušet a osahat vyrobené repliky mučicích nástrojů. Okruh měl velký ohlas a navštívilo jej 7 230 návštěvníků.

Kulturní akce

Kromě každoročního vystupování souboru Scholastici Musici s dobovou hudbou při prohlídkách a prezentací historické lukostřelby na nádvoří proběhl 9. června charitativní koncert skupiny Cimbal Classic pořádaný agenturou Miroslavy Strejčkové, s výtěžkem věnovaným Dětskému domovu v Jemnici. Koncert proběhl za účasti významných osobností veřejného života Jihomoravského kraje.

V červenci se na nádvoří konalo mezinárodní setkání sběratelů historických vozidel značky Tatra s účastí asi 60 vozidel, která si mohli návštěvníci podrobně prohlédnout.

Srpen byl opět zastoupen již XV. ročníkem církevní hradní pouti s účastí okolo 150 návštěvníků, kteří po mši svaté uctili v hradní kapli sošku bítovské Madony.

Výstavy

V divadelním sále se konala výstava *Psí život*, aneb vybrané kapitoly z historie psiho rodu zaměřená na soužití psa a člověka, krom jiného také na hradech a zámcích. Ve sloupovém sále byly prezentovány dvě výstavy občanského sdružení Galerie Půda z Jihlavy. První výstava obrazů Jany Prekopové od 2. 6. do 14. 7. 2007 a druhá výstava objektů vytvořených z polystyrenu a polyuretanové pěny Tomáše Hlavenky a Ladislava Jezbery od 21. 7. do 30. 9. 2007. Vernisáž obou výstav proběhla 2. 6. 2007 za účasti významných osobností znojemského regionu a NPÚ ÚOP v Brně. Výstavy zhlédlo 607 návštěvníků, což je čtyřikrát více než loni.

Filmování

V lednu proběhlo natáčení dokumentu s bývalým kastelánem PhDr. J. Paukertem – Kuběnou pod názvem *Česko jedna báseň* (ČT Brno), zaměřené na jeho básnickou činnost. Hrad dotvářel pouze kulisu části období jeho nynějšího života.

V červenci proběhlo natáčení reportáže o Národním parku Podyjí pro cestopisný pořad *Weltreisen* televize ARD TV Studio Prag. Filmovalo se na nádvoří a v hradní instalaci, zejména u sbírky vycpaných psů, která je největší v Evropě.

Státní zámek Bučovice

(kastelán PhDr. Pavel Ecler)

Investice

- činnosti vedoucí k převzetí barokní kolny
- činnosti vedoucí k převzetí pozemku parc. č. 549/1
- činnosti vedoucí k převzetí kašnového systému v zámecké zahradě

Oprava a údržba

- opravy krovů: dokončení Jižního křídla, nový krov a střecha JZ věže, začátek prací na západním křídle
- vystěhování depozitářů I – IV. z přízemí V. křídla
- úprava JV věže v přízemí – „Kunstkomora“
- proražení brány v S zdi v zahradě
- instalace portálu v průchodu
- výroba a osazení replik historických dveří
- odstranění příček v místnostech 1015, 109, 110
- rozebrání a celková rekonstrukce podlahy místnosti č. 111, osazení cihlovou dlažbou
- celková rekonstrukce elektrorozvodů a sítí v místnosti č. 111
- brigády dobrovolníků pokračují – vyklízení půd, sklepů, pomocné a úklidové práce
- údržba a celková rekonstrukce vnitřní počítačové sítě
- průběžné opravy elektro
- údržba cihlových dlažeb v interiérech
- údržba dešťových žlabů v terénu
- přešterkování nerovností před zámkem
- údržba auta a zahradní techniky
- příprava poptávkového řízení na restaurátorský záměr na obnovu fontány
- dokumentační a schvalovací příprava sejmutí střechy kolny

Provoz

- vystěhování nežádoucích nájemníků
- zahájení speciální „kastelánské“ prohlídky
- návštěvnost 8 240 návštěvníků na základním okruhu
- 24 svatebních obřadů
- inovace vnitřních předpisů
- zakrývání kašny
- přijetí údržbáře a jeho zaškolení
- asistence při monitorování kolonií netopýra velkého na Východní a Západní půdě

Zahrada

- přípravy na podání žádosti o závazné stanovisko na záměr obnovy areálu
- běžná údržba (habrové a buxusové ornamenty, rybízové ploty, habrový plot, samostatné habrové homole, habrové kužele, štěpnice, sakury a třešeň, lípy, turecké lísky, cestní síť, úklid listí, likvidace odpadu)
- uvedení do provozu, provoz a zazimování kašnového systému v zahradě
- kontrola dřevin a zpracování podkladů ke kácení

Výstavy a kulturní akce

Výtvarný projekt Kunstkomora, Den dětí (podzimní) a další kulturní akce.

Státní zámek Jaroměřice nad Rokytnou

(kastelán Ing. Radim Petr)

V roce 2007 navštívilo zámek 33 401 návštěvníků (o 2 331 více než v roce 2006). Stejně jako v minulém roce si mohli návštěvníci vybrat ze tří okruhů: trasy A, zahrnující tři sály a čtrnáct místností, trasy B s pěti místnostmi, chodby a kuchyně, trasy C – kostela sv. Markéty.

V rámci IX. ročníku Mezinárodního hudebního festivalu Petra Dvorského byla v prostorách zámku pořádána výstava *Osobnosti pod maskou* ve spolupráci se Společností pro podporu lidí s mentálním postižením v České republice, o. s. Slavnostně byla otevřena 4. 8. 2007 patronkou uvedené společnosti Kateřinou Neumannovou a hejtmánem kraje Vysočina. Během šestnácti dnů výstavu zhlédlo 8 597 návštěvníků.

Dalších 7 105 osob navštívilo celkem 12 koncertů pořádaných v rámci již zmíněného IX. ročníku festivalu, Hudebních slavností a dalších samostatných koncertů.

Celkem 8 dramatických vystoupení navštívilo dalších 635 diváků. Oprava fasády pokračovala druhou částí třetí etapy, kterou je po severní a jižní části, východní část. Dále proběhly opravy omázek hřebeničů a výměna poškozené střešní krytiny s opravou čtyř komínů. Byl opraven 15ometrový úsek ohradní zdi.

Sezona byla ukončena v polovině prosince tradičními Vánoce na zámku, doplněnými výstavou *Vánoce a světlo*. Návštěvníci této dvoudenní akce byli již započtení v celkovém počtu návštěvníků.

Státní zámek Kunštát

(kastelán Radim Štěpán)

V roce 2007 byly na kunštátském zámku tyto nejdůležitější události:

- rozšíření prohlídkové trasy – Hraběcí toaleta
- doplnění prohlídkové trasy původním historickým mobiliářem
- zpřístupnění výstavních prostor – zámecký kvelb DŘEVNÍK – celosezonní výstava *Proměny kunštátského zámku ve fotografiích*
- kulturní akce v průběhu sezony – koncerty klasické hudby, divadelní představení
- publikační činnost – publikace *Státní zámek Kunštát, Kapitoly z dějin šlechtického sídla*, leopold *Státní zámek Kunštát, letecká pohlednice*

Státní zámek Lednice

(kastelánka Iva Holásková)

SZ Lednice byl otevřen v roce 2007 od dubna do října, skleník do konce prosince 2007. Celková návštěvnost činila 320 441 platících návštěvníků.

V provozu byly všechny okruhy, tzn. reprezentační sály, knížecí apartmány, obrazová galerie, umělá jeskyně, Janův hrad a přes probíhající opravy také minaret.

Nejčastěji zastoupenými národnostmi byli v roce 2007 Rusky a anglicky mluvící návštěvníci.

Interiéry i park byly využívány k mnoha kulturním událostem. Nejčastěji to byly svatební obřady, které se konaly v zámeckém kasinu, rytířském sále a parku. Dále byly prostory zámku pronajímány ke společenským akcím. Velmi úspěšný byl slet čarodějnic W.I.T.CH, kdy do Lednice přijelo asi 8 000 lidí. Již tradičně se konala výstava kaktusů, exotických zvířat, mečíků, jiřinek a výstava Tajuplná Indonésie.

V průběhu hlavní sezony jsme návštěvníkům parku nabízeli každou neděli promenádní koncert ve spolupráci s Obecním úřadem, rovněž prohlídky zámku byly doplněny hudebními produkcemi.

Na Janově hradu se také konala řada zajímavých akcí, jako festival country hudby, vystoupení šermířské skupiny a velmi úspěšný vánoční jarmark.

V měsících září až listopadu se v prostorách objektu natáčely sekvence pro zábavný program Vyvolená televize JOJ Bratislava.

Státní zámek Lysice

(kastelánka Martina Medková Rudolfová)

Státní zámek Lysice, národní kulturní památka, navštívilo v loňském roce téměř 40 000 návštěvníků. Ti si přišli prohlédnout nejen bohatě zařízené salony a pokoje obou pater zámku, ale zaujaly je i netradiční formy návštěvy zámku. Mezi nejoblíbenější patřily zcela jistě noční prohlídky zámku, kostýmované prohlídky, či prohlídky zámku s mimořádnou květinovou výzdobou inspirovanou nejen jarem, ale také například Svátkem matek, létem a sklizní či svátkem sv. Huberta.

Většina návštěvníků se rovněž podívala do zámecké terasovité zahrady a jediného zpřístupněného zámeckého zahradnictví u nás. V oranžerii byly prezentovány artefakty připomínající světlo v zahradách, od lamp přes sluneční hodiny až k ohňostrojům. Svě příznivce si našla i výstava o výtvarném umění Euroasie či *Káva, čaj, čokoláda* (sbírky porcelánu či dalších předmětů vážících se k pití kávy, čaje či čokolády nejen ze sbírek lysického zámku). V zahradě přes hlavní sezonu představili své umění výtvarníci z regionu.

Správa zámku se podílela zápůjčkami svých sbírek na téměř desítku výstav nejen u nás, ale i v zahraničí. Pokračovala obnova dominanty lysického zámku – kolonády s krytou pergolou, a také obnova jedinečné saly tereny. Nového vzhledu se dočkal i vstupní průjezd hlavní budovy zámku, za přispění prostředků Jihomoravského kraje.

Své místo má lysický zámek i v kulturním dění regionu, a to koncerty dobové hudby v rámci Mezinárodního hudebního festivalu Concentus Moraviae či tradičního koncertu Ondřeje Havelky a jeho Melody Makers.

Státní zámek Náměšť nad Oslavou

(kastelán Mgr. Marek Buš)

Opravy a rekonstrukce, restaurování

V roce 2007 pokračovala další etapou oprava střešního pláště hlavní zámecké budovy. Akce je zařazena do Programu záchrany architektonického dědictví, v roce 2007 byla z tohoto programu na uvedenou akci uvolněna částka 2 mil. Kč. Práce pokračovaly na jihozápadním křídle budovy, byly prováděny opravy krovů, stropních konstrukcí a výměna střešní krytiny včetně obnovy dvou komínových těles v nadstřešní části.

V roce 2007 byla realizována investiční akce Odvodnění vnitřního nádvoří zámku. Akce v celkovém finančním objemu 3 996 tis. Kč představovala rozebrání zadláždění nádvoří, obnovu dešťové kanalizace, vybudování nových drenážních systémů a izolací a zpětné položení dlažby v nových výškových úrovních. Součástí akce byl rozsáhlý záchranný archeologický průzkum.

V roce 2007 bylo dokončeno restaurování kamenného portálu u vstupu do hlavní zámecké budovy (náklady pro rok 2007 – 180 tis. Kč), byla realizována I. etapa restaurování kamenného portálu u průjezdu do vnějšího nádvoří (náklady pro rok 2007 – 180 tis. Kč).

Nejvýznamnější kulturní akce

Duben 2007: Křest CD Ensemble Philidor *Armonia della Notte* nahraného v září 2006 v zámecké knihovně v Náměšti nad Oslavou.

Červen 2007: 2 koncerty Mezinárodního hudebního festivalu Concentus Moraviae.

Červenec 2007: Letní multižánrový kulturní festival *Folkové prázdniny*.

Září 2007: Víkend netradičních prohlídek *Oživený zámek* – akce pořádaná v rámci Dnů evropského dědictví.

Státní hrad Pernštejn

(kastelán Jakub Z. Škrabal)

V roce 2007 navštívilo hrad Pernštejn na 147 tisíc návštěvníků jak ve zpoplatněných exteriérech, tak v některé ze čtyř prohlídkových tras interiérů paláce a kaple. V letních měsících si návštěvníci mohli navíc prohlédnout i výstavu rekonstrukcí hradů z povodí Svratky *Copuli lapidum I* autorů Ing. arch. P. Šimečka a doc. M. Plačka v prostorách obřadní síně.

Sezonu již tradičně obohatily periodicky pořádané akce, rozšířené poprvé v době prázdnin o řadu koncertů zpěváků a hudebních skupin na prvním nádvoří. Rekordní návštěvnost, cca 14 tisíc hostů, zaznamenaly *Slavnosti perštejnského panství* s celodenním programem na nádvořích ve dnech 5.–8. července, zdařilý byl i 2. ročník akce *Dny hasičů na Pernštejně*, konané 18.–19. srpna. Ukázky zásahů hasičů, jejich starou i novou techniku a vozový park zhlédlo cca 3,5 tisíce návštěvníků, hasiče nepočítaje. Závěr sezony byl ve znamení 8. ročníku výstavy aranžmá podzimních plodů a květů v interiérech paláce *Podzim na Pernštejně*, kterou ve dnech 22.–30. září zhlédlo cca 3,5 tisíce návštěvníků. Současně se zahájením výstavy se konal i 2. *podzimní jarmark potřebných* s výrobky klientů stacionářů a ústavů sociální péče pro handicapované děti a mládež. Poslední akcí roku byly *Vánoce na Pernštejně*. Doprovodné akce navštívilo přes 22 tisíc návštěvníků.

Státní zámek Rájec nad Svitavou

(kastelánka Jana Kopecká)

V roce 2007 začala sezona na rájeckém zámku už v měsíci březnu výstavou *Kamélie a vůně čaje*. O sbírku kamélií je vždy velký zájem a za roky pořádaných výstav má řadu stálých i nových příznivců. Velký posun je v náročnosti zájemců o zakoupení rostlin. Velká část z nich požaduje konkrétní odrůdy a přesně znají sortiment rájecké sbírky. Spojení kamélií a čaje byla velmi šťastná volba. Velký podíl na úspěšnosti výstavy měla i souběžná výstava *Filipínské inspirace*.

Oblibě se těší i další květinové výstavy *Květiny a svatební šaty a Rájecké jirňky*. Květinové výstavy lákají na zámek větší množství návštěvníků a mnozí z nich jsou ochotni, díky květinám, přijít i vícekrát za rok.

V letních měsících probíhají noční prohlídky. Loňské s názvem *Poslední leč* přiblížily návštěvníkům prostředí vysoké skotské společnosti první poloviny 18. století.

Měsíc červen již tradičně patří koncertům z cyklu koncertů 13 měst Concentus Moravia. Volný vstup je na výstavy obrazů Bohumila Nečase i Marie Plotěné, *Zámecké kočkování* i Výstavu litinových kamen a soudobé blanenské litiny.

Státní zámek Telč

(kastelán Bohumil Norek)

Co se týče provozu vlastního objektu, byl tento provoz zabezpečován na stejné úrovni jako v roce 2006. Přestože došlo k navýšení návštěvnosti oproti roku 2006, nebylo na zámku více pracovníků, kteří by tento provoz zabezpečovali.

V roce 2007 přišlo na objekt 94 520 návštěvníků. Jedná se i o návštěvnost kulturních akcí, které zde byly pořádány. V roce 2007 byly na objektu zpřístupněny tři průvodcovské trasy, a to tak, že dvě trasy, trasa A + B, byly otevřeny po dobu sezony a trasa C byla otevřena celoročně.

Na objektu došlo ke změně expozice na trase C, kde byly instalovány exponáty z depozitáře, a to sbírkový fond zámku Veselíčko, což byl zámeček blízko Olomouce, který sloužil jako letní sídlo pro poslední majitele zámku.

Klasické kulturní akce byly pořádány ve stejném složení jako každý rok: *Folkové prázdniny, Řemeslné trhy, Vánoční prohlídky* atd. Dále byl rozšířen kulturní program o zábavný pořad, který se jmenuje *Křeslo pro zámeckého hosta*. Na tento program jsou zváni vždy vzácní hosté, kteří mají nějakou spojitost se zámek v Telči.

Ze stavebních akcí byly prováděny práce na odvlhčení zdiva jižních a východních arkád, které budou následně restaurovány a budou v nich obnoveny dochované malby. Dále byly prováděny drobné údržbové práce v celém objektu, opravy mostků v zámeckém parku a oprava plotu a vstupních vrat do zámeckého parku. Byla dokončena fasáda východní části pivovaru, což byl dluh z let minulých. Taktéž byla dokončena druhá část kamerové instalace.

Státní zámek Uherčice

(kastelánka Eva Štěpánová)

Návštěvnost v roce 2007 se oproti roku 2006 sice zvedla o výrazné procento, přesto je v sumě stále zanedbatelná (3 063 návštěvníků). Faktem je, že s ohledem na dlouhodobě probíhající památkovou obnovu jsou otevírací doba i zpřístupněný okruh velmi omezené a zatím stále z důvodů technických a provozních není možné nabídnout případným zájemcům nějakou novinku v podobě rozšířené prohlídkové trasy. Na druhé straně je k uvážení výjimečnost takto prezentovaného objektu. V této souvislosti se jako velmi vtipný a výstižný jeví podtitulek v jedné rakouské publikaci: Zámek Uherčice – nejkrásnější stavení jižní Moravy.

Obnova a údržba

Z PZAD jsme od MK ČR na rok 2007 obdrželi 2,2 mil. Kč, které byly investovány do plánovaných a schválených akcí. Jednalo se vešměs o restaurátorské zakázky – malby, štuky a truhlářské práce v prostorách starého zámku.

Z investičních prostředků přidělil NPÚ ÚOP v Brně přes 0,5 mil. Kč (napojení na obecní vodovod a projekt na přípojku NN). Z hlediska správy zámku a potřeb provozu se jedná o zcela zásadní akce. Při výkopech pro vodovod byl pracovníky NPÚ ÚOP v Brně proveden záchranný archeologický výzkum. V prostoru hospodářského nádvoří byly nalezeny střepy středověké keramiky ze 13. až 14. století a pozůstatek základů blíže neurčené stavby. Nález bude podrobně zdokumentován a vyhodnocen v průběhu roku 2008.

V červnu 2007 byl předložen záměr na založení okrasné zahrady v bývalém rozáriu včetně grafického zpracování návrhu. Jedná se o práci studentů MZLU v Brně – Zahradnické fakulty v Lednici. Garant akce, Ing. Přemysl Krejčířík, Ph.D., též vyjednává dar z fondu Nadace Partnerství ve výši cca 400 tis. Kč. Pokud správní rada nadace příspěvek schválí, bude realizace zřejmě rozložena do 3 etap.

V říjnu roku 2007 byla zámku z Velké Británie předložena nabídka organizace The UK Friends of Czech Buildings, Gardens and Parks na poskytnutí grantu ve výši 2 000 liber (v přepočtu zhruba 80 000 Kč) na restaurátorské práce dle našeho doporučení. Realizace a předání dokončeného díla se předpokládá v roce 2008, nejpozději 2009, přičemž další spolupráce s touto organizací není do budoucna vyloučena.

Kulturní akce

Nepostradatelným partnerem pro pořádání kulturních akcí na zámku je Obec Uherčice (resp. příspěvková organizace K+S Uherčice), a to zejména s ohledem na finanční zajištění. Tato činnost, bohužel, vykazuje postupný útlum (vzhledem k citelné finanční ztrátovosti).

Státní zámek Valtice

(kastelánka Ing. Darina Horká)

Akce na zámku

Akce, které se konají na SZ Valtice, jsou stále více poznamenány tím, že Valtice se nacházejí uprostřed vinařského kraje a nesou čestný titul Hlavní město vína.

V roce 2007 proběhl v prostorách zámecké jízdárny 40. ročník Valtických vinných trhů, které jsou největší a nejprestižnější vinařskou soutěží v České republice a už tradičně se pojí jak k Valticím, tak i k valtickému zámku.

Zimní jízdárna, španělská konírna a horní konírna pak byly během roku pronajaté na akce *Valtické vinařské slavnosti, Valtické kurzy vína* a několik řízených degustací. Celá série vinařských akcí byla zakončena slavností vinobraní, kterou každoročně pořádá střední vinařská škola. K vinařským slavnostem patřilo i pasování rytířů vína, které proběhlo v červenci v tanečním sále zámku. Z hudebních akcí byla nejvýznamnější Mezinárodní škola staré hudby na začátku července s večerními koncerty staré hudby ve španělské konírně. V roce 2007 se v zámecké kapli konalo 7 svatebních obřadů.

Počet návštěvníků

Na SZ Valtice bylo v roce 2007 46 304 návštěvníků, což je o 10 000 osob víc než v předchozím roce. Značně zvýšený počet návštěvníků byl také na rozhledně Kolonáda na Reistně, celkem 15 415, tj. o 4 000 osob víc než v roce 2006. Zámek Rendez-vous s počtem 4 765 byl mírně pod průměrem za posledních šest let.

Státní hrad Veveří

(kastelán Mgr. Petr Fedor)

Návštěvnost hradních expozic: 67 365

Návštěvnost doplňkových výstav a programů: 12 934

Obnova a údržba

Repase krovu a střechy AT;
parková cesta od přístaviště lodí, odstavná plocha pod hradem a I. etapa cesty k jižní bráně;
repase podlah v tzv. přijímacích salonech Paláce s brit. věží;
romantická vyhlídková terasa II. etapa – přeložení a repase dlažby, sanace zdiva;
rekonstrukce kanalizační jímky;
nákup nábytku do expozice;
elektroinstalace paláce s britovou věží;
průzkumy a projekty;
zabezpečovací mříže.

Kulturní a společenské akce

Den země na Veveří – 22. 4. – 23. 4. 2008

Výstava vedut Brna a okolí – autor Ing. Rejnuš 5. 5. – 31. 10. 2007
Dětská středověká vesnička – programy pro školní výpravu na Příhrádku (4 765 registrovaných návštěvníků)

Výstava veteránů užitkových vozidel (1 427 návštěvníků)

Sezonní expozice dravých ptáků

Ulughnasadh – Keltské dožínky (1 086 platících návštěvníků)

Burčákové slavnosti 13. 10. 2007 (895 návštěvníků)

Státní zámek Vranov nad Dyjí se zříceninou

hradu Nový Hrádek u Lukova

(kastelán Karel Janíček)

V roce 2007 navštívilo zámek 67 219 osob, což je o 12,1 % více než v roce 2006. Ke zvýšení došlo ve všech kategoriích a na všech čty-

řech prohlídkových okruzích. Zaznamenali jsme pozoruhodný nárůst počtu cizinců, který stoupl na cca 3 000 osob – většinou to byli Rakušané a Němci, ale i Angličané, Poláci, Rusové, Nizozemci nebo Maďaři.

Velkou sezonní výstavu v bývalé zámecké kočárovně *Půvaby orientálního salonu*, přibližující krásu japonského a čínského uměleckého řemesla, zhlédlo 13 486 osob a 7. ročník květinové výstavy *Vranovská lilie* 1 960 zájemců. Téměř 18 000 návštěvníků zavítalo na výstavu rakouských malířů a sochařů *Podyjí očima umělců*, která představila výtvarná díla národních parků Podyjí a Thayatal. Zdařilá výstava *Vánoce a Panna Maria 2007*, uvádějící vánoční tematiku v dílech historického umění i v současných projevech profesionálních výtvarníků, zaujala 619 osob.

Program jubilejního XXV. ročníku *Vranovského kulturního léta* naplnilo deset pořadů, z nichž divácky a posluchačsky nejúspěš-

nější byla vystoupení souborů Hradišťan a Asonance. Velkou pozornost ale vzbudil i koncert šansonů a madrigalů evropských královských dvorů 16. století v anglo-českém provedení nebo vokální koncert barokní hudby v zámecké kapli. Milovníky staré hudby a pohybové kultury zaujalo taneční představení Baletu Praha v sále předků a barokní opera *La Semelé* od J. A. Haase v autentické interpretaci. Návštěvnost kulturního léta, které správa zámku pořádá spolu s městysem Vranov nad Dyjí, lehce přesáhla hranici 1 800 osob.

Obliba středověké zříceniny Nový Hrádek u Lukova, ležící v první, nejpřísněji chráněné zóně Národního parku Podyjí, se již jedenáct let vytrvale zvyšuje. V loňském roce prošlo její vstupní branou 7 610 osob, což je nejvíc od roku 1992, kdy byla znovu zpřístupněna veřejnosti.

4. Ostatní činnosti

4.1 Publikační činnost pracovníků

DUNAJOVÁ, Alena: *Lidová architektura nebo lidové stavitelství? Příspěvek k terminologické diskuzi*, in: Národopisná revue, roč. 17, 2007, č. 3, s. 162–165.

FETTEROVÁ, Dagmar: *Celostátní seminář Aranžování květin v historickém interiéru, 2. pracovní setkání Historické oranžerie a zahradní stavby, výzkum – konzervace – využití*, in: Zprávy památkové péče 67, 2007, č. 1, s. 71–72.

FETTEROVÁ, Dagmar: *Dny zahradní a krajinářské tvorby v Luhačovicích, Strom roku 2005, Pernštejnský tis získal odborné ošetření*, in: Zprávy památkové péče 67, 2007, č. 2, s. 160.

FETTEROVÁ, Dagmar: *Potkávání v zámeckých oranžériích*, in: Dny zahradní a krajinářské tvorby, Prostor pro lidi, Luhačovice, sborník ze semináře, s. 72–76.

FETTEROVÁ, Dagmar: *Die Vielfalt der Orangerien in Tschechien*, in: Orangerien in Europa von fürstlichen vermögen und gartenrischer Kunst, ICOMOS, Nationalkomitee des Bundesrepublik Deutschland, 2007, sborník z konference, s. 35–37.

FETTEROVÁ, Dagmar: *Lednicko-valtická (Bezručova) alej, její historie, význam a problematika její údržby*, in: Historie a současnost alejí v krajině a urbanizovaném prostředí, sborník ze semináře v Olomouci, s. 82–88.

KALÁBOVÁ, Lenka: *Grimmische Collection Original Zeichnungen und Architektur Bücher. Knižní a grafická pozůstalost Františka Antonína Grimma v Rájci nad Svitavou*, in: OPUSCULA HISTORIAE ARTIUM STUDIA MINORA FACULTATIS PHILOSOPHICAE UNIVERSITATIS BRUNENSIS F 51, 2007 (v tisku).

MATUSZKOVÁ, Jitka: *Katalog vesnických sídel v ČR 2, Břeclav*. Praha, Národní památkový ústav 2006. 92 s. (Úvod PhDr. Pavel Bureš.)

MATUSZKOVÁ, Jitka: *Vrbice – vinné sklepy Stráže*, in: Malovaný kraj 43, 2007, č. 1, s. 34.

MATUSZKOVÁ, Jitka: *Několik vzpomínek na Jana Miroslava Krista*, in: Malovaný kraj 43, 2007, č. 2, s. 16.

MATUSZKOVÁ, Jitka: *Búdy pod Starou horou v Blatnici*, in: Malovaný kraj 43, 2007, č. 2, s. 34.

MATUSZKOVÁ, Jitka: *Velké Bílovice*, in: Malovaný kraj 43, 2007, č. 3, s. 34.

MATUSZKOVÁ, Jitka: *Vracovský Parlament*, in: Malovaný kraj 43, 2007, č. 4, s. 34.

MATUSZKOVÁ, Jitka: *Búdy ve Veletinách-Staré hoře*, in: Malovaný kraj 43, 2007, č. 5, s. 34.

MATUSZKOVÁ, Jitka: *Proměny střešní krajiny ve VPR Pavlov aneb strasti a radosti památkářovy*, in: Sborník ze semináře Střechy a střešní krajina, Jičín 20.–22. září 2006. Praha, NPÚ ústřední pracoviště 2007, s. 48–49, 5 čb fotografií.

MATUSZKOVÁ, Jitka: *Klenby ve vinohradnických stavbách*, in: Sborník 5, 2007, s. 241–248. Sborník příspěvků z 5. konference stavebně-historického průzkumu uspořádané 6.–9. 6. 2006 v Louce u Znojma.

MATUSZKOVÁ, Jitka: *Medailon vítězného verbíře*, in: Malovaný kraj 43, 2007, č. 6, s. 12.

MATUSZKOVÁ, Jitka: *Petrovské Plže*, in: Malovaný kraj 43, 2007, č. 6, s. 36.

NOVOTNÁ, Dana: *Metody a nástroje ochrany střešní krajiny – historie a současnost*, in: Monumentorum tutela, Ochrana pamiatok 18/2007, s. 75–83.

ŠABATOVÁ, Lenka: *Rodinná hrobka Milnerových v Herálci*, in: Památková péče na Moravě, Monumentorum moraviae tutela 13, 2007, s. 97–108.

4.2 Pedagogická a přednášková činnost

MATUSZKOVÁ, Jitka: *Hlína v lidovém stavitelství*. Mezinárodní konference Zdravé domy 2007 (Healthy Houses 2007), Fakulta architektury VUT Brno, 21.–22. června 2007.

MATUSZKOVÁ, Jitka: *Lidové stavitelství 1. polovina 20. století na*

jižní Moravě a v centrálním Polsku – srovnání a charakteristika. Celostátní mezinárodní seminář Vesnická architektura 1. poloviny 20. století. Výzkum, dokumentace, ochrana. Kokory u Olomouce 19.–21. září 2007.

MATUSZKOVÁ, Jitka: *Charakteristické znaky lidové kultury na Podluží.* Přednáška v Městském muzeu a galerii Břeclav 30. 10. 2007.

MATUSZKOVÁ, Jitka: *Zkušenosti s videoedicí lidových tanců.* Seminář Ediční problematika hudebního a tanečního folkloru (na příkladu Janáčkových záznamů), pořádaném Etnologickým ústavem AV ČR, Pracoviště Brno a Nadací Leoše Janáčka v Brně ve dnech 26. 9. – 27. 9. 2007 v Brně.

STRÁNSKÁ, Radmila: *Trnitá pohledem památkové péče,* přednáška v rámci workshopu na téma Záchraně archeologické výzkumy a mechanismy, které je mají umožnit..., Technické muzeum Brno, 13. 12. 2007.

VITULA, Petr – STRÁNSKÁ, Radmila: *Nové poznatky o středověkém osídlení Lednice na Břeclavsku, XXXIX.* mezinárodní konference archeologie středověku, Sídliště ve středověkém rurálním prostředí, Teplý vrch, 24. 9. – 28. 9. 2007.

ZEMAN, Tomáš: *Morava v 5. století – přednáška pro veřejnost v rámci přednáškového cyklu Doba stěhování národů na území ČR Sláva a vzestup barbarů,* Východočeské muzeum v Pardubicích, 3. 10. 2007.

ZEMAN, Tomáš: *Sídlištní vývoj středodunajského barbarika v mladším úseku mladší doby římské na příkladu jihomoravské oblasti aneb archeologicky temných 100 let,* předneseno 30. 10. 2007 na III. protohistorické konferenci s názvem Sídliště, sídlištní objekty a nálezy a jejich význam pro chronologii protohistorického vývoje, Mikulov, 29. 10. – 2. 11. 2007.

4.3 Účast v komisích

MATUSZKOVÁ, Jitka:

Členka karpatologické komise pro studium lidových obyčejů MKKK České národopisné společnosti;

členka komise pro lidové stavitelství, sídla a bydlení České národopisné společnosti;

členka sbírkotvorné komise Okresního muzea Brno-venkov a Městského muzea v Břeclavi;

členka redakční rady pro dokumentaci a studium lidových tanců v Národním ústavu lidové kultury ve Strážnici;

členka sboru znalců a lektorů verbuňku, NÚLK Strážnice;

členka redakční rady Malovaného kraje.

4.4 Odborné vzdělávání pracovníků

ZEMAN, Tomáš: kombinované doktorské studium ve studijním programu Historické vědy, obor: archeologie, Filozofická fakulta MU v Brně.

5. Rozbor hospodaření

5.1 Hospodářský výsledek a rozpočet

Rozpočet 2007 – neinvestiční skladba

paragraf	úprava	obsah	částka tis. Kč
§ 3321	ROZPIS	rozpis rozpočtu na rok 2007	104 638
	1. úprava	Obnova identifikace nemovitého památkového fondu	550
	4. úprava	Koupě souboru movitého vybavení SZ Kunštát	45
	6. úprava	Zvýšení limitu OON včetně finančního krytí	800
	7. úprava	Zvýšení limitu na platy a zákonné pojištění – bez finančního krytí	0
	8. úprava	Snížení mzdových nákladů – 1 zaměstnanec – Lannerův dům	-140
	10. úprava	uvolnění rezervy – 50 %	1 300
	21. úprava	ISPROFIN 234 112 SZ Lednice – oprava krovu střešního pláště	12 000
	22. úprava	ISPROFIN 234 112 SZ Zelená Hora, kostel sv. Jana Nepomuckého	10 000
	27. úprava	Nové provozy: vybavení pracoviště v Telči	1 000
	28. úprava	SH Veveří: památková obnova	9 821
	37. úprava	uvolnění rezervy – mzdové prostředky, energie, služby	1 162
	38. úprava	Zvýšení OON bez finančního krytí	0

paragraf	úprava	obsah	částka tis. Kč
§ 3322	42. úprava	ISPROFIN 234 112 ÚOP Telč server	15
	43. úprava	Navýšení limitu na platy bez finančního krytí (421)	0
	47. úprava	Navýšení limitu na OON	40
	9. úprava	PZAD – Valtice: statické zajištění a oprava opěrné zdi	900
	13. úprava	PZAD – ISPROFIN 434 312	5 150
		Valtice – Rendez-vous: obnova vnějšího pláště	1 300
		Lednice – terasy nad katakombami	2 250
		Valtice – obnova krovu a střechy hotelu Hubertus	1 600
	15. úprava	PZAD ISPROFIN 434 312 Valtice: obnova fasád V předzámčí	500
	17. úprava	PZAD ISPR. 434 312 SZ Náměšť: obnova části krovu a střešního pláště	2 000
	18. úprava	PZAD ISPR. 434 312 SZ Lednice Minaret: obnova hlavní věže	2 550
		PZAD ISPR. 434 312 SZ Valtice Belvedere: obnova interiérů	1 350
		PZAD ISPR. 434 312 SZ Telč: obnova arkád. chodeb zám. zahrady	600
	19. úprava	PZAD ISPR. 434 312 SZ Bučovice: obnova krovů a střešního pláště J křídla	2 750
		PZAD ISPR. 434 312 SZ Milotice: obnova fasády jízdrny	400
		PZAD ISPR. 434 312 SZ Uherčice: obnova starého zámku	2 200
		PZAD ISPR. 434 312 SZ Jaroměřice: obnova fasády V průčelí zámku	1 150
	20. úprava	PZAD ISPR. 434 312 SZ Lysice: obnova saly tereny	1 200
		PZAD ISPR. 434 312 SZ Lysice: obnova krytého ochozu kolonády	1 000
	23. úprava	PZAD ISPR. 434 312	
		SZ Lipnice: strop 4. patra věže Samson s podlahou	1 200
		SH Pernštejn: obnova tureckých lázní, střechy, na Schröfflově schodišti oplocení	2 900
		SZ Kunštát: statické zajištění horního zámku	2 500
		SZ Valtice: oprava terasy hotelu Hubertus	1 050
		SZ Valtice: obnova krovů hlavní budovy – JZ a SZ křídlo	3 300
	31. úprava	Program restaurování	388
		SZ Lednice: restaurování čínského obrazu ze 6 čínských panelů	288
		SZ Jaroměřice: restaurování klasicistních lavic	100
	34. úprava	PZAD ISPROFIN 434 312 SZ Lednice: obnova krovu a stropu jízdrny	1 800
	36. úprava	Program restaurování	299
		SZ Vranov nad Dyjí: restaurování rokokové zástěny	200
		SZ Milotice: restaurování sedacího nábytku	99
	40. úprava	Program restaurování Bítov: restaurování sochy Madona na půlměsíci	120
	46. úprava	Program restaurování SZ Rájec: marketovaný sekretář	144
§ 3324	12. úprava	Výkupy – ISPROFIN 434 313 – ISO	525
		SH Veveří: 80 + 131 + 122 =	333
		SZ Kunštát: 86 + 6 =	92
		SZ Vranov:	100
§ 3329	45. úprava	ISPROFIN 434 313 ISO Výkup obrazu Alexandr Altmann Na dvoře italském	287
	11. úprava	ISO ISPROFIN 434 313 – jednotný systém evidence	95
	16. úprava	Program podpory záchranných archeolog. výzkumů	300
	24. úprava	Program podpory záchranných archeolog. výzkumů	250
	33. úprava	Program podpory záchranných archeolog. výzkumů – převod Kroměříž	150
	39. úprava	Program podpory záchranných archeolog. výzkumů – převod Ostrava	81
	41. úprava	Program podpory záchranných archeolog. výzkumů – převod Kroměříž	45
<hr/>			
paragraf	úprava	obsah	částka tis. Kč
§ 3319			
§ 3380	2. úprava	Výzkum a vývoj – obnova identifikace nem. pam. fondu	150
	3. úprava	Výzkum a vývoj institucionální	3 097
	5. úprava	Ukončení úkolu VaV č. 302 – Mgr. Šabatová	-55
	14. úprava	VaV – navýšení úkolu č. 305 – Ing. arch. Novotná	35
CELKEM			181 642

Zpracovány úpravy rozpočtu 1.–47./2007

Výsledky hospodaření v roce 2007

Hospodářský výsledek NPÚ ÚOP v Brně
za rok 2007 po zdanění:

6 021 656

V roce 2007 bylo provedeno 47 rozpočtových opatření.

Příjmy	v tis. Kč
celkem	259 519
z toho:	
příspěvek na provoz	190 144
dotace z rozpočtu územně správních celků	1 435
vlastní výnosy	61 446
zúčtování fondů	5 737

Výdaje	v tis. Kč
celkem	252 489
z toho:	
spotřeba materiálu	11 688
spotřeba energie	8 695
prodané zboží	2 444
opravy a udržování	103 552
cestovné	983
náklady na reprezentaci	102
ostatní služby	21 264
mzdové náklady	64 117
zákonné sociální pojištění	22 372
ostatní sociální pojištění	177
zákonné sociální náklady	1 199
ostatní sociální náklady	2 024
daň silniční	86
daň z nemovitostí	49
ostatní daně a poplatky	57
jiné ostatní náklady	528
odpisy dlouhodobého nehmotného a hmotného majetku	13 152
daň z příjmů	1 008

Výsledek hospodaření po zdanění 6 021

Náklady na vědu a výzkum	v tis. Kč
institucionální výzkum	3 066
úcelové prostředky	150

Prostředky z fondů EU nebyly čerpány.

Rezervní fond	v tis. Kč
stav rezervního fondu k 1. 1. 2007	5 146
z toho :	
smluvně vázáno poskytovatelem finančního daru na konkrétní akci	3 998
tvorba v roce 2007	130
čerpání v roce 2007 (použití finančního daru)	3 489

zůstatek k 31. 12. 2007 1 787

z toho:	
smluvně vázáno	639

Rozbor čerpání mzdových prostředků

Mzdové náklady	v tis. Kč
skutečné mzdové náklady k 31. 12. 2007	63 963
z toho:	
limit prostředků na platy skutečnost k 31. 12. 2007	59 670
překročení limitu prostředků na platy	2 431
kryto z fondu odměn	2 248
od jiných poskytovatelů	170
OON: skutečnost k 31. 12. 2007	3 962
překročení limitu OON	13
kryto od jiných poskytovatelů	33

Údaje o majetku, s nímž je pracoviště příslušné hospodařit

Stav pohledávek splatných k 31. 12. 2007	v tis. Kč
celkem	2 769 308
z toho:	
dlužníci v konkurzním řízení	244 600
pohledávky, které jsou předmětem právních sporů	1 713 167
pohledávky po lhůtě splatnosti vedené na podrozvahovém účtu	387 113

Přehled rozepsaných závazných ukazatelů (v tis.)

ukazatel	rozpočet schválený	rozpočet po změnách	skutečnost
	104 638	181 642	191 579

Rozpočet 2007 – investice – skladba

paragraf	úprava	obsah	částka tis. Kč	přiděleno
§ 3321	26. úprava	ISPROFIN 234 112 Telč Lannerův dům	1 868	Telč
	28. úprava	ISPROFIN 234 112 SH Veveří	179	Veveří
	29. úprava	ISPROFIN 234 112 Telč Lannerův dům	-1 868	
	42. úprava	ISPROFIN 234 112 ÚOP Telč server	100	EKO
	44. úprava	ISPROFIN 234 112 kolna	203	Bučovice
§ 3321	celkem		482	
§ 3329	25. úprava	ISPROFIN 434 313 ISO	500	
		SZ Valtice CCT	250	Valtice
		SZ Lednice CCTV	250	Lednice
	30. úprava	ISPROFIN 434 313 ISO	1 402	
		Kunštát CCTV	300	Kunštát
		Rájec CCTV	250	Rájec
		Telč CCTV	250	Telč
		Bítov EZS, CCTV	250	Bítov
		Jaroměřice CCTV	250	Jaroměř
		Valtice Rendez-vous	102	Valtice
	32. úprava	ISPROFIN 434 313 ISO	450	
		Pernštejn CCTV	200	Pernštejn
		Lysice CCTV	250	Lysice
	35. úprava	ISO ISPROFIN 434 313 SH Veveří	100	Veveří
§ 3329	celkem		2 452	ISO
Rezervní fond			8 253	
Investiční prostředky	celkem		11 187	

5.2 Uskutečněné stavební akce

SH Bítov

Oprava střech po vichřici	330 000,00
Palác I. patro oprava a výroba oken o prohlídkové trasy	110 000,00
Zpřístupnění břitové věže (kastelán provoz)	
Rozšíření kamerového systému, EZS	250 000,00
celkem:	690 000,00

SZ Bučovice

Údržba a obnova zahrady – je prováděna dodavatelsky, objekt nemá svého zahradníka. Práce jsou zadávány ročně na smlouvu o dílo a v průběhu roku jsou položky upřesňovány podle potřeby (častější kosení trávy, závlahy apod.). Zhotovitel Sedláček, zahradní úpravy. Faktury platil kastelán.	
Běžná údržba – opravy ve východním křídle – platil kastelán	
Projekt fasád	214 200,00
PZAD – oprava střechy	2 750 000,00
celkem:	2 964 200,00

SZ Jaroměřice nad Rokytnou

Oprava ohradní zdi (kastelán provoz)	
Kamerový systém IV. etapa	250 000,00
PZAD – obnova fasád východního průčelí	1 150 000,00
celkem:	1 400 000,00

SZ Kunštát

Běžná údržba – havárie – dle potřeby – platil kastelán	
Restaurování parket (po statickém zajištění)	200 905,50
PZAD – statika zámku	2 500 000,00
celkem:	2 700 905,50

SZ Lednice

účelové dotace:	
Oprava krovu a střešního pláště	12 000 000,00
celkem:	12 000 000,00

Náhrada škod za bobry (účelově):

Obnova stávajícího oplocení	901 368,00
Obnova přístupové cesty	308 914,00
Projekt obnovy vegetačních prvků	89 964,00
Projekt vstupních bran na mostcích č. 6 a 7	27 370,00
Manipulační řády pro Zámecký a Růžový rybník	28 560,00
celkem:	1 356 176,00

EZS:

I. etapa – kamerový systém galerie 2. podlaží	250 000,00
celkem:	250 000,00

investice:

Rozšíření plynové kotelny	600 000,00
celkem:	600 000,00

ostatní:

Minaret – projekt obnovy interiéru a exteriéru	729 470,00
Studie proveditelnosti protipovodňových opatření	83 300,00
Posouzení záměru asanace a ošetření dřevin	14 000,00
Aktualizace energetického auditu	30 940,00
2. patro – oprava dřevěných prvků	1 190 778,00
2. patro – výmalba	100 000,00
Obnova soklu skleníku	910 468,50
Janův hrad – 2. p., salonky – restaurování výmalby	500 000,00
Janův hrad – oprava havárie kanalizace	300 000,00
Bezručova alej – ošetření stromů	174 200,00
celkem:	4 033 156,50

sponzorské akce:	
Kašna – demontáž, zahájení restaurování	274 313,00
celkem:	274 313,00
práce provedené v rámci vzájemného započtení nájemného:	
Stavební úpravy – vinotéka	19 594,50
celkem:	19 594,50
PZAD	
Obnova terasy nad katakombami skleníku	2 250 000,00
Obnova horní části hlavní věže Minaretu	2 550 000,00
Obnova krovu a stropu objektu jízdrny	2 300 000,00
celkem:	7 100 000,00
vynaložené náklady celkem:	25 533 240,00
<i>SH Lipnice</i>	
AD – odborná pomoc projektanta	8 368,40
PZAD	1 200 000,00
celkem:	1 208 368,40
<i>SZ Lysice</i>	
Výmalba průjezdu	216 906,00
PZAD – statika saly tereny	1 200 000,00
PZAD – obnova kolonády s pergolou	1 000 000,00
investice:	
Oprava kanalizace v nádvoří	300 905,00
Oprava vodoinstalace	66 045,00
celkem:	2 783 856,00
<i>SZ Milotice</i>	
Kopie soch na atiku (investice)	1 050 000,00
Oprava kašny na horní terase zámku	347 000,00
Zateplení oranžerií (I. etapa)	660 000,00
Repase oken „Medvídek“	119 000,00
PZAD – obnova fasád jízdrny	400 000,00
celkem:	2 576 000,00
<i>SZ Náměšť nad Oslavou</i>	
Obnova dlažby vnitřního nádvoří hl. budovy	4 000 000,00
Obnova vstupního portálu	370 000,00
PZAD – obnova krytiny a krovů	2 000 000,00
celkem:	6 370 000,00
<i>SH Pernštejn</i>	
Provoz ČOV	55 120,80
PZAD – obnova oplocení parku, obnova střechy nad Schröfllovým schodištěm, obnova	
Tureckých lázní	1 900 000,00
Obnova sýpky – blok „C“	12 249 155,00
investice:	
Intenzifikace ČOV	571 557,00
Zbudování jímek na vodovodu	306 140,00
celkem:	15 081 972,80
<i>SZ Rájec nad Svitavou</i>	
Oprava schodiště v zahradě – havárie	231 477,20
Oprava ohradních zdí – projekt	26 000,00
Oprava ohradní zdi – I. etapa	85 605,10
Vybavení stolařské dílny	72 983,00
investice:	
Oprava jezírka v nádvoří	705 405,90
celkem:	1 121 471,20

SZ Telč

Lanerův dům – oprava klempířských prvků po vichřici	99 500,00
Fasáda bývalého pivovaru	1 000 000,00
II. etapa rozšíření kamerového systému	250 000,00
PZAD – obnova arkád v zámecké zahradě	600 000,00
celkem:	1 949 500,00

SZ Uherčice

Vodovod – připojení objektu na veřejný řad	500 000,00
PZAD – obnova starého zámku	2 000 000,00
celkem:	2 500 000,00

SZ Valtice

účelové dotace:	
II. prohlídkový okruh	3 000 000,00
celkem:	3 000 000,00

EZS:

Belvedere – EZS s GSM přenosem	57 178,00
Rendez-vous – přenos na PCO PČR	102 000,00
Rozšíření kamerového systému	250 000,00
celkem:	409 178,00

investice:

Oprava a vybudování kanalizace	2 500 000,00
celkem:	2 500 000,00

ostatní:

Projekt obnovy fasády, odvodnění a interiéru zahradního domku	304 640,00
Oprava napojení střechy	93 177,00
Oprava zdi mezi parkem a pozemkem č. 694	496 011,00
Rendez-vous – výmalba předsálí	85 000,00
Oprava sociálního zařízení ve věži SZ křídla	689 114,00
celkem:	1 667 942,00

sponzorské akce:

Bylinková zahrádka	340 000,00
celkem:	340 000,00

práce provedené v rámci vzájemného započtení nájemného:

Hotel Hubertus – stavební úpravy	560 640,00
celkem:	560 640,00

PZAD:

Belvedere – obnova interiéru, fasády, okap. chodníčku aj.	1 350 000,00
Rendez-vous – obnova vnějšího pláště chrámu	1 300 000,00
Oprava terasy u hotelu Hubertus	1 050 000,00
Obnova krovu hlavní budovy	3 300 000,00
Obnova fasády východního předzámčí	500 000,00
Obnova krovu a střechy hotelu Hubertus	1 600 000,00
Statické zajištění a oprava opěrné zdi pod konírnou a jízdárnou	900 000,00
celkem:	10 000 000,00
vynaložené náklady celkem:	18 477 760,00

SH Veveří

Střecha anglického traktu, obnova parket v paláci, el. instalace, jímka na vyvážení	10 700 000,00
Úprava místnosti za pokladnou	350 000,00
Bezpečnostní mříže	100 000,00

investice:

Cesta k jižní bráně	2 100 000,00
---------------------	--------------

Zpevněná plocha	1 200 000,00
celkem:	14 450 000,00

SZ Vranov nad Dyjí a Nový Hrádek

Obnova dřevěných schodů na N. Hrádku	158 000,00
Obnova opěrné zdi u vstupu do objektu (z toho příspěvek Krajského úřadu JMK 100 000 Kč)	452 000,00
Dokončení fasády WC pro veřejnost	62 800,00
Oprava dřevěného ochozu čajovny	310 000,00
celkem:	982 800,00

Areál Zelená hora

Restaurování kopule	10 051 000,00
celkem:	10 051 000,00

5.3 Využití programů MK ČR určených na podporu kulturního dědictví

Program zachrany architektonického dědictví v roce 2007

objekt	akce	částka
SZ Bučovice	oprava střechy	2 750 000,00
SZ Jaroměřice nad Rokytnou	obnova fasád východního průčelí	1 150 000,00
SZ Kunštát	statika zámku	2 500 000,00
SZ Lednice	obnova terasy nad katakombami skleníku	2 250 000,00
	obnova horní části hlavní věže Minaretu	2 550 000,00
	obnova krovu a stropu objektu jízdrny	2 300 000,00
SH Lipnice	obnova Thurnovského paláce – zastropení věže Samson	1 200 000,00
SZ Lysice	statika sala terreny	1 200 000,00
	obnova kolonády s pergolou	1 000 000,00
SZ Milotice	obnova fasád jízdrny	400 000,00
SZ Náměšř nad Oslavou	obnova krytiny a krovu	2 000 000,00
SH Pernštejn	obnova oplocení parku, obnova střechy nad Schröfflovým schodištěm,	
	obnova Tureckých lázní	1 900 000,00
SZ Telč	obnova arkád v zámecké zahradě	600 000,00
SZ Uherčice	obnova starého zámku	2 000 000,00
SZ Valtice	Belvedere – obnova interiéru, fasády, okap. chodníčku aj.	1 350 000,00
	Rendez-vous – obnova vnějšího pláště chrámu	1 300 000,00
	oprava terasy u hotelu Hubertus	1 050 000,00
	obnova krovu hlavní budovy	3 300 000,00
	obnova fasády východního předzámčí	500 000,00
	obnova krovu a střechy hotelu Hubertus	1 600 000,00
	statické zajištění a oprava opěrné zdi pod konírnou a jízdrnou	900 000,00
celkem:		33 800 000,00

Program restaurování movitých kulturních památek

okres	kraj	obec	objekt	památko	dotace
Blansko	Jihomoravský	Adamov	kostel sv. Barbory	oltář Nanebevzetí Panny Marie	250 000
Znojmo	Jihomoravský	Bítov	státní hrad	socha Madona na půlměsíci	150 000
Brno-město	Jihomoravský	Brno	kostel Nalezezní sv. Kříže	obraz Disputace nad utrpením Páně	50 000
Brno-město	Jihomoravský	Brno	klášter kapucínů	obraz Poslední večeře Páně	100 000
Havlíčkův Brod	Vysočina	Dolní Krupá	kostel sv. Víta	akantový rám se sochou sv. Jana Nepomuckého	105 000
Havlíčkův Brod	Vysočina	Dolní Krupá	kostel sv. Víta	oltář Panny Marie	200 000
Brno-venkov	Jihomoravský	Doubravník	kostel sv. Kříže	varhanní skříň	200 000
Třebíč	Vysočina	Jaroměřice nad Rokytnou	státní zámek	klasicistní lavice	100 000
Břeclav	Jihomoravský	Klentnice	kostel sv. Jiří	varhany	400 000
Pelhřimov	Vysočina	Křemešník	kostel Nejsvětější Trojice	hlavní oltář	400 000
Břeclav	Jihomoravský	Lednice	státní zámek	6 panelů s čínskými figurálními výjevy	300 000
Hodonín	Jihomoravský	Milotice	státní zámek Milotice	sedací souprava – pohovka, 2 křesla, 2 židle	100 000
Blansko	Jihomoravský	Rájec nad Svitavou	státní zámek	marketovaný sekretář	150 000
Blansko	Jihomoravský	Sloup	Rájec nad Svitavou kostel Panny Marie Bolestné	obrazy sv. Františka Serafinského a sv. Karla Boromejského	100 000
Havlíčkův Brod	Vysočina	Svatý Kříž	kostel Nalezení Svatého Kříže	soubor soch 12 apoštolů a Krista	200 000
Hodonín	Jihomoravský	Veselí nad Moravou	kostel sv. Bartoloměje	obraz sv. Cyrila a Metoděje	60 000
Znojmo	Jihomoravský	Vranov nad Dyjí	státní zámek	rokoková zástěna	200 000
Žďár nad Sázavou	Vysočina	Žďár nad Sázavou	Vranov nad Dyjí kostel Nanebevzetí Panny Marie	skříň na paramenta	350 000



NÁRODNÍ PAMÁTKOVÝ ÚSTAV
ÚZEMNÍ ODBORNÉ PRACOVISTĚ
V BRNĚ

Zpráva o činnosti za rok 2007

Národní památkový ústav

územní odborné pracoviště v Brně

Nám. Svobody 8, 601 54 Brno

www.npu.cz

Redakce: Zdeněk Vácha

Technická redakce: Eva Dvořáková

Grafická úprava a sazba: Akcent, s. r. o., Holečkova 31, 150 00 Praha 5

Tisk: Apolys, s. r. o., Kolbenova 38, 190 00 Praha 9

Vydal Národní památkový ústav, Valdštejnské nám. 3, 118 01 Praha 1

Praha 2008

Neprodejné