



ÚZEMNÍ ODBORNÉ PRACOVISŤE
V HLAVNÍM MĚSTĚ PRAZE



ISBN 80-86234-82-7

ISBN 80-86234-74-6 (soubor všech zpráv)

ISBN 80-86234-75-4 (NPÚ, ústřední pracoviště)

ISBN 80-86234-76-2 (NPÚ, územní odborné pracoviště v Brně)

ISBN 80-86234-77-0 (NPÚ, územní odborné pracoviště v Českých Budějovicích)

ISBN 80-86234-78-9 (NPÚ, územní odborné pracoviště v Olomouci)

ISBN 80-86234-79-7 (NPÚ, územní odborné pracoviště v Ostravě)

ISBN 80-86234-80-0 (NPÚ, územní odborné pracoviště v Pardubicích)

ISBN 80-86234-81-9 (NPÚ, územní odborné pracoviště v Plzni)

ISBN 80-86234-83-5 (NPÚ, územní odborné pracoviště středních Čech v Praze)

ISBN 80-86234-84-3 (NPÚ, územní odborné pracoviště, státní zámek Sychrov)

ISBN 80-86234-85-1 (NPÚ, územní odborné pracoviště v Ústí nad Labem)

OBSAH

SEZNAM ZKRATEK, VYSVĚTLIVKY / 4

ORGANIZACE A ŘÍZENÍ NPÚ ÚOP PRAHA / 5

Úvod. Základní náplň činnosti ústavu / 5

Organizační struktura / 7

Pracovníci NPÚ ÚOP Praha / 7

Památková rada a Regionální komise NPÚ ÚOP Praha / 11

ODBORNÉ ČINNOSTI NPÚ ÚOP PRAHA / 12

Přehled mimořádných a hlavních úkolů / 12

Úkoly výzkumu a vývoje / 13

Přehled činnosti jednotlivých odborů / 14

- Odbor Rezervace / 14

- Odbor Mimorezervace / 16

- Odbor Dokumentace / 18

- Odbor Specialisté / 26

- Samostatný odbor Archeologie / 27

Mezinárodní spolupráce / 29

Prezentační činnost / 29

Celoživotní vzdělávání pracovníků památkové péče / 29

Movité a nemovité památky navržené v roce 2005 – přehled / 30

Přehled objektů a areálů prohlášených za KP v roce 2005 / 30

Přírůstky restaurátorských zpráv a dalších dokumentů / 32

OSTATNÍ ČINNOSTI / 33

Poskytování informací podle zákona č. 106/1999 Sb., o svobodném přístupu k informacím / 33

DALŠÍ ODBORNÉ ČINNOSTI PRACOVNÍKŮ / 34

Publikační činnost / 34

Pedagogická činnost / 34

Přednášková a popularizační činnost / 34

Účast v komisích, společnostech, vědeckých, redakčních a dalších radách / 35

Účast na seminářích a konferencích / 36

ROZBOR HOSPODAŘENÍ / 37

Čerpání účelových prostředků v roce 2005 / 37

Struktura nákladů v roce 2005 / 38

Struktura výnosů v roce 2005 / 38

Hospodářský výsledek / 38

SEZNAM ZKRATEK, VYSVĚTLIVKY

ARÚ AV ČR	Archeologický ústav AV ČR
AV ČR	Akademie věd České republiky
AVU	Akademie výtvarných umění
ČKA	Česká komora architektů
FF UK	Filozofická fakulta Univerzity Karlovy
ISO	Integrovaný systém ochrany movitého kulturního dědictví
KP	kulturní památka
MFF UK	Matematicko-fyzikální fakulta Univerzity Karlovy
MHMP OPP	Magistrát hl. m. Prahy, odbor památkové péče
MHMP OKP	Magistrát hl. m. Prahy, Odbor kultury, památkové péče a cestovního ruchu
MK ČR	Ministerstvo kultury České republiky
MPR	městská památková rezervace
MPZ	městská památková zóna
NKP	Národní kulturní památka
NPÚ	Národní památkový ústav
NPÚ ÚOP	Národní památkový ústav, územní odborné pracoviště
NPÚ ÚP	Národní památkový ústav, ústřední pracoviště
OP PPR	Ochranné pásmo Pražské památkové rezervace
P 1	Praha 1 (příklad)
PPR	Pražská památková rezervace
PÚPP	Pražský ústav památkové péče (název instituce do roku 2000)
RID	Referát reidentifikace
RK	Regionální komise
RZ	restaurátorské zprávy
SM	soupis mobiliáře
SPÚ HMP	Státní památkový ústav v hl. městě Praze (název instituce v letech 2001–02)
SÚRM HMP	Sekce Útvaru rozvoje hl. města Prahy
ÚAN	území s archeologickými nálezy
ÚOP	územní odborné pracoviště
ÚP	ústřední pracoviště
UHS	Uměleckohistorická společnost v českých zemích
UNESCO	United Nations Educational, Scientific and Cultural Organization (zal. 1945)
ZU	Západočeská univerzita

ÚVOD. ZÁKLADNÍ NÁPLŇ ČINNOSTI ÚSTAVU

Ústředním tématem roku 2005 bylo pro naše územní odborné pracoviště, kromě obligátní činnosti vydávání písemných vyjádření, stěhování z dosavadního pronájmu v budově Platýzu do nepříliš vzdálené budovy Na Perštýně 12. Objekt s mnohasetletou historií, z níž vyniká činnost pivovarská (tzv. Purkrabský pivovar), má tvářnost 19. století, ale skrývá v sobě starší i velmi staré substrukce. Na přelomu 80. a 90. let 20. století prošel razantní a nepříliš zdařilou generální rekonstrukcí pro účely České pojišťovny, následně pak ještě interiérovými úpravami pro firmu Apian Group. Převzatý dům tak v jednotlivostech zahrnoval mnoho nedostatků a dílčích nešvarů, a proto byl zadán projekt obnovy v mezích limitovaných nákladů, podle kterého realizovala firma Geosan stavební a údržbové práce, bohužel v nepříliš uspokojivé kvalitě. Přes veškeré komplikace i nedostatky jsme se počátkem měsíce prosince v perfektní součinnosti s firmou Stahl přestěhovali, a to bez hmotných ztrát a v relativně velmi rychlé době ani ne dvou týdnů. V napjaté předvánoční atmosféře jsme patrně poprvé rezignovali na tradiční vánoční zaměstnanecké posezení a soustředili všechny síly k dokončení dislokace vybavení i k včasnému zprovoznění všech funkcí pracoviště. Rozumnou dohodou proběhlo i vystěhování letitého tradičního pracoviště samostatného archeologického odboru z domu v Řetězové ulici, kde vlastník započal dlouho připravovanou i potřebnou obnovu. Ačkoliv přesídlení organizace mělo

mnohaměsíční zpoždění, nepřineslo naštěstí negativní dopady na činnost ústavu navenek, přičemž interní problémy jsou nadále průběžně řešeny s většími či menšími úspěchy. Kontinuálně a s dobrými průběžnými výsledky pokračovalo zadání výzkumných záměrů institucionálního výzkumu a vývoje, kde již dílčí poznatky osvětlují nutnost této heuristické činnosti nejen pro obecné poznání, ale pro vlastní práci odborné instituce. O významné a nepominutelné odborné činnosti samostatného odboru archeologie bude čtenář zpraven zevrubně v příslušné kapitole. Na sklonku roku zřizovatel započal dlouhodobé systémové změny a odvolal mj. ředitele všech územních odborných pracovišť a zároveň je pověřil vedením. Signální forma měla upozornit na nutnost nového utřídění hledisek a přístupů památkové péče směrem k odborné i laické veřejnosti, činnosti ústavů v procesu stavebních a územních řízení, směrem k turistickému ruchu a ke způsobu prezentace oboru v nových společenských podmínkách, kde vlastník začasť nebývá považován za rovnocenného partnera. Státní památková péče je tak na zjevném rozcestí, kde bude muset najít a obhájit pozici odborně zdatného advokáta skutečných a průkazných kulturněhistorických hodnot, ale i jakéhosi servismana s dostatečnou mírou empatie vůči živému organismu města, jež obývají lidé opravdu velmi rozdílných názorů, postojů a osudů. Půjde možná o rozhodování více než osudové.

PhDr. Michael Zachař, ředitel

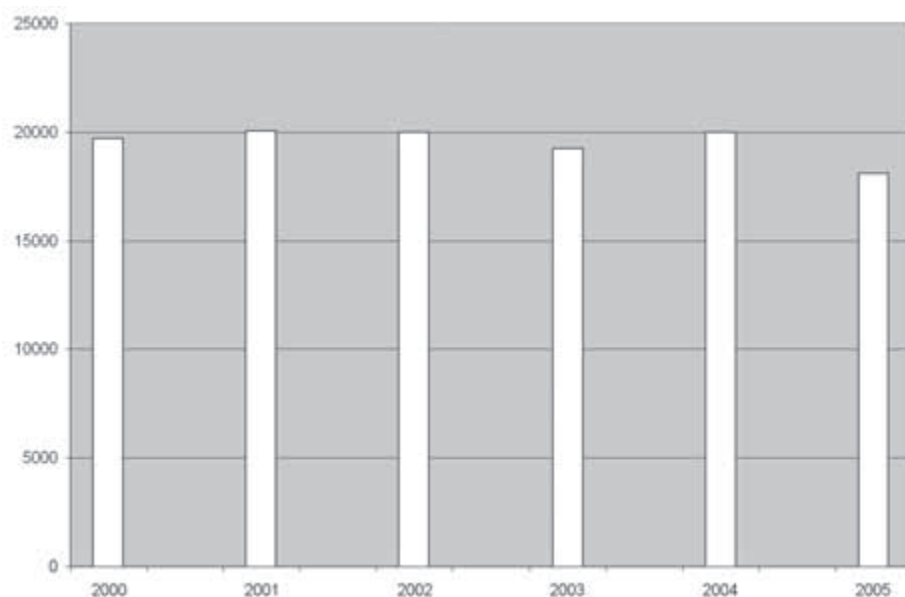
Plošně chráněná území – přehled statistických údajů

Seznam, rozloha a počet památek v jednotlivých vyhlášených zónách vč. PPR a OP PPR

(Počet památek je uveden podle počtu RČ, tj. v rozsahu jednotlivých památek, areálů a souborů jako celku)

Název	počet památek	rozloha v ha	rok vyhl.
Pražská památková rezervace	1351	865,0	1971
Ochranné pásmo PPR	637	8963,0	1981
Barrandov	9	112,0	1993
Staré Bohnice	4	-	1993
Osada Budáňka v Praze 5	-	1,52	1991
Praha – Tejnka	0	neurčena	2003
Dejvice, Bubeneč, horní Holešovice	57	240,0	1993
Baba	6	13,5	1993
Staré Ďáblice	3	cca 8,2	1991
Stará Hostivař	28	14,0	1993
Karlín	32	98,0	1993
Královice	2	58,0	1991
Nusle	6	cca 95,0	1993
Vilová kolonie Ořechovka	3	31,8	1991
Praha 6 - Ruzyně – pam. rez. lid. archit.	7	7,3	1995
Osada Rybáře	3	11,2	1991
Smíchov	51	220,0	1993
Praha 5 - Stodůlky – pam. rez. lid. archit.	6	8,1	1995
Praha – Staré Střešovice	4	6,6	2003
Praha – Střešovičky (Na Kocourkách)	0	neurčena	2004
vesnická památková zóna			s platností od 1. 1. 2005
Vinohrady, Žižkov, Vršovice	221	533,0	1993

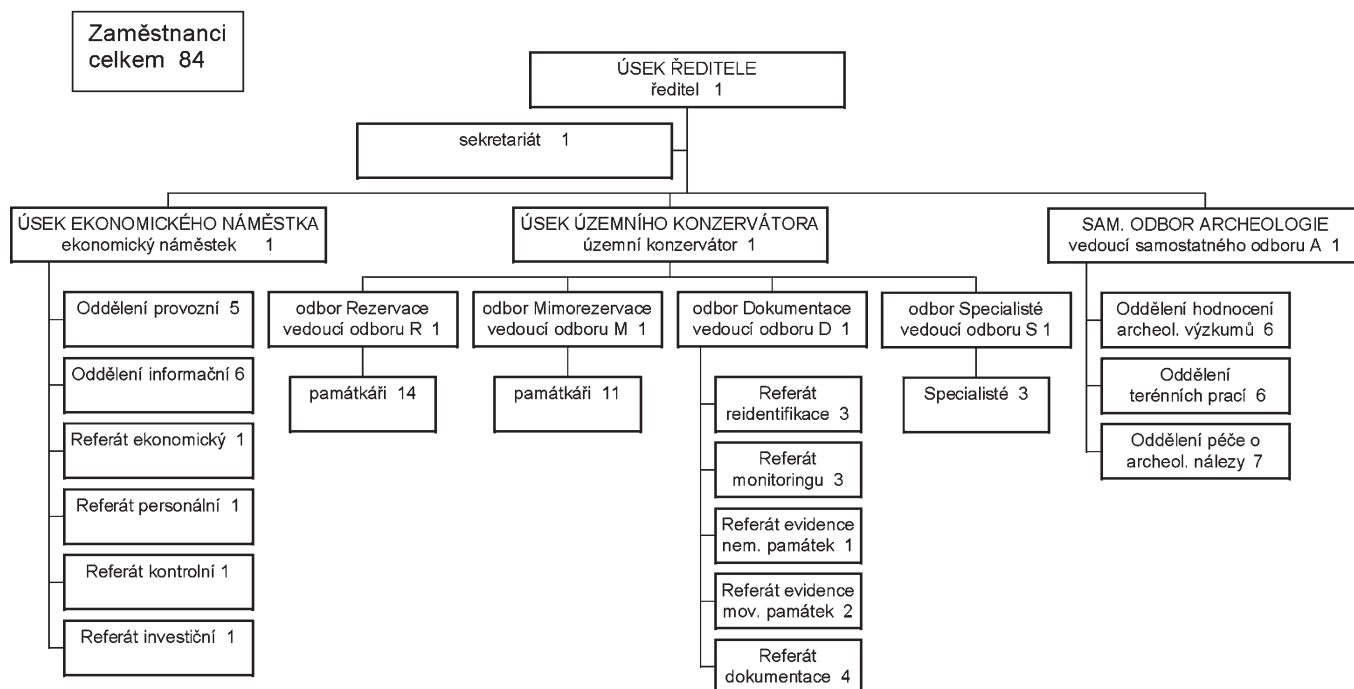
Spisová agenda NPÚ ÚOP Praha (PÚPP a SPÚ HMP) v letech 2000 – 2005



Poznámka: V roce 2005 bylo v NPÚ ÚOP Praha zaevidováno celkem 18079 spisů

Národní památkový ústav územní odborné pracoviště v hl. m. Praze

organizační schéma



PRACOVNÍCI NPÚ ÚOP PRAHA



Profesní životopis ředitele

PhDr. Michael Zachař se narodil 9. 6. 1965 v Čáslavi. Po maturitě na gymnáziu v Přelouči, v místě trvalého bydliště, začal studovat na pražské Filozofické fakultě Univerzity Karlovy literaturu a historii, studia završil roku 1988 státními závěrečnými zkouškami, diplomovou prací o malíři Františku Kavánovi a následně doktorátem (20. 4. 1990). Po vojenské prezenční službě v letech 1988-89 v Praze Ruzyni nastoupil jako lektor do Městské knihovny v Praze. Ještě během vojny se přihlásil opět na Filozofickou fakultu Univerzity Karlovy ke studiu dějin umění.

Studia dokončil roku 1998 státními závěrečnými zkouškami a diplomovou prací Antonín Gareis a počátky české karikatury. Roku 1993 nastoupil do Pražského ústavu památkové péče a soustavně pracoval v oddělení péče o území mimo Pražskou památkovou rezervaci, jež několik let vedl. Od roku 1995 byl tajemníkem Památkové rady ředitele ústavu, v letech 1998-2001 zástupcem ředitele. Vedení ústavu v nových administrativně správních podmínkách převzal počátkem roku 2003. Svůj zájem o architekturu a umění 19. a počátku 20. století zúročil při nesčetných akcích obnovy v městských památkových zónách, zvláště v oblasti Vinohrad, Žižkova a Vršovic. Z velkých akcí obnovy třeba jmenovat jeho účast na obnově secesní Balšánkovy Vršovické záložny nebo zcela zdevastované kaple sv. Václava na Vinohradském hřbitově. Zároveň se snaží i o nepředpojaté vnímání soudobých architektonických trendů a neváhal se zasadit o některé projekty, které byly přínosem pro obraz města (budova Metrostavu v Karlíně). Podílel se na přípravách výstav několika českých výtvarných umělců i architektů (např. F. Kaván, J. Pleskot aj.), vydal monografii o malíři Františku Kavánovi a krajinářích Mařákovy školy, editoval rozsáhlý korpus sbírky výtvarných děl pojišťovny Kooperativa. Soustavně časopisecky publikuje, účastní se soutěžních porot na různé architektonické a výtvarné projekty v hlavním městě.



Profesní životopis územního konzervátora

PhDr. Olga Ambrožová vystudovala v letech 1968–73 obor dějiny umění a historie na Filozofické fakultě Univerzity Karlovy v Praze. V roce 1973 nastoupila do zaměstnání na tehdejší Pražské středisko státní památkové péče a ochrany přírody jako historik umění se zaměřením na architekturu. V roce 1983 získala doktorát v oboru vystudovaném na FF UK v Praze. V letech 1991–93 pracovala na Ministerstvu kultury ČSFR (od 1. 1. 1993 ČR) ve správním oddělení odboru památkové péče. Od roku 1993 působí postupně v Pražském ústavu památkové péče, ve Státním památkovém ústavu hl. m. Prahy a Národním památkovém ústavu – územním odborném pracovišti v hl. m. Praze jako odborný referent, vedoucí oddělení péče o Pražskou památkovou rezervaci a v současné době jako odborný náměstek ředitele a územní konzervátor. V letech 2003–05 byla předsedkyní Památkové rady NPÚ ÚOP Praha.

Ředitel

ZACHAŘ Michael, PhDr.

(od 2. 12. 2005 do 30. 1. 2006 pověřen řízením NPÚ ÚOP Praha)

zachar@praha.npu.cz

Sekretariát ředitele

CIBULKOVÁ Jolana, Ing. (od 3. 1. 2005)

info@praha.npu.cz

Odborný náměstek - územní konzervátor

AMBROŽOVÁ Olga, PhDr.

ambrozova@praha.npu.cz

Odbor Rezervace

MAŠKOVÁ Miroslava, Ing. – vedoucí odboru

maskova@praha.npu.cz

BARTUŠKOVÁ Jana (od 3. 10. do 31. 12. 2005)

ČERVINKOVÁ Jana, DiS. (Nové Město)

cervinkova@praha.npu.cz

FURÁKOVÁ Iva, PhDr. (Horní Nové Město – část)

furakova@praha.npu.cz

HAVLÍKOVÁ Dorota, Ing. arch. (Hradčany)

havlikova@praha.npu.cz

HOLÁ Lucie, PhDr. (Staré Město – část, zkrácený úvazek)

hola@praha.npu.cz

JEDLIČKA Martin, Mgr. (Malá Strana – část)

jedlicka@praha.npu.cz

KOSOVÁ Eva, Ing. arch. (Malá Strana – část)

kosova@praha.npu.cz

LIEROVÁ Markéta, Ing. arch. (Malá Strana – část)

lierova@praha.npu.cz

MATĚJOVIČOVÁ Marie, Ing. (Staré Město – část)

matejovicova@praha.npu.cz

MATOUŠKOVÁ Pavla, Mgr. (Staré Město – část)

matouskova@praha.npu.cz

NEJEDLÁ Hedvika, Mgr. (Dolní Nové Město)

nejedla@praha.npu.cz

RUSOOVÁ Irena, Ing. arch. (Staré Město – část) (od 1. 12. 2005)

rusoova@praha.npu.cz

RŮŽIČKOVÁ Jana, Ing. (Horní Nové Město – část, Vyšehrad)

ruzickova@praha.npu.cz

SKALICKÁ Barbora, Ing. arch. (Staré Město – část) (do 19. 11. 2005, MD)

skalicka@praha.npu.cz

SOVINOVÁ Yveta, Mgr. (Josefov, Staré Město – část)

sovinova@praha.npu.cz

VEJVODOVÁ Blanka, Ing. (Nové Město – část)

vejvodova@praha.npu.cz

VYTOPILOVÁ Olga, Mgr. (MD)

-

Odbor Mimorezervace

ERNÝGROVÁ Milena, Ing. – vedoucí odboru

ernygrova@praha.npu.cz

BÁRTOVÁ Martina, Ing. arch. (Vinohrady, Bohnice, Prosek, Troja)

bartova@praha.npu.cz

CIBULOVÁ Petra, Ing. arch. (Žižkov, Vysočany)

cibulova@praha.npu.cz

DOLEŽALOVÁ Emilie, Ing. arch. (Smíchov)

dolezalova@praha.npu.cz

DRYKOVÁ Iva (Vinohrady, Libeň)	drykova@praha.npu.cz
HUBRTOVÁ Zuzana, Ing. arch. (Braník, Michle, Nové Město, Nusle, Záběhlice) (od 1. 2. 2005)	hubrtova@praha.npu.cz
LACINOVÁ Miroslava, Bc. (Holešovice)	lacinova@praha.npu.cz
MATÁK Márius, PhDr. (Benice, Březiněves, Čakovice, Černý Most, Čimice, Dolní Chabry, Dolní Měcholupy, Dubeč, Háje, Hájek, Hodkovičky, Horní Měcholupy, Horní Počernice, Hostivař, Chodov, Cholupice, Kamýk, Kbely, Kobyliše, Koloděje, Kolovraty, Komořany, Královice, Krč, Křeslice, Kunratice, Kyje, Letňany, Lhotka, Libuš, Lipany, Malešice, Miškovice, Modřany, Nedvězí, Petrovice, Písnice, Pitkovice, Satalice, Strážkov, Šeberov, Štěrboholy, Točná, Třeboradice, Uhřetěves, Újezd u Průhonic, Vinoř, Dáblice)	matak@praha.npu.cz
MEDOVÁ Blanka, Ing. arch. (Bubeneč – Praha 7, Holešovice – Praha 7, Lysolaje, Nebuše, Sedlec, Suchdol) (do 31. 12. 2005)	medova@praha.npu.cz
STRÁŇÁK Jan, Ing. arch. (Bubeneč – Praha 6, Dejvice, Vokovice, Vešelavín, Liboc, Přední Kopanina, Ruzyně)	stranak@praha.npu.cz
ŠATOPLETOVÁ Radka, Ing. (Běchovice, Břevnov, Dolní Počernice, Klánovice, Střešovice, Újezd nad Lesy)	satopletova@praha.npu.cz
TINS Miloš, Ing. arch. (Podolí, Strašnice, Vršovice)	tins@praha.npu.cz
Odbor Dokumentace	
KŘÍŽOVÁ Alexandra, Ing. arch. – vedoucí odboru	krizova@praha.npu.cz
BALÁČEK Jan, Bc. (reidentifikace) (od 1. 6. 2005)	
ČIŽINSKÁ Helena, PhDr. (movité památky, ISO)	cizinska@praha.npu.cz
ERNÝGROVÁ Ivana, DiS. (archiv stavebně historických průzkumů)	ernygrova.ivana@praha.npu.cz
FINK Karel (fotograf)	fink@praha.npu.cz
HÁJEK Josef, Mgr. (movité památky)	hajek@praha.npu.cz
KREDBOVÁ Věra (fotoarchiv)	kredbova@praha.npu.cz
MATIÁŠKOVÁ Lenka (knihovna, archiv)	matiasкова@praha.npu.cz
NEDVĚDOVÁ Klára (monitoring) (do 15.10. 2005)	nedvedova@praha.npu.cz
OUTRATA Jan, PhDr. (nemovité památky, archiv)	outrata@praha.npu.cz
POSPÍCHALOVÁ Zuzana, Mgr. (reidentifikace)	pospichalova@praha.npu.cz
RYSOVÁ Zora, Ing. (reidentifikace)	rysova@praha.npu.cz
RUSOOVÁ Irena, Ing. arch. (monitoring) (do 30. 11. 2005)	rusoova@praha.npu.cz
SOUKUPOVÁ Gabriela, Ing. (do 29. 8. 2005, MD)	-
ŠUBRTOVÁ Jana, Mgr. (od 3. 10. 2005)	
VAŇOUS Petr, Mgr. (monitoring)	vanous@praha.npu.cz
Odbor Specialisté	
MLADÁ Zdeňka, Ing. – vedoucí odboru, (zahrady a parky v území mimo PPR)	mlada@praha.npu.cz
PEŠIČKOVÁ (Holubová) Markéta, Ing. (MD) (zahrady a parky v PPR)	pesickova@praha.npu.cz
SMOLJAKOVÁ Mária, Ing. (od 1. 8. 2005)	smoljakova@praha.npu.cz
SOCHOR Lubomír, Mgr. (restaurování, funerální památky)	sochor@praha.npu.cz
ŠPAČEK Ladislav, PhDr. (restaurování umělecko-řemeslných prvků)	spacek@praha.npu.cz

Samostatný odbor Archeologie

DRAGOUN Zdeněk, PhDr. – vedoucí odboru

dragoun@praha.npu.cz

ČIHÁKOVÁ Jarmila, PhDr.

cihakova@praha.npu.cz

FIŠKANDLOVÁ Ivana

fiskandlova@praha.npu.cz

FLEK František, Bc. (od 1. 4. 2005)

HAVRDA Jan, Mgr.

havrda@praha.npu.cz

HLAVATÁ Markéta (MD)

-

KOVÁŘ Miroslav, Mgr.

kovar@praha.npu.cz

LOCHMANN Zdeněk, PhDr.

lochmann@praha.npu.cz

MÜLLER Martin

muller@praha.npu.cz

OMELKA Martin, PhDr.

omelka@praha.npu.cz

PODLISKA Jaroslav, PhDr., Ph.D.

podliska@praha.npu.cz

PODLISKOVÁ Jana

podliskova@praha.npu.cz

RAKUŠAN David, Bc.

rakusan@praha.npu.cz

RŮŽIČKA Michal

ruzicka@praha.npu.cz

SELMÍ WALLISOVÁ Michaela, PhDr., Ph.D.

wallisova@praha.npu.cz

STIERANKOVÁ Jana (MD)

stierankova@praha.npu.cz

SVATOŠOVÁ Sylvie

svatosova@praha.npu.cz

ŠEBERA Milan

sebera@praha.npu.cz

TRYML Michal, PhDr.

tryml@praha.npu.cz

VACHUDA Jiří

vachuda@praha.npu.cz

VESELÁ Lubomíra

vesela@praha.npu.cz

VODEHNALOVÁ Michaela

vodehnalova@praha.npu.cz

Úsek ekonomického náměstka

KUTÍLEK Vladimír, Ing. – ekonomický náměstek

kutilek@praha.npu.cz

ADÁMKOVÁ Jiřina (referent majetkové správy) (od 10. 11. 2005)

adamkova@praha.npu.cz

BÍDOVÁ Věra, Ing. (finanční účtárna)

bidova@praha.npu.cz

BLAHOVÁ Vlasta (spisový archiv)

vblahova@praha.npu.cz

BLINKOVÁ Eva (písárna)

blinkova@praha.npu.cz

BUŘITOVÁ Jitka, Mgr. (právník)

HAJDOVÁ Daniela (personalista + pokladní)

hajdova@praha.npu.cz

HOLEČKOVÁ Jana (podatelna)

holeckova@praha.npu.cz

KOTÁLOVÁ Jiřina (hospodářská správa)

kotalova@praha.npu.cz

KURICOVÁ Monika (spisový archiv) (od 28. 11. 2005)

PAŠINGEROVÁ Alena (podatelna)

pasingerova@praha.npu.cz

POHLOVÁ Renata (písárna)

pohlova@praha.npu.cz

SRŠEŇ Josef (stavební technik)

ŠOLC Jaroslav (telefonista)

solc@praha.npu.cz

PAMÁTKOVÁ RADA A REGIONÁLNÍ KOMISE NPÚ ÚOP PRAHA

Památková rada je poradním orgánem územního konzervátora NPÚ ÚOP Praha v otázkách problematiky památkové péče. Vyjadřuje se k předloženým záměrům, studiím a projektům v případech dotýkajících se závažným způsobem významných památkových objektů, urbanistických a panorama-
tických hodnot v hlavním městě Praze, urbanistických celků a novostaveb v historickém kontextu města. Předkládá iniciativní návrhy v otázkách stavu a využití památkových objektů. Členství v památkové radě je čestné. Její činnost byla obnovena v roce 1999, v roce 2005 se konalo celkem 5 zasedání Památkové rady NPÚ ÚOP Praha: 27. 1./1./, 24. 3./2./, 12. 5./3./, 23. 6./4./, 10. 11./5./ . Podle zápisů ze zasedání Památkové rady bylo zaregistrováno celkem 28 projednaných případů.

Seznam členů Památkové rady v roce 2005

PhDr. Olga Ambrožová, *předseda*

Mgr. Josef Hájek, *tajemník*

členové:

Prof. Ing. arch. Miroslav Baše

PhDr. Kateřina Bečková

Doc. PhDr. Marie Benešová, DrSc.

Prof. Ing. arch. Bohumil Fanta, CSc.

Prof. PhDr. Mojmír Horyna, CSc.

Pavel Jerie

Ing. arch. Jiří Mrázek

PhDr. Jindřich Noll

Ing. arch. Jan Sedlák

PhDr. Michael Zachař

Pravidelný host:

Ing. arch. Irena Rusoová

Regionální komise NPÚ ÚOP Praha posuzuje a doporučuje (nedoporučuje) návrhy na zapsání objektů za kulturní památku před jejich odesláním na MK ČR. V roce 2005 proběhlo celkem 6 zasedání Regionální komise NPÚ ÚOP Praha: 15. 2. /1./, 5. 4. /2./, 10. 5. /3./, 23. 6. /4./, 4. 10. /5./, 22. 11. /6./, která posoudila celkem 32 návrhů na KP. Nově zpracováno a podáno na MK ČR bylo celkem 21 návrhů na KP.

Seznam členů Regionální komise NPÚ ÚOP Praha v r. 2005

PhDr. Michael Zachař, *předseda*

Ing. arch. Alexandra Křížová, *tajemník*

členové:

PhDr. Olga Ambrožová

Doc. Ing. arch. František Kašička, CSc.

PhDr. Benjamin Fragner

PhDr. Růžena Bařková

Karel Ksandr, Bc.

Ing. Ina Truxová – Baranová

PŘEHLED MIMOŘÁDNÝCH A HLAVNÍCH ÚKOLŮ

Plnění hlavních úkolů k 30. 12. 2005 NPÚ ÚOP Praha (v rámci Prováděcího plánu odborně metodického řízení organizace státní památkové péče do roku 2005)

PP (01-01): Aktualizovat a připravovat doplnění údajů pro Seznamy nejohroženějších nemovitých kulturních památek v České republice v rozsahu určených údajů.

Termín: další aktualizace 2007

Garant: Ing. arch. Alexandra Křížová

Úkol probíhá. Během března 2005 byl předán seznam na ústřední pracoviště, budou rozeslány dotazníky majitelům objektů, což nebude v letošním roce díky přístupu na katastr nemovitostí problém.

PP (01-02): Postoupit ústřednímu pracovišti kopie výstupů institucionálních úkolů výzkumu a vývoje a) dokončených v roce 2003, b) které budou ukončeny v každém následujícím roce, ke zpřístupnění v Dokumentačním středisku oboru památkové péče. c) Poskytovat a opravovat údaje včetně podrobnější anotace o institucionálních výzkumných úkolech do centrální počítačové databáze ústředního pracoviště podle pokynů operátora.

Termín: a) 30. 4. 2004, b) 30. 3. následujícího roku, c) průběžně

Garanti: PhDr. Jarmila Čiháková, Ing. arch. Alexandra Křížová

V letošním roce nebyl dokončen žádný výzkumný úkol, kontrola anotací proběhla dle pokynů NPÚ ÚP. Pro výzkumný úkol Terénní a badatelský průzkum, dokumentace a pasportizace ohrožených skupin památek na území hl. m. Prahy byla v říjnu zpracována etapová zpráva, která byla dne 9. 11. 2005 doporučena hodnotitelskou komisí poskytovateli k přijetí. Úkol splněn.

Dne 9. 10. 2005 proběhlo průběžné hodnocení výzkumného záměru „Nové prameny k raně a vrcholně středověkým dějinám Prahy. Souhrn archeologických výzkumů ve vybraných mikroregionech I.“, zpracovaná etapová zpráva byla přijata a dne 22. 11. byly závěry hodnocení Komise Ministerstva kultury pro hodnocení návrhů a výsledků výzkumných záležitostí v oblasti památkové péče schváleny ředitelem Odboru památkové péče MK ČR. Úkol splněn.

PP (03-01): Zajistit spolupráci obcí s rozšířenou působností a součinnost vlastníků při označování nemovitých kulturních památek v terénu podle metodiky zpracované ústředním pracovištěm NPÚ.

Termín: od vydání metodiky průběžně.

Garant: Ing. Kutílek

Tabulky průběžně přidělovány na žádost vlastníků kulturních památek.

PP (04-01): Monitoring památek světového dědictví UNESCO - koordinace a zpracování periodických zpráv pro Výbor pro světové dědictví pro 6 památek (historická jádra měst Prahy, Telče, Českého Krumlova, Poutní kostel sv. Jana Nepomuckého na Zelené hoře, Kutná Hora - historické centrum s chrámem sv. Barbory a s katedrálou v Sedlci, Lednice – Valtice - kulturní krajina) a průběžné sledování a příprava zpracování ročních zpráv pro ostatní památky UNESCO.

V letošním roce (2005) proběhlo kompletování a odevzdání první periodické zprávy – „Dotazník. Oddíl II. Situace v ochraně statků, jež jsou součástí světového dědictví“ (státek: Praha – historické jádro) na NPÚ ÚP. Dotazník včetně příloh byl odevzdán v řádném termínu. Podoba dotazníku a jeho příloh opakovaně upravována na žádost NPÚ ÚP. Úkol splněn.

PP (01-05): Provádět soupisy, dokumentaci a evidenci pro předměty kulturní hodnoty v dokumentovaných církevních i světských objektech, s využitím softwarových programů ISO. Pravidelně zasílat ústřednímu pracovišti přehledy i digitalizované údaje z ISO a z agendy zákona č. 71/1994 Sb.

Kontrolní termín: každý měsíc, termín (průběžný): 12/2005 a dále

Garant: PhDr. Helena Čížinská

Úkol splněn, v roce 2005 pokračovala dokumentace kulturních statků ve vlastnictví římskokatolické církve (ISO). V jednotném systému evidence movitého kulturního dědictví se podařilo zdokumentovat celkem 1275 předmětů.

PP (01-06): Dokončit předání a doplnění evidenčních karet movitých kulturních památek, zapsaných ve Státních seznamech podle zák. č. 22/1958 Sb., a průběžně zasílat zpracované evidenční karty movitých kulturních památek prohlášených podle zák. č. 20/1987 Sb. i na základě zák. č. 71/1994 Sb.

Kontrolní termín: průběžně.

Garant: Ing. arch. Alexandra Křížová

V roce 2005 bylo dokončena počítačová digitalizace evidence movitých kulturních památek na území hl. m. Prahy do 31. 12. 2005. Byly dopsány a opraveny dosud nerevidované evidenční karty movitých kulturních památek pro rozmezí let 1985-1987 (tzv. 1. revize) a pro období 1988 – 2005. Vzhledem k časové prodlevě mezi evidencí a bezprostředně navazující revizí bylo v červnu 2005 na pracovní schůzce s ing. Dagmar Sedlákovou dohodnuto odevzdání evidenčních karet movitých kulturních památek s fotodokumentací pořízenou v rámci zpracování Revizních karet movitých kulturních památek, které územní pracoviště zpracovává od roku 2005 v rámci úkolu VaV č. 203. Bohužel dosud nebyla odevzdána našemu územnímu pracovišti kompletní řada čísel přidělených čísel ÚSKP pro památky zapsané do roku 1988 (zpracovává ing. Lazák).

PP (01-07): a) Dokončit předání a doplnění evidenčních karet nemovitých kulturních památek zapsaných ve Státních seznamech podle zák. č. 22/1958 Sb. a b) průběžně zasílat zpracované evidenční karty nemovitých kulturních památek prohlášených podle zák. č. 20/1987 Sb., přizvat na každé jednání regionální hodnotitelské komise zástupce ústředního pracoviště.

Kontrolní termín: průběžně

Garant: Ing. arch. Alexandra Křížová

Práce nepostupovala dostatečně rychle vzhledem k vytíženosti pracovníků dalšími úkoly. Za období leden až červen 2005 bylo předáno 54 chybějících evidenčních listů pro dříve prohlášené nemovité kulturní památky, karty za druhé pololetí se připravují k expedici. Úkol splněn.

PP (02-01): Shromážďovat a kompletovat údaje z oznámení o zahájení archeologických výzkumů na území prohlášeném za kulturní památku, národní kulturní památku, památkovou rezervaci nebo památkovou zónu a zpráv o jejich výsledcích, a poskytovat ústřednímu pracovišti NPÚ součinnost při vytváření centrální databáze těchto údajů.

Termín: průběžně, kontrolní termín: průběžně

Garant: PhDr. Zdeněk Dragoun

Údaje o archeologických výzkumech na územích prohlášených za kulturní památku, národní kulturní památku, památkovou rezervaci nebo památkovou zónu jsou průběžně shromážďovány. V rámci dohody s ústředním pracovištěm NPÚ jsou mu předávány jednorázově za kalendářní rok na kopii formuláře hlášení pro ARÚ AV ČR s termínem konec února následujícího roku, tedy 2005. Plněno.

PP (04-04): Zajistit využití výstupů informačního systému Státní archeologický seznam ČR a návazných informačních systémů poskytnutých ústředním pracovištěm NPÚ v oblasti péče o archeologické dědictví ve své územní působnosti a podílet se na dalším rozvoji těchto informačních systémů.

Termín: průběžně, kontrolní termín: průběžně

Garant: PhDr. Zdeněk Dragoun

Na projednání pražské situace na jednání Pražské archeologické komise dne 2. 7. 2004 bylo konstatováno, že pro území Prahy je Státní archeologický seznam zpracován pouze ve velmi omezené míře. Samotná Pražská památková rezervace je chápána jednoznačně jako ÚAN I, i když není zpracována. Na dokončení Státního archeologického seznamu pro Prahu se podílí zejména Muzeum hl. m. Prahy, které provádí většinu výzkumů v okrajových územích Prahy. Předběžně byla přislíbena možnost přístupu ke zpracované části Prahy, dohoda o něm dosud neuzavřena. Plněno.

PP (01-15): K zakončovaným obnovám většího rozsahu uspořádat podle kalendáře dohodnutého s ústředním pracovištěm diskusní seminář o této obnově, s cílem výměny zkušeností a odborného zhodnocení obnovy.

Termín: podle dohody s hlavním konzervátorem

Garant: PhDr. Olga Ambrožová

V roce 2005 NPÚ ÚOP Praha diskusní seminář neuspořádal, předpokládáme jeho uspořádání po přestěhování ústavu na nové pracoviště, tj. nejspíše v roce 2006.

PP (01-16): Uspořádat podle kalendáře dohodnutého s ústředním pracovištěm tematický seminář za účasti všech státních památkových ústavů ve svém regionu (každý rok jiné územní odborné pracoviště NPÚ).

Termín: dle dohody s hlavním konzervátorem

Garant: PhDr. Olga Ambrožová

NPÚ ÚOP Praha uspořádal již v roce 2003 tematický seminář s názvem Archeologické výzkumy a stavebně historické průzkumy památek.

ÚKOLY VÝZKUMU A VÝVOJE

Institucionální výzkum

MK07503233302 - Systematická odborná identifikace movitého památkového fondu s výjimkou mobiliárních fondů kulturních památek (2005 – 2011).

Hlavní řešitel: Mgr. Pavel Konečný

Spoluřešitelé: PhDr. Helena Čížinská, Mgr. Josef Hájek, Ivana Ernýgrová Dis, Mgr. Zuzana Pospíchalová

MK0CEZ01F2701 – Nové prameny k raně a vrcholně středověkým dějinám Prahy. Souhrn archeologických výzkumů ve vybraných mikroregionech I. Zpracování a výpověď (2002-2006).

Hlavní řešitel: PhDr. Jarmila Čiháková

Spoluřešitelé: PhDr. Michal Tryml, Mgr. Jan Havrda, Martin Müller, PhDr. Jaroslav Podliska PhD.

VZ MK 0750323303 – Odborné poznávání, vědecké hodnocení, dokumentování a evidence nemovitého kulturního dědictví, identifikace statků, které mohou být ochráněny (2005-2011).

Hlavní garant: Pavel Jerie

Úkol 307: Odborné zpracování a vědecké vyhodnocení záchranných archeologických výzkumů nemovitých kulturních památek a památkových území jako nových pramenů k dějinám území České republiky.

Řešitel: PhDr. Jarmila Čiháková

Spoluřešitelé: PhDr. František Gabriel – pracoviště 51, Mgr. Eva Kamenická – pracoviště 41, PhDr. Julie Šulcová – pracoviště 61, Mgr. Michaela Zezulová – pracoviště 81, Mgr. Michal Zezula – pracoviště 81, Mgr. Pavel Slézar – pracoviště 91, Mgr. Richard Zatloukal – pracoviště 91

Účelově dotované projekty MK ČR v r. 2005

Program regenerace městských památkových rezervací (MPR) a městských památkových zón (MPZ) – lokalita Emauzy, Nové Město – ve spolupráci s ústředním pracovištěm a část lokality Staré Město, kde ústřední pracoviště provedlo digitální grafické zpracování.

Garant projektu: Ing. arch. Dagmar Sedláková

Spoluřešitelé za NPÚ ÚOP Praha: Ing. arch. Alexandra Křížová, Ing. arch. Irena Rusoová, Mgr. Petr Vaňous, Bc. Jan Baláček, Ing. Jana Růžicková, Iva Dryková, Ing. Zora Rysová, Věra Kredbová

GA ČR reg.č. 404/05/2671 – Nerezidenční části raně středověkých centrálních aglomerací v Čechách a na Moravě (2005-07).

Řešitel grantu: PhDr. Ivana Boháčová, Archeologický ústav AV ČR

Spoluřešitelé za NPÚ ÚOP Praha: PhDr. Jarmila Čiháková, Mgr. Jan Havrda

PŘEHLED ČINNOSTI JEDNOTLIVÝCH ODBORŮ

Odbor Rezervace

Odbor se zabývá veškerou agendou související se stavební činností na území PPR mimo objekty a areály národních kulturních památek (NKP). Jedná se o zpracování odborných vyjádření sloužících jako

podklad pro vydání rozhodnutí MHMP OKP a o odborné konzultace ve všech fázích projektové přípravy i vlastní realizace staveb, kdy zajišťuje odborný dohled nad stavební a restaurátorskou činností. Tuto odbornou činnost vykonává na svěřeném území 14 odborných pracovníků. Složitější případy jsou řešeny ve spolupráci s odborem specialistů a projednávány na pravidelných poradách oddělení. Akce zásadního významu se předkládají k projednání Památkové radě NPÚ ÚOP Praha, případně se řeší v součinnosti s ústředním pracovištěm.

Významné akce obnovy na území PPR v roce 2005

PRAHA 1

Staré Město

1. **Kostel sv. Haštala**, Haštalské náměstí – probíhá statické zajištění, oprava a restaurování exteriéru a interiéru
2. **Kostel sv. Anny**, Anenské nám. 2 – dokončení restaurování nástěnných maleb a historických omítek dvou polí severní stěny presbytáře, včetně restaurování štukových plastických prvků, kolaudováno 2005
3. **Kostel sv. Havla**, Havelské náměstí – oprava krovu – kolaudováno 2005
4. **Kostel sv. Ducha/I**, Dušní ulice – restaurování barokních lavic
5. **Kostel sv. Jiljí**, Husova 8 – restaurování fresek
6. **Čp. 61/I**, Křižovnická 12 – probíhá celková rekonstrukce
7. **Čp. 115/I, U Staré školy 2** – rekonstrukce 1. NP a 1. PP a restaurování fasád, kolaudováno 2005
8. **Čp. 123/I, 1021/I, 1037/I**, Elišky Krásnohorské 10, 12, 14 – restaurování fasády
9. **Čp. 153/I**, Karlova 38 – celková rekonstrukce a dostavba – probíhá
10. **Čp. 159/I**, Trauttmansdorfský palác – probíhá rekonstrukce
11. **Čp. 222/I**, Řetězová 3 – probíhá celková rekonstrukce
12. **Čp. 235/I**, Husova 8 – probíhá celková rekonstrukce
13. **Čp. 248/I**, Liliová 8, Řetězová 6 – probíhá celková rekonstrukce
14. **Čp. 313/I**, Národní 13 – probíhá celková rekonstrukce
15. **Čp. 356/I**, Na Perštýně 12 – částečná rekonstrukce – kolaudováno 2005

16. **Čp. 401/I, 402/I**, Rytířská 18, 20 – celková rekonstrukce, v červnu pozastaveno, soudní spor s NPÚ ÚOP Praha
17. **Čp. 536/I**, Rytířská 29 – rekonstrukce pláště, kolaudace 2005, pokračuje další etapa
18. **Čp. 548/I**, Staroměstské nám. 20 – probíhá rekonstrukce sklepů
19. **Čp. 588/I**, Celetná 29 – probíhá celková rekonstrukce
20. **Čp. 589/I**, Celetná 27 – rekonstrukce 3. NP a přízemí
21. **Čp. 669/I**, Rybná 4 – probíhá celková rekonstrukce
22. **Čp. 733/I**, Dlouhá 29 – probíhá celková rekonstrukce
23. **Čp. 768/I**, Hradební 9 – celková rekonstrukce, kolaudace 2005
24. **Čp. 847/I**, Na Františku 8 – probíhá rekonstrukce jednotlivých oddělení nemocnice a operačních sálů
25. **Čp. 865/I**, Bílkova 11, Dušní 20 – probíhá celková rekonstrukce a půdní vestavba, kolaudováno 2005
26. **Čp. 869/I**, Bílkova 12 – probíhá celková rekonstrukce
27. **Čp. 943/I**, Haštalská 19 – zahájena celková přestavba a nástavba, hotel
28. **Čp. 1000/I**, Masná 18 – rekonstrukce a výměna oken v celém objektu
29. **Čp. 1006/I**, Revoluční – rekonstrukce 2. a 3. NP, kolaudováno 2005
30. **Čp. 1024/I**, Kožná 12 – probíhá celková rekonstrukce

Nové Město

1. **Slovanský ostrov** – protipovodňové úpravy
2. **Čp. 151/II**, V Jirchářích 10 – počátek celkové rekonstrukce
3. **Čp. 163/II**, Opatovická 11 – rekonstrukce a dostavba objektu, kolaudováno 2005
4. **Čp. 250/II**, Masarykovo nábreží – Šítkovská věž – počátek restaurování věže
5. **Čp. 645/II**, Štěpánská 33 + **čp. 1325/II**, Navrátilova 16 – počátek rekonstrukce a novostaveb
6. **Čp. 710/II, 712/II, 713/II Vodičkova 27, 29, 31** – počátek rekonstrukce a výstavby nových objektů
7. **Čp. 670/II**, Karlovo nám. 25 – celková rekonstrukce objektu – kolaudováno 2005

8. **Čp. 720/II**, Palackého 5 – probíhá dostavba do Františkánské zahrady
9. **Čp. 794/II**, Václavské nám. 38 (Rokoko) – probíhá celková rekonstrukce objektu
10. **Čp. 818/II**, Václavské nám. 45, hotel JALTA – započata I. etapa stavebních úprav suterénů dvorního křídla a interiérových úprav hotelové haly
11. **Čp. 913/II**, Politických vězňů 12 – přestavba objektu na hotel, započato s demolicí dvorních křídel
12. **Čp. 960/II**, Opletalova 33 – započato s celkovou rekonstrukcí domu na hotel, změna tvaru stávající sedlové střechy na mansardovou, kolaudace 2005
13. **Čp. 967/II**, Jindřišská 34 – započato s rekonstrukcí objektu (I. etapa – rekonstrukce přízemí a vertikálního komunikačního koridoru), rekonstrukce 2. – 4. NP
14. **Čp. 987/II**, Senovážné nám. 15 – celková rekonstrukce objektu na hotel
15. **Čp. 1072/II**, Na Poříčí 15 – probíhá celková rekonstrukce
16. **Čp. 1076/II**, Na Poříčí 5 – probíhá celková přestavba a dostavba na hotel
17. **Čp. 1078, 1079/II**, nám. Republiky 1 – probíhá celková rekonstrukce a dostavba objektu, dokončen archeologický výzkum
18. **Čp. 1923/II**, Pštrossova 10 – začátek celkové rekonstrukce
19. **Čp. 1959/II**, Myslíkova 15 – celková rekonstrukce, kolaudace 2005

Malá Strana

1. **Kostel sv. Tomáše** – pokračování restaurátorských prací, oprava střešní krytiny
2. **Kostel P. Marie Vítězné** – pokračování restaurátorských prací v interiéru
3. **Čp. 2/III**, Malostranské nám. 25, bývalý jezuitský profesní dům – celková rekonstrukce budovy pro MFF UK 3. etapa, plánované ukončení v r. 2006
4. **Čp. 21/III**, Tomášská 16 – probíhá celková rekonstrukce objektu
5. **Čp. 28/III**, klášter augustiniánů, Josefská 8 – zahájena rekonstrukce části objektu pro řád
6. **Čp. 70/III**, Míšeňská 4 – celková rekonstrukce objektu
7. **Čp. 91/III**, U Lužického semináře 10 – celková rekonstrukce objektu, kolaudováno 2005
8. **Čp. 111/III**, U Lužického semináře 42, Stará zbrojnice – pokračuje celková rekonstrukce objektu

9. **Čp. 276/III**, Mostecká 17 – celková rekonstrukce objektu

10. **Čp. 285/III**, Lázeňská 11 – probíhá celková rekonstrukce objektu, kolaudováno 2005

11. **Čp. 304-306/III**, Břetislavova 4 - 8 – probíhají práce na celkové rekonstrukci domů

12. **Čp. 374/III**, Karmelitská 23 – probíhá celková rekonstrukce objektu, kolaudováno 2005

13. **Čp. 459/III a 387/III**, Karmelitská (bývalý klášter) – probíhá celková rekonstrukce

14. **Čp. 485/III**, Lázeňská 4, areál Velkopřevorského paláce – probíhá celková rekonstrukce

15. **Čp. 499/III**, Hroznová 2 – rekonstrukce krovu a statické zajištění, započato 2005

16. **Čp. 501/III**, U Sovových mlýnů 7 – probíhá celková rekonstrukce

17. **Čp. 506/III**, U Sovových mlýnů 4, Lichtenštejnský palác – pokračují opravy po povodni, započato 2003

18. **Čp. 622/III**, Plaská 3, Praha 5 – celková rekonstrukce na hotel

19. **Protipovodňová opatření** v úseku Říční – Hergertova cihelna, pokračují stavební práce, dokončeno a podle rozhodnutí MHMP OKP se má část předělat

Hradčany

1. **Čp. 185/IV**, Schwarzenberský palác, Hradčanské nám. 2 – probíhá celková rekonstrukce započatá v roce 2002, plánované ukončení 2007

2. **Čp. 102/IV**, Loretánské nám. 8 – celková rekonstrukce střechy, obvodového pláště a části přízemí a sklepů

Josefov

1. **Starý židovský hřbitov** – probíhá restaurování náhrobků – dlouhodobá akce

2. **Čp. 2/V**, ul. 17. listopadu 2, Uměleckoprůmyslové muzeum – probíhá statické zajištění objektu

3. **Čp. 135/V**, Elišky Krásnohorské 7 – restaurování fasády, kolaudováno 2005

4. **Čp. 250/V**, Maiselova 18 – rekonstrukce radničního sálu, kolaudováno 2005

Vinohrady

1. **Čp. 101/XII**, Wilsonova 4, Státní opera – oprava fasády, sanace suterénního zdiva, obnova oken a dveří, restaurování tympanonů a kamenných prvků fasád, restaurování věžičky, oprava dlažby balkónu, dláždění chodníků pražskou mozaikou

PRAHA 2

Nové Město

1. **Hradby Nového Města** – pokračuje velká oprava hradeb, kolaudováno 2005

2. **Kostel sv. Kateřiny**, Kateřinská ul. – probíhá restaurování stěn a mobiliáře

3. **Kostel sv. Štěpána**, Štěpánská ul. – pokračuje oprava fasád

4. **Kostel sv. Ignáce**, Karlovo nám. – restaurování celého interiéru družinské kaple

5. **Rašínovo nábrž.** – pokračuje celková rekonstrukce nábrežních zdí

6. **Čp. 262/II**, Myslíkova 20 – probíhá celková rekonstrukce

7. **Čp. 307/II**, Na Zderaze 2 – celková rekonstrukce objektu

8. **Čp. 502/II**, Karlovo nám. 40 – restaurování maleb v 1. patře arkýře

9. **Čp. 504/II**, Karlovo nám. 36 – obnova fasády do náměstí

10. **Čp. 561/II**, Žitná 6, 8 – probíhá celková rekonstrukce a dostavba objektu

11. **Čp. 1618/II**, Náplavní 6 – probíhá celková rekonstrukce

12. **Čp. 1772/II**, Náplavní 2 – začátek celkové rekonstrukce

13. **Parc. č. 2462/1**, pokračuje obnova barokní fortifikace – bastion XXXI

Odbor Mimorezervace

Hlavní náplní práce odboru je průběžné vypracovávání odborných vyjádření jako podkladů pro vydání správních rozhodnutí Magistrátu hlavního města Prahy, odboru kultury, památkové péče a cestovního ruchu (MHMP OKP). Posuzování návrhů provádějí jednotliví odborní referenti v jim přidělených katastrálních územích. Jako poradní orgán fungují odborné porady oddělení, které za účasti všech referentů pomáhají při řešení obtížnějších případů, některé kauzy, mající celopražský význam, se dostávají na pořad jednání Památkové rady ředitele NPÚ ÚOP Praha.

Stejně jako v roce 2004 bylo i v roce 2005 jedním z hlavních úkolů mimorezervačního oddělení stále zvyšování kvality a profesionální úrovně odborných vyjádření. Závažný problém, kterým bylo v roce 2004 dodržování lhůt pro vydání odborných vyjádření, se díky stále průběžné kontrole vedení ústavu i oddělení a při maximálním pracovním nasazení

referentů dařilo v roce 2005 zvládat. K opoždění spisů docházelo již jen ve výjimečných případech, a to převážně z důvodu nekvalitní a nekompletní předané projektové dokumentace. Sledovat a důsledně dbát jak na kvalitu vydávaných vyjádření, tak na plnění lhůt stanovených vedením ústavu však nadále zůstává prioritním úkolem vedení oddělení.

V roce 2005 bylo oddělení péče o území mimo Pražskou památkovou rezervaci personálně naplněno. Všichni pracovníci jsou vysoce kvalifikovaní odborníci v oboru architektury a dějin umění, a tím je vytvořen základ a záruka pro zachování dosavadní vysoké úrovně a profesionality tohoto pracoviště. V roce 2004 započatá spolupráce se SÚRM HMP s cílem omezení realizace z hlediska památkové péče nevhodných urbanistických zásahů do zástavby zejména v okrajových částech města, které již nejsou pod plošnou památkovou ochranou, pokračovala i v roce 2005. V této činnosti je naším úkolem pro další období především zkvalitnit a prohloubit spolupráci s ústředním pracovištěm NPÚ.

Odborné znalosti v oboru památkové péče si referenti i v tomto roce průběžně doplňovali, a to jak formou postgraduálního studia (1 pracovnice je od října 2005 účastnicí jednoročního postgraduálního kursu památkové péče pro absolventy vysokých škol pořádaného NPÚ ÚP), tak formou seminářů, konferencí a odborných porad. Jedna pracovnice oddělení úspěšně dokončila první ročník dvouletého magisterského studia oboru Kulturně historická regionalistika – stavební historie na Pedagogické fakultě Univerzity J. E. Purkyně v Ústí nad Labem. Toto studium absolvuje při zaměstnání při plném pracovním vytížení a dobrém a bezkolizním plnění stanovených úkolů. Důležitou pracovní pomůckou napomáhající také růstu vzdělanostního potenciálu nadále zůstávají metodické pokyny NPÚ ÚP a materiály Koncepce účinnější péče o památkový fond v hl. m. Praze, navazující na vládní materiál Koncepce účinnější péče o památkový fond v České republice do roku 2005. Ačkoliv sledují zájmy státní památkové péče především v Pražské památkové rezervaci, neopomíjejí ani rezervace lidové architektury a vyhlášené městské památkové zóny. Stavební činnost na územích 17 památkových zón spolu s činností ve 2 rezervacích lidové architektury je hlavním předmětem posuzování. Nejde přitom zdaleka jen o rekonstrukce domů, velké stavební zásahy či urbanistické změny, nýbrž o opravy běžného charakteru, jako jsou nátěry fasád, opravy klempířských prvků, komínů, světlíků, dvora či garáže. Trend minulých let, kdy kvalifikovaní památkáři jsou nuceni se zabývat „nepamátkářskými“ tématy, zejména instalací různých telekomunikačních zařízení, antén, výměnami rozvodů, obměnami firemních označení

v téměř identické formě atd., pokračoval i v roce 2005. Tato podání nad únosnou míru zatěžují činnost oddělení, a proto i v roce 2005 pokračoval již v roce 2002 zavedený způsob vyřizování okrajových akcí, netýkajících se vůbec zájmů památkové péče a přesto předložených k vyřízení, vedoucí odboru osobně přímo na pracovišti MHMP OKP (měsíčně se jedná průměrně o 170 spisů).

V roce 2005 také pokračovala spolupráce s jednotlivými městskými částmi zejména formou aktivní účasti v komisích regenerace městských památkových zón – pro Prahu 5 Mgr. L. Sochor a Ing. arch. E. Doležalová, pro Prahu 10 Ing. arch. M. Bártová a Ing. arch. M. Tins.

Významné akce obnovy kulturních památek, na kterých byl vykonáván památkový dohled v roce 2005

Čp. 600, 580, 566, Vinohrady, nám. Míru 20, Jugoslávská 20, 22, Praha 2

Rekonstrukce a dostavba objektů ÚMČ P 2.

Čp. 58, Vinohrady, Havlíčkovy sady, Gröbeho vila – areál vily a park, Praha 2

Rekonstrukce suterénu, 3. NP, podkroví, fasády, střechy a lodžií při jižní fasádě.

Výstavba objektu zázemí zahradníků, rekonstrukce dětského hřiště v horní části parku.

Čp. 61, Vinohrady, usedlost Vondračka, Perucká 13, Praha 2

Udržovací práce – odvlhčení objektu ze západní strany.

Čp. 2499, Vinohrady, Slovenská 4, ateliér sochaře Ladislava Šalouna, Praha 10

Celková rekonstrukce objektu, v současnosti provedeny restaurátorské sondy a průzkumy.

Čp. 810, Vinohrady, Korunní 104, Praha 10

Rekonstrukce a dostavba objektů bývalého pivovaru.

Kostel sv. Cyrila a Metoděje, Karlín, Karlínské nám.

Restaurování poškozených maleb, mobiliáře, nábytku, uměleckých předmětů.

Kaple sv. Rocha, Žižkov, Olšanské náměstí, Praha 3

Rekonstrukce střešního pláště a lucerny.

Čp. 216, Betlémská kaple, Žižkov, Prokopova 4, Praha 8

Obnova jižního průčelí, postranních branek a dlažby přístupových ploch.

Čp. 18 – AUSTRIA, Smíchov, Štefánikova 25, Praha 5

Celková rekonstrukce a nástavba, výstavba podzemních garáží a dvorního křídla.

Čp. 20, Smíchov, Kartouzská, Praha 5

Celková rekonstrukce.

Čp. 4, 5, Smíchov, Štefánikova 59, Praha 5

Rekonstrukce a přístavba domu, výstavba garáží.

Čp. 100, Vinohrady, Ústav zemědělských a potravinářských informací, Slezská 7, Praha 2

Rekonstrukce objektu.

Kostel sv. Ludmily, Vinohrady, nám. Míru, Praha 2

Restaurování kamenných prvků fasád.

Čp. 1554, Nové Město, Muzeum hl. m. Prahy, Na Poříčí, Praha 8

Rehabilitace jednotlivých prostor.

Čp. 93, Záběhlice, Viniční usedlost, Na Vinobraní 38, Praha 10

Celková rekonstrukce a přístavba objektu.

Čp. 800, Krč, Fakultní Thomayerova nemocnice s poliklinikou, Thomayerova 5, Praha 4

Rekonstrukce areálu, přestavby, přístavby a adaptace pro nové provozy.

Čp. 550, Ruzyně, budova starého letiště, terminál jih, K letišti, Praha 6

Rekonstrukce povrchů, střech a komplexní výměna výplní otvorů v zájmu uvedení do původního stavu.

Č. parc. 404/1, 684, 686, Vinoř – Ctěnice, Zámek Ctěnice – areál, Bohdanečská - Rousínovská, Praha 9

Poslední etapa dlouhodobé stavby, rekonstrukce zámeckého špýcharu a jeho adaptace s přístavkem na hotel se zázemím.

Čp. 857 a násl., Horní Počernice, Chvalský zámek – areál, Řešetovská 3, Praha 20

Objekt zámku v rekonstrukci pro MČ Horní Počernice, strážní domek v rekonstrukci na cukrárnu, střední část hospodářského dvora v rekonstrukci na ubytování.

Čp. 486, Kunratice, hospodářský dvůr Kunratického zámku, Golčova – K Libuši, Praha 4

Areál dvora sanován, rekonstrukce krovů a střech ukončena, ve druhém pololetí 2006 budou zahájeny práce na SO 01 – severovýchodní trakt bude upraven pro komerční funkci (sídlo firmy) a také bude upraveno celé nádvoří pro parking a oddechovou zónu.

Čp. 26, Dubeč, U lípy svobody 7, Praha 15

Špýchar na původním tvrzišti – rekonstrukce a adaptace pro dům s pečovatelskou službou.

Čp. 800, Holešovice, U průhonu 13, Praha 7

Celková rekonstrukce a dostavba holešovického pivovaru „Měšťan“.

Čp. 728, Bubeneč, Skleněný palác, nám. Svobody 1, Čs. armády 26, Terronská 1, Praha 6

Trojtraktová šestipatrová skeletová stavba obytného domu projektovaná roku 1937 pro Zemskou banku arch. R. Podzemným. Objekt o rozloze větší části

celého bloku dominantně uzavírá prostor náměstí. Rekonstrukce obvodového pláště uliční fasády, vstupní partie (včetně restaurování artefaktů) a celého parteru spojená se změnou funkce (přesun svačební síně, zřízení kavárny a infocentra), rekonstrukce výkladců.

Čp. 22, Bubeneč, Císařský mlýn – areál, Mlýnská 4, Praha 6

Původní mlýn, historicky doložený již ve 14. století, zbořen na konci 19. století. Z renesanční stavební činnosti provedené v 16. století dochována grotta a vstupní brána. Obytné budovy a altán pocházejí z klasicistní přestavby realizované v první polovině 19. století. Celková rekonstrukce a dostavba areálu.

Čp. 24, Břevnov, usedlost Šafránka, Nad Šafránkou, Praha 6

Rekonstrukce a dostavba areálu.

Čp. 1, Běchovice, Stará pošta, Českobrodská 1, Praha 21

Rekonstrukce areálu.

Kostel sv. Václava, Vršovice, nám. Sv. Čecha, Praha 10

Rekonstrukce exteriérů a části interiéru.

Čp. 3, Podolí, U podolského sanatoria 4, Praha 4

Rekonstrukce barokního objektu, využití podkroví, terénní úpravy (zábrana proti podmáčení domu).

Kostel sv. Michala, Podolí, Pod Vyšehradem, Praha 4

Rekonstrukce vnější dlažby, klempířské práce, oratoř – podlaha a trámový strop.

Čp. 120, Vršovice, zámeček, Moskevská 21, Praha 10
Celková rekonstrukce objektu a stavba garáží pod terénem.

Čp. 304, Vršovice, nádražní budova, Ukrajinská, Praha 10

Celková rekonstrukce nádražní budovy ČD spojená s rehabilitací původní podoby.

Odbor Dokumentace

Odbor zahrnuje Referát nemovitých kulturních památek, Referát movitých kulturních památek a integrovaného systému ochrany (ISO), Referát monitoringu PPR, Referát obnovené identifikace nemovitých kulturních památek (reidentifikace – RID) a Referát dokumentace (knihovna, archivy, fotograf). Odbor se zabývá evidencí kulturních památek, včetně evidence movitých památek, které patří národním kulturním památkám, archivací a doplňováním stavebně historických průzkumů, nálezových a restaurátorských zpráv, fotodokumentací, vedením a doplňováním knihovny. Dále zpracovává výběr a podklady k návrhům objektů, vhodných k prohlášení za památku. Spolupracuje s ostatními orgány památkové péče jak na území hlavního města, tak v celorepublikovém měřítku.

Odbor se v roce 2005 významným způsobem podílel na vědeckovýzkumné činnosti ústavu a spolupracoval na řadě úkolů s ostatními odbory ústavu. Mimořádné pracovní úsilí bylo věnováno přípravě a realizaci stěhování odborné knihovny a archivní dokumentace, takže potřeby odborných referentů nebyly výrazně omezeny.

Na úseku nemovitého fondu, mimo evidenci a zpracování stávajícího památkového fondu, šlo o výběr a vyhodnocení objektů vhodných na prohlášení za památku. Dále pak o posuzování návrhů podaných jinými subjekty a následné zpracování návrhů včetně potřebné dokumentace a předložení návrhů k posouzení Regionální komisi NPÚ ÚOP Praha. Byly znovu zpracovány některé starší návrhy, podané v době platnosti zákona 22/58 Sb., u nichž je dokončení řízení v současné době nanejvýš aktuální.

Na úseku movitého fondu šlo především o zápisy nebo odborná stanoviska k návrhům movitých památek. Současně pokračovala evidence movitého fondu v rámci programu ISO a spolupráce s Policií České republiky při pátrání po odcizených uměleckých dílech v oblasti působnosti NPÚ ÚOP Praha.

Významná byla spolupráce s odbornými a vědeckými institucemi formou odborných konzultací a zpřístupnění materiálů z archivu NPÚ ÚOP Praha pracovníkům vysokých škol a vědeckých ústavů, a to jak v oblasti movitého, tak i nemovitého památkového fondu.

Úspěšně pokračovala činnost referátů monitoringu a obnovené identifikace nemovitých kulturních památek.

Referát movitých památek a ISO

V roce 2005 vzrostl počet movitých kulturních památek o 39 předmětů nebo souborů, z nichž nejvýznamnější je Velislavova bible, soubor věcí, které původně tvořily výzdobu vřetenového schodiště chrámu sv. Víta na Pražském hradě – 28 položek, historický fond pražské Univerzitní knihovny – 3526 svazků, soubor obrazů a plastik Suverénního řádu maltézských rytířů – 236 předmětů a soubor automobilů Tatra – 5 položek.

Ministerstvo kultury České republiky si vyžádalo posudek ke 43 návrhům na prohlášení věci za kulturní památku.

Naše pracoviště navrhlo na prohlášení za kulturní památku mobiliář bývalého pánského krejčovství Kníže & Comp. v čp. 850/II na Novém Městě v Praze 1, Na Příkopě 8 – 15 položek a interiér obchodu Železářství a stavební kování Koula a syn v čp. 928/I na Starém Městě v Praze 1 v Dušní 1 – 20 položek.

Prostřednictvím našeho ústavu si zažádalo 14 pražských farností a duchovních správ o zařazení osmnácti památek do Programu restaurování movitých kulturních památek pro rok 2005.

Za rok 2005 přibýlo 63 nových soupisů mobiliářů a uměleckořemeslných prvků do fondu SM. Z depozitáře NPÚ ÚOP Praha v čp. 1 v Praze 8 – Bohnicích bylo vydáno šest okenních oliv do domu čp. 1171/II v Praze 1 – Nové Město, Petrská 21. V důsledku stěhování z obou našich sídel bylo několik evidovaných předmětů (býv. JHM) – domovní znamení, malovaný trám a historické kanalizační roury – převezeno z domu čp. 222/I do depozitáře v Praze 8 – Bohnicích. Ostatní předměty – okenní mříže a zvonek – zůstaly na místě. Všechny předměty JHM z čp. 416/I byly převezeny do nového působiště.

V roce 2005 pokračovala dokumentace kulturních statků ve vlastnictví římskokatolické církve (ISO). V jednotném systému evidence movitého kulturního dědictví se podařilo zdokumentovat celkem 1 275 předmětů.

Referát nemovitých památek

V roce 2005 připraveno Referátem nemovitých památek na zasedání Regionální komise NPÚ ÚOP Praha celkem 32 návrhů na zapsání za KP. Nově zpracováno a podáno bylo na MK ČR celkem 21 návrhů na KP.

Přehled objektů navržených na prohlášení za kulturní památku v roce 2005

Nové Město

čp. 247, Masarykovo nábř. 14

čp. 490, Sokolská 31, lékařský dům

čp. 710, Vodičkova 31, tzv. Myšák

čp. 715, Vodičkova 23, Palackého 15

Dejvice

čp. 1038, 1039, Na Míčánce 49, 50

Karlín

čp. 319, Malého 1, sokolovna

Kyje

čp. 670, Jordánská, vila

Bohnice

Areál Psychiatrické léčebny, Ústavní 91

Pražský Semmering

Holešovice

čp. 1262 – 1270, Tusarova 5, 9, 13, Tovární 6, 8, 10, malobyť. domy, soubor domů

Krč

Kostel sv. Františka, U Habrovky

Libeň

čp. 391, Pod Labuťkou 4, cihelná pec

Radlice

Štolový kryt, U starého židovského hřbitova

Vinohrady

čp. 36, Italská 25

čp. 2400, Polská 1, Riegrovy sady, sokolovna

čp. 517, Americká 7, viz prohlášené

Vinoř

Hrobka Černínů, Vnořský hřbitov, Mladoboleslavská

Žižkov

čp. 70 a 899, Žižkov, Miranka (Ponec), viz prohlášené

Komentář

Návrhy podané v roce 2005 zahrnují řadu jednotlivých objektů i některé rozsáhlé areály, tematicky i architektonicky různé oblasti stavební a architektonické tvorby. Doplnují obraz sakrální architektury válečného období, představují doklady architektury činžovního domu konce 19. a počátku 20. století, vilové objekty z meziválečné doby, stavby sportovního určení, stavby i areály industriální i jeden objekt ženiního typu. Rozsáhlý areál psychiatrické léčebny v Bohnicích či soubor objektů Buštěhradské dráhy (Pražský Semmering) patří přitom k nejrozsáhlejším a odborně nejnáročnějším dosud zpracovaným návrhům.

Z 18 podaných návrhů byly dva (čp. 517 – Vinohrady a čp. 70 a 899 – Žižkov) prohlášeny za památku a jsou uvedeny na svém místě u památek prohlášených.

V následující části uvádíme komentáře a stručnou charakteristiku jednotlivých navržených objektů a areálů.

Hrobka (Mauzoleum) Černínů, Vnořský hřbitov, Mladoboleslavská

Volně stojící stavba se střední převýšenou částí a nižšími křídly na bocích a zadní straně. Kaple je sklenuta křížovou klenbou s lunetami. Stavba vznikla v rozmezí let 1805–1813, kdy byl založen hřbitov a kdy byl v kapli první pohřeb. Plánově je hrobka doložena až k roku 1841.

Vynikající, v Čechách ojedinělý raný doklad čistě klasicistního architektonického pojetí s pozoruhod-

nou kombinací režného, opticky bez malty provedeného zdiva s kamennými články z bílého mramoru. Příznačná stavba rodového mauzolea, těsně souvisící s areálem vnořského zámku. Stavba je zachována intaktně v původním stavu bez rušivých zásahů.

Kostel sv. Františka z Assisi, U Habrovky, Krč (objekt bez čp.)

Obdélná přízemní stavba s vysokou sedlovou střechou, na jižní závěrové straně připojena sakristie s nízkou pultovou střechou, na severní straně užší přístavba vstupní předsínky s podobnou střechou. Stavba postavena jako provizorium v roce 1941 podle plánů arch. Emanuela Hrušky, provedených podle skic arch. Jaroslava Čermáka (definitivní projekt Čermákovy stavby nerealizován). Dílčí úpravy a doplnění interiéru ve druhé polovině 20. století arch. Hladíkem. Reliéf Stigmatizace sv. Františka od sochaře Romana Podhradského, svatostánek od Jana Dobrovolského. Lavice pocházejí z jiné starší stavby.

Pozoruhodný příklad menší církevní stavby se stavebně úsporným a zároveň architektonicky působivým řešením vnitřního prostoru s vtaženými podpory a plošným výtvarným členěním závěrové stěny, dosahující maximálního účinku s minimálními formálními a technickými prostředky. Jedna z mála realizovaných církevních staveb architekta Emanuela Hrušky.

čp. 247/II, Masarykovo nábř. 14, činžovní dům

Řadový čtyřpatrový dům na téměř čtvercové parcele, se sklepy, polosuterénem, mezaninem a podkrovím. Secesní nájemní dům postaven podle plánů arch. Františka Weyra a arch. Josefa Brzáka v roce 1903 a z téhož roku úpravy dispozice od stav. Jana Ev. Deporta. Drobné stavební úpravy v letech 1912, 1914, 1928 a v 60. a 70. letech nenarušily původní vzhled domu.

Stavba z období vrcholné secese s hodnotným průčelím, s převážně dochovanou secesní výzdobou interiéru. Vynikající doklad činžovního domu se vzácně dochovaným souborem vysoce kvalitních prvků architektonického, truhlářského i uměleckořemeslného vybavení interiéru.

čp. 490/II, Sokolská 31, Lékařský dům

Řadový dům obdélného půdorysu se středovým rizalitem pro schodiště a výtahem na dvorním průčelí má podsklepení, suterén s galerií, přízemí s galeriemi, pět pater a podkrovní ustupující 6. patro s rovnou střechou. Dnešní budova vznikla podle projektů arch. Františka Vahaly z roku 1929, realizace v letech 1930–1931 firmou Tomáš Pražák a Pavel Moravec. Z pozdějších technických a účelových úprav je hodna pozornosti velká rekonstrukce suterénního prostoru s galerií na projekční, přednáškový a tlumoč-

nický sál s komplexním technickým vybavením a novým zařízením interiérů a přístupu podle plánů SÚRPMO z roku 1967.

Kompletní půdorys jednolodního románského kostela sv. Jana Ev. na Bojišti byl na této parcele odkryt výzkumy v letech 1929 a 1982. Byl vystavěn Alžbětou, manželkou Přemyslovce Bedřicha, na paměť jeho vítězné bitvy se Soběslavem II., ke které došlo v těchto místech roce 1179 (viz čp. 486). Vysvěcen byl o čtyři roky později. Kromě základového zdiva byly dochovány i jeden až dva řádky nadzemních kvádrů.

Kvalitní, byť stylově opožděné dílo architektury českého purismu s ušlechtilým průčelím i vnitřním funkčním a konstrukčním uspořádáním. Objekt dochován včetně původního vybavení a detailů interiéru.

čp. 710/II, Vodičkova 31, tzv. Myšák

Uliční budova původně čtyřkřídlého neorenesančního objektu, dochovaná po demolici dvorních křídel. Objekt postaven jako novostavba od základů v letech 1881-83 podle projektu Otto Ehlena. V roce 1922 budova upravena v rondokubistickém slohu podle návrhu stavitele Josefa Čapka (dům byl zároveň zvýšen o tři patra). Dvorní křídla byla zbořena v roce 1996 v souvislosti s demolicí sousedních domů čp. 712 a 713.

Objekt je hodnotný především svou jednotící slohovou přestavbou z roku 1922 v rondokubistickém stylu, realizovanou pro majitele známé pražské cukrárny Františka Myšáka. Zachováno je průčelí v původní podobě a uměleckořemeslné interiéry obchodu v přízemí a cukrárny prvním patře s mnoha prvky původní výbavy. Pozdní rondokubistická přestavba objektu představuje zajímavý příklad recepce tohoto slohu v městském podnikatelském prostředí, včetně převedení forem z průčelí do interiérů (mobiiliář, štukové stropy), kde se mísí s nastupujícím artdecoovým názorem. „Velké“ kubistické geometrické formy průčelí jsou zde na fasádě i v interiérech zdobněny ve svém měřítku i výrazu ve hru menších těles s dekorativním efektem. Hodnotné jsou rovněž součásti stavby ze závěru 19. století.

čp. 715, Vodičkova 23, Palackého 15, činžovní dům

Nárožní dům, k jehož čelním asymetrickým dvoutraktům se připojuje jednotraktové dvorní křídlo (rovnoběžné s linií Palackého ul.). Architektonicky vysoce hodnotný neorenesanční nájemní dům, postavený 1884-86 podle plánu arch. Achile Wolfa na místě staršího objektu.

Vynikající doklad neorenesanční architektury reprezentativního honosného domu s pozoruhodným prv-

kem komorního arkádového dvora v S-Z části dispozice, v interiérech se vzácně dochovaným souborem vysoce kvalitních prvků architektonického, truhlářského i uměleckořemeslného vybavení objektu. Dům, který se zároveň výrazně uplatňuje v pohledu Vodičkovy ulice, je významným dílem A. Wolfa z období vymezeného jeho dvěma nejznámějšími pražskými realizacemi – přestavbou Stavovského divadla (1882) a Hypoteční bankou (1889-90).

čp. 36, Vinohrady, Italská 25, Mánesova 18

Nárožní třípatrový dům se zvýšeným přízemím s hlavním vstupem z Italské ulice. Na nároží probíhá od přízemí zaoblený arkýř, zakončený nadkorunní římsou tamburem a cibulovou bání. Dům byl postaven v neorenesančním slohu v roce 1890.

Hodnotná neorenesanční stavba s vysoce kvalitními a dochovanými prostory a prvky interiéru v duchu slohově čistého projevu neorenesance. Významný doklad činžovního domu s náročně řešeným interiérem, reprezentující vysokou úroveň architektury a stavitelství období 90. let 19. století.

čp. 1262 – 1270, Holešovice, Tusarova 5, 9, 13, Tovární 6, 8, 10, malobytové domy pražské obce

Skupina tří obytných bloků mezi Tusarovou a Tovární ulicí, tvořících drobné sídliště obklopené zelení. Všechny tři domy řešeny architektonicky identickým způsobem. V interiérech se uplatňuje výrazné členění stěn vestibulů do obdélných polí lemovaných výrazně profilovanými lištami s výplněmi, v nichž se uplatňují rovněž geometrizující prvky. Malobytové domy pražské obce byly postaveny kolem 1921 podle projektu ing. arch. Rudolfa Hraběte.

Významný doklad architektonického vývoje z počátku 20. let jak po stránce slohové, tak i jako projev moderních trendů v hledání nové funkčnosti architektury v příznačném modelu malých bytů, tak i jako výrazně urbanisticky pojatý způsob výstavby nerespektující uzavřenou hmotu bloků jeho otevřením na způsob malého uzavřeného sídlištního útvaru. K významu přispívá i jeho relativně velmi rané datování. Všechny objekty tvoří nedílný celek spolu s parkovou úpravou ploch mezi jednotlivými budovami.

čp. 1038, 1039, Dejvice, Na Míčance 49, 50, dvojvila se zahradou

Samostatně stojící jednopatrový objekt s půdním patrem, zahradou a původním oplocením. Fasáda je symetricky řešena s ohledem na funkční rozdělení domu, při ulici fasádu symetricky člení dvě převyšované předstupující schodišťové věže s výrazným vertikálním oknem. Objekt postaven podle návrhu prof. Karla Štipla (sochař, medailér, architekt, profesor

UMPRUM) z roku 1930. Architektonické řešení budovy je ovlivněno architekturou J. Plečnika, u něhož Štipl v roce 1920 v Praze studoval.

Architektonicky vysoce hodnotný dům s dochovanými prvky interiéru, reprezentující slohově mnohotvárné období konce 20. a 30. let 20. století i okruh vlivu arch. J. Plečnika v širším kontextu české architektury. Jedna z mála dochovaných a realizovaných staveb autora, který se jinak věnoval spíše úpravám a návrhům interiérů.

čp. 670, Kyje, Jordánská, vila se zahradou, Praha 9

Volně stojící objekt vily, jednopatrový, v S - Z části s věžovým pavilonem v úrovni 2. patra, z něhož se vycházelo na plochou střechu objektu. Na severní straně arkýř s balkonem, na jižní (zahradní) fasádě po celé délce balkon, navazující na zaoblení nároží domu. Funkcionalistická stavba z let 1940–41, postavená podle projektu arch. Zdeňka Kejře.

Stavba je vynikajícím dokladem české a pražské architektury pozdního období funkcionalismu. Prvky schodiště a haly jsou pojaty v duchu romantismu pozdních 30. let 20. století se zdůrazněnou kvalitou řemesla. Prvky vnější architektury odkazují na dobový kult parníků a aerodynamických dopravních prostředků, vyznačující pražskou architekturu 30. a 40. let. Ojedinělé je rovněž použití sklobetonových stěn se strukturovanými skleněnými výplněmi v příčkách terasy balkonu. Je rovněž jedním z mála dochovaných staveb arch. Z. Kejře.

Areál Psychiatrické léčebny v Bohnicích, Ústavní 91, Praha 8 (Český zemský ústav pro choromyslné)

Čp.: (12, 14+253), 24, 25, 77, 78, 79, 80, 81, 82, 83, 84, 90, 91–99, 100, 101, 102, 115, 116, 117, 118, 119, 120, 151, 122, 123, 124, 125, 126, 127, 128, 129, 130, 131, 132, 133, 134, 135, 136, 137, 138, 140, 141, 166, 176, 139, 182, 184, 185, 187, 188, 197, 198, 199, 202, 204, 205, 207, 279

Rozsáhlý areál léčebny, tvořený vrátnicí, vstupní budovou, obytnými budovami lékařů, velkou řadou léčebných pavilonů a sanatorií, kostelem sv. Václava, hospodářským dvorem, areálem zámečku i dalšími stavbami technického určení, z ulice oddělený původním oplocením. Samostatně jsou dislokovány další objekty, jako ústavní hřbitov a vodárna s čerpací stanicí a čistíčkou odpadních vod, které však nejsou součástí návrhu. Vlastní navržený areál leží na rozloze 64 ha. Kostel sv. Václava ve středu areálu léčebny, objekt čp. 12 a areál bývalého zámečku čp. 14 a 253 na JZ straně ke kostelu jsou již prohlášenými kulturními památkami.

Areál postaven na základě rozhodnutí z roku 1903, stavba zahájena v roce 1905 na pozemcích původního bohnického statku, který byl k tomu účelu

Zemským výborem zakoupen. Celkový plán zpracovali ing. V. Heller a stav. Jan Ev. Deport, plány jednotlivých staveb arch. P. Frič. Na stavebním programu se výrazně uplatnil i budoucí ředitel ústavu MUDr. J. Hraše. Projekt vstupních a reprezentačních budov (administrativní budova, kostel, vily lékařů a úředníků) provedl arch. V. Roštlapil za spolupráce se sochařem C. Kloučkem. Jeho dílem jsou zjevně i další prvky, obě brány z ulice a patrně ovlivnil i formování ostatních staveb areálu (pítevna). Stavbu provedla firma V. Nekvasil v první etapě v letech 1907–12, ve druhé etapě do roku 1915 pak realizovala např. stavbu kostela a sanatoria. Areál byl zcela dokončen v roce 1924.

Jednotlivé objekty jsou dochovány až na výjimky bez přestaveb a patrných úprav v autentickém stavu z doby postavení. Některé dílčí zásahy a úpravy převážně v interiérech pavilonů byly provedeny v letech 1996–2004. Slohově reprezentují budovy bohnického ústavu ucelený architektonický soubor, ve svém jádru představující slohovou polohu vrcholné a pozdní secese (v dílech navržených V. Roštlapilem), další stavby pavilonů uplatňují již prvky architektonické moderny a geometrizujícího oproštění forem, ty pak převažují u staveb realizovaných ve 20. letech. Samostatný prvek představuje soubor hospodářského statku, využívající vysoce kultivované architektonické formy s prvky romantického historismu.

Urbanisticky, historicky i architektonicky ojedinělý areál, představující ve své době ideál i po stránce lékařské. Autenticky dochovaný, vynikající urbanisticky a funkčně důsledně komponovaný soubor budov s převážně autenticky dochovanými prvky vybavení interiéru. Celek je budován s ohledem na funkční a léčebné potřeby a metody, z nichž vychází vnitřní dispoziční členění budov, obklopených parkovou úpravou v kompozici, která je součástí původního založení. Bohnický areál je svým založením časově souběžný se stavbou vídeňského ústavu pro choromyslné, projektovanou arch. O. Wagnerem na Steinhofu na rozloze 144 ha (stavební program a projekt 1902–03, realizace do 1907). Obě stavby spojuje i velmi blízký koncept a rozložení funkčních částí areálu.

Jednotlivé stavby a skupiny pavilonů bohnického ústavu uplatňují rysy vyzrálé secese, zejména na stavbách navržených arch. V. Roštlapilem, s prvky architektonické moderny v řešení dalších budov, plynuje přecházející do kultivovaného architektonického výrazu staveb z počátku 20. let. Architektonicky i funkčně pozoruhodná skupina budov kuchyně a prádely, tvořící architektonickou dominantu střední části areálu, představuje zároveň i pozoruhodné technické stavby (industriální) s některými prvky strojního vybavení – zejména původní pekařská pec dochovaná v bloku kuchyně.

čp. 319, Karlín, Malého 1, Jirsíkova 3, sokolovna

Jednopatrová řadová budova s fasádou půdorysně mírně se zalamující a sledující průběh ulice a viaduktu. V interiéru přední budovy je při ulici hlavní tělocvičný sál, další (malý) sál a v zadní části budovy kubistická přístavba do Jirsíkovy ulice. Stavba z roku 1886 podle projektu arch. Josefa Blechy, upravená a doplněná přístavbou druhého sálu v roce 1922 (Sdružení stavitelů v Karlíně). Objekt byl citlivě opraven v roce 2002, kdy byla podle původní dokumentace J. Blechy obnovena i část původního členění levé části fasády.

Karlínská sokolovna představuje vynikající doklad vrcholné neorenesanční architektury v Praze, aplikované a v interiéru funkčně přizpůsobené účelu budovy. Budova si zachovala původní vnitřní členění a výzdobu truhlářskými a dalšími prvky vč. pozoruhodných dlažeb z doby vzniku. Významné jsou rovněž části přistavěné ve 20. letech v duchu kubismu vč. stropní konstrukce sálu v zadním traktu budovy. Budova je svým půdorysem při Malého ulici dokladem vývoje karlínského urbanismu, reagujícího na průběh mladší, cihelné větve karlínského viaduktu (směr Hrabovka) z roku 1872.

čp. 2400, Vinohrady, Polská 1, Riegrovy sady, sokolovna

Volně stojící budovu tvoří hlavní křídlo s hlavním sálem probíhajícím celou šíří objektu a navazující užší trakt s dalšími prostory nácvikového sálu a sálu dorostu. Na jižní straně nižší křídlo se vstupem a vestibulem. Na severní straně navazuje hřiště s atletickou drahou. Funkcionalistická stavba z let 1938–41 postavená podle projektu ak. arch. F. Marka a ing. arch. V. Vejrycha, zcela dokončená v roce 1946.

Vynikající doklad funkcionalistické architektury s pozoruhodným řešením masivní, zčásti volně uplatněné rámové konstrukce stavby. Stavba je jedním z nejvýznamnějších zástupců svého druhu z těsně předválečného období a je zároveň ukázkou architektonického principu jednoty architektury a její funkce, prostupující a utvářející exteriér i interiéru budovy.

čp. 70 a 899, Žižkov, Husitská 24, 24a, Miranka (Ponec), viz prohlášené

čp. 517, Vinohrady, Americká 7, viz prohlášené

Viadukt Buštěhradské dráhy a úsek trati (Pražský Semmering) a další doprovodné stavby

Navržený úsek trati začíná ve smíchovském nádraží a projíždí katastry Smíchova, Hlubočep, opět Smíchova a Radlic do nádraží Praha-Jinonice, kde končí. Vlastní trať mimo viadukty prochází geologicky i archeologicky významnými terény a územími Zlí-

chova, chráněným přírodním útvarem Švagerka (Pod Žvahovem) a údolím Hlubočep, které překlenuje dvěma vysokými kamennými viadukty. V ohybu traťového tělesa u Radlic pak trať přímo prochází okrajem chráněné archeologické lokality hradiště a tvrzíště Dívčí Hrad. Navrhovaný úsek trati zahrnuje řadu doprovodných železničních staveb, ať vlastního tělesa náspu či železničních budov.

Jde o původní část České západní dráhy, získané a rozšířené v roce 1870–72 Společností Buštěhradské železnice v úseku Praha – Smíchov – Hostivice jako spojovací dráha Buštěhradské železnice směrem na Kladno. Trať vč. viaduktů byla postavena v roce 1872, zpočátku jako nákladní (pro dovoz uhlí), později zde zavedena i osobní doprava. Další provozní objekty doplněny ve 20. letech 20. století, kdy byla tato trať zestátněna (1923). Původní drážní objekty postavené 1872 nesou slohové znaky pozdního klasicismu s výraznými prvky tohoto období, u některých objektů s dílčími druhotnými zásahy. Objekty vzniklé po roce 1923 mají příznačné rysy cihlové industriální architektury této doby. Dobře dochovaný ucelený soubor nádražních staveb zčásti s původním zařízením představuje rovněž železniční stanice Praha-Jinonice s hlavní budovou a doprovodnými stavbami.

Celá železniční trať včetně dalších součástí viaduktů i vlastního drážního tělesa tvoří nedílný stavební i historický a funkční celek, představující vzácně dochovaný příklad železničního stavitelství třetí čtvrtiny 19. století a její vysoké architektonické úrovni. Trať je zároveň nedílnou součástí kulturní krajiny jako její aktivní krajinotvorný prvek, vnímaný rovněž velmi výrazně v kontextu historicky i geologicky ojedinelého území Hlubočep.

čp. 391, Libeň, Pod Labuťkou 4, původní cihlářská pec

Samostatně stojící objekt bývalé pece s obytnou přístavbou na západní straně, na Z a SZ straně další přízemní objekt. Hmota původní pece je patrná v sešikmené, dolů se poněkud rozšiřující obvodové zdi. Její východní strana je otevřená do zahluobeného dvorka, původně krytého přístřeškem, s cihelnou fasádou a půlkruhově zaklenutými vstupy do topeniště pece. Stavba původní pece z třetí čtvrtiny 19. století byla po zrušení provozu rozšířena roku 1914 a upravena k obytným účelům, v této době vznikly i obě menší budovy a (dnes zaniklý) dvorek na pravé (západní) straně. Vstupní předsín novodobá.

Pozoruhodný, zatím jediný známý dochovaný příklad malé žárové pece a doklad technologického typu i vývoje cihlářství na území hl. m. Prahy, navazující na tradiční způsob pálení cihel, uplatňovaný od 18. století a v místních podmínkách až do konce 19. století. Tehdy byl tento typ z převážné části vytla-

čen uplatněním moderních a výkonnějších kruhových komorových pecí (např. dochovaný příklad kruhové pece Battistovy cihelny v Ďáblicích, která je kulturní památkou).

Štolový kryt, U starého židovského hřbitova, Radlice (objekt bez čp.)

Chodbový objekt vyhloubený v terénu, přístupný horizontálním vstupem v úbočí se dvěma vstupními šachticemi a opatřený větracími komínky. Chodby mají vejčitý profil se stopami bednění. Podle půdorysu lze soudit, že jde o vstupní chodby rozsáhlejšího systému, který zůstal nedokončen a nezajištěn betonovou vyzdívkou. Objekt vznikl v posledním období války v letech 1944 nebo 1945, patrně jako součást plánovaného většího systému.

Objekt je vynikajícím dokladem drobné ženíjní stavby z doby samotného konce války, postavený navíc v době drastických úsporných materiálových opatření. Dokládá významným způsobem tuto dosud málo známou a probádanou oblast stavitelství v Praze.

Referát monitoringu PPR

Referát tzv. monitoringu prováděl v roce 2005 opět vyhodnocení stavebních proměn území PPR včetně jeho ochranného pásma za příslušný kalendářní rok podle jednotlivých katastrů, přičemž katastry spadající pouze nepatrnou částí svého území do PPR byly při sledování vždy přiřazeny k základním katastrům PPR (například Malá Strana – část Smíchova, Holešovic apod.). Jmenovitě se jedná o následující plošně sledované lokality:

- STARÉ MĚSTO (Praha 1)
- NOVÉ MĚSTO (Praha 1, Praha 2)
- MALÁ STRANA (Praha 1, Praha 5)
- HRADČANY (Praha 1, Praha 6)
- JOSEFOV (Praha 1)
- VYŠEHŘAD (Praha 2)

V roce 2005 byla referátem monitoringu ve spolupráci s MHMP a jeho jednotlivými odbory zpracovávána a odevzdána první periodická zpráva. Ta měla podobu dotazníku (celý název: *Vypracování periodických zpráv o aplikaci úmluvy o ochraně světového kulturního a přírodního dědictví*) rozděleného do dvou oddílů, přičemž referát monitoringu NPÚ ÚOP Praha byl pověřen MK ČR a následně NPÚ ÚP zpracováním oddílu II (podnázev: *Situace v ochraně konkrétních statků chráněných dle úmluvy*). Vypracování periodické zprávy mělo za cíl shromážďovat informace o otázkách, které se týkají zapsané památky UNESCO (Praha – historické jádro), a to na regionální i vnitrostátní úrovni, i na úrovni místní, přímo

u správců daných statků. Zpráva dotazníkovou formou shrnula proměny území zapsané památky od roku jejího zapsání (v případě historického jádra Prahy roku 1992–2004) a byla MK ČR zaslána ústřednímu orgánu UNESCO v Paříži. K dotazníku byla formou přílohy vypracována fotodokumentace, dokládající stavební proměny zapsaného území – historického jádra Prahy. Fotodokumentace byla strukturována do jednotlivých kategorií podle závažnosti a rozsahu stavebního zásahu do památky. Dále byl vypracován výběr srovnávacích fotografií dokládajících stavební změny na konkrétních historických objektech Prahy.

Paralelně pokračovalo roční sledování celého území PPR a jeho ochranného pásma. Přehled výběru z prostudované spisové agendy byl pravidelně převáděn do vnitropodnikové databáze NPÚ ÚOP Praha, kde je v textové a grafické podobě k dispozici odborným referentům. Průběžně je tato databáze aktualizována.

Souběžně byla ve spolupráci s NPÚ ústředním pracovištěm prováděna podrobná fotografická dokumentace sledovaného území rozšiřující archiv fotografické dokumentace územního odborného pracoviště. Byly shromážděny materiály o důležitých ekonomických, sociálních a společensko kulturních aspektech a trendech na území PPR a zpracován přehled periodického tisku a vybraných internetových výstupů, které reflektují proměny území PPR.

Metodické kroky monitoringu jsou pravidelně konzultovány na celostátních koordinačních seminářích pracovníků pověřených sledováním (monitoringem) památek zapsaných na Seznam UNESCO v ČR.

Referát reidentifikace

(obnovená identifikace nemovitých kulturních památek)

V září 2005 byla uvedena do provozu nová databáze pro vyplňování evidenčních karet a s nimi spojenou fotodokumentaci. Do nové databáze byly přetaženy již vyplněné evidenční karty, které však bylo nutno zrevidovat. Souběžně byla databáze plněna novými daty a postupně upravována. Veškeré zpracované evidenční karty byly postupně tištěny a předávány na ústřední pracoviště NPÚ. Z celkového počtu rejstříkových čísel Ústředního seznamu 2086 zbývá ke zpracování 1412 rejstříkových čísel.

Jako mapový podklad je stále využíván digitální IMIP04, do kterého jsou ručně prováděny zakresy. Výrazně se rozšířil digitální fotoarchiv nemovitých kulturních památek, který je přístupný odborným pracovníkům NPÚ ÚOP Praha v interní počítačové síti.

Na počátek roku 2006 připravuje ústřední pracoviště NPÚ zavedení jednotné databáze pro všechna pracoviště.

Seznam katastrů, u kterých byly v roce 2005 odevzdány evidenční karty v nové verzi:

Hlubočepy
Holešovice (část)
Holyně
Chodov
Josefov
Královice
Libeň
Lochkov
Lysolaje
Malá Chuchle
Malešice
Motol
Přední Kopanina
Řeporyje
Slivenec
Sobín
Staré Město (část)
Stodůlky
Strašnice
Střížkov
Třebonice
Uhřetěves
Velká Chuchle
Vinoř (část)
Záběhlice
Zadní Kopanina
Zbraslav
Žižkov (část)

Referát dokumentace

Počet evidovaných restaurátorských zpráv (fond RZ):

celkem 4 893 – z toho v roce 2005 bylo nově evidováno 446 zpráv

Fond eviduje zprávy restaurátorských záměrů, průzkumů a vlastního restaurování, které je ještě zpracováváno ve formě informačních karet pro NPÚ ÚP.

Celkový stav knihovny a archivu k 31. 12. 2005

Celkem 7 478 sv. – z toho v roce 2005 přibýlo celkem 160 sv. (nákup knih je limitován nízkým rozpočtem)

Celkem 1 074 sv. časopisů – z toho za rok 2005 přibýlo 10 ročníků

V roce 2005 bylo zapůjčeno 487 titulů z knihovny ústavu pracovníkům NPÚ ÚOP Praha.

Plánová dokumentace – zaměření a rekonstrukce objektů

1 307 položek – z toho za rok 2005 přibýlo 65 inventárních čísel plánové dokumentace a 30 inventárních čísel dokumentace týkající se rekonstrukce objektů

Původní plány a dokumentace objektů

1.094 položek, z toho za rok 2005 přibýlo 27 inventárních čísel

Nálezové zprávy odborných průzkumů budov

373 položek – z toho za rok 2005 přibýlo 10 zpráv

Historie

Fond archiválií, článků a drobných odborných statí o jednotlivých pragenziích obsahuje 126 zapsaných inventárních čísel, v roce 2005 přibýlo 33 položek

Stavebně historické průzkumy (pasporty)

V oddělení dokumentace je uloženo celkem:

3 160 ks stavebně historických průzkumů – přírůstek za rok 2005 činil 43 ks

287 ks blokových pasportů s barevným označením

129 ks blokových pasportů s textem + fotografiemi

32 ks blokových pasportů s textem

36 ks vyhodnocení obcí

17 ks architektonického a urbanistického vyhodnocení obcí, čtvrtí

98 svazků stavebního vývoje obcí

73 svazků urbanistických studií

28 svazků Langweilova modelu – fotografie bloků

Archiv fotografií, negativů a CD

Vlastní fotodokumentace:

67 814 archivních negativů – z toho v roce 2005 přibýlo 202 ks

474 skleněných negativů

52 125 digitálních snímků – z toho v roce 2005 přírůstek 7 865 snímků

204 ks CD – z toho v roce 2005 přírůstek 132 inv. čísel

2 004 ks diapositivů

378 ks diapositivů z pozůstalosti arch. Bendelmayera

V roce 2005 bylo zhotoveno 2 205 digitálních snímků a v rámci ISO bylo natočeno 17 videokazet.

Fotografie od cizích fotografů:

4 610 položek, přírůstek za rok 2005 – 140 inventárních čísel

V roce 2005 navštívilo studovnu celkem 230 badatelů, kterým bylo poskytnuto celkem 450 ks archivního materiálu.

Odbor Specialisté

Odbor se zabývá agendou na celém památkově chráněném území Prahy související se specializací jednotlivých pracovníků tohoto odboru. Jedná se o zpracování odborných vyjádření sloužících jako podklad pro vydání rozhodnutí MHMP OKP a o odborné konzultace ve všech fázích projektové přípravy i vlastní realizace staveb, kdy zajišťuje odborný dohled nad stavební a restaurátorskou činností. Tuto činnost vykonávají 4 odborní pracovníci samostatně nebo ve spolupráci především s odbory rezervace a mimorezervace.

Specialisté na historické zahrady a parky se vyjadřují k úpravám zahrad a parků na území Prahy, k úpravám veřejných prostranství v rezervaci a v památkových zónách a vedou knihovnu a archiv týkající se zahrad a parků. Během roku byly konzultovány a připomínkovány studie a další stupně dokumentace řady památek zahradní architektury: Františkánské zahrady, zahrady Kinských, Lobkovické zahrady, Velké Fürstenberské zahrady, Letenských sadů, sadů na Karlínském náměstí, sadů u Invalidovny a Kaizlových sadů, Královské obory, zahrady Trojského zámku, parku na Kampě, dále obnovy stromořadí a drobných ploch zeleně v centru města, úpravy městského parteru a dětských hřišť. Památkový dohled probíhal i při asanačních zásazích do zeleně na Olšanských hřbitovech, zahradách a sadech na Petříně a v Královské oboře.

Specialista na restaurování uměleckořemeslných prvků nad rámec spisové agendy zpracovává databázi výkladců a dalších uměleckořemeslných a stavebních prvků. Konzultuje řadu akcí týkajících se zejména restaurování, úprav parteru, dlažeb a výplňových prvků na území PPR.

Specialista na funerální památky, kostely (mimo území PPR) a restaurování se vyjadřuje k akcím na území mimo PPR a spolupracuje s odborem mimorezervace.

PhDr. Špaček pořádal pravidelná školení pracovníků ústavu o jednotlivých uměleckořemeslných a řemeslných detailech a prvcích s ohledem na uplatnění v praxi.

Významné akce obnovy kulturních památek, na kterých byl vykonáván památkový dohled v roce 2005

1. Čp. 185/IV Schwarzenberský palác, Hradčanské náměstí 2, Hradčany, Praha 1, celková rekonstrukce – účast na pravidelných kontrolních dnech, stavební

úpravy a zejména restaurátorské práce (nástenné a nástropní malby, dveře, podlahy, omítky a další). Restaurátorské práce se konzultovaly na místě i v restaurátorských dílnách. (PhDr. Špaček, Ing. arch. Havlíková)

2. Čp. 101/IV Černínský palác, Loretánské náměstí 5, Hradčany, Praha 1 – restaurování nástenných maleb a kletovaných omítek v arkádové chodbě v přízemí a ve vestibulu, restaurování nástropní malby V. V. Reinera nad schodištěm, oprava fasádních omítek parteru (PhDr. Špaček, Ing. arch. Havlíková)

3. Kostel Panny Marie Vítězné, Karmelitská, Malá Strana, Praha 1 – restaurátorské práce v interiéru kostela (dlažba, zpodělnice, kazatelna, část bočního oltáře, plastiky a kovový kříž z hlavního oltáře), práce se konzultovaly na místě i v restaurátorských dílnách (PhDr. Špaček)

4. Čp. 285/III, Lázeňská 13, Malá Strana, Praha 1 – restaurátorské práce na fasádě i v interiérech (PhDr. Špaček)

5. Čp. 2/I, Mariánské náměstí 2, Staré Město, Praha 1 – restaurování vitráží, konzultace na místě i v restaurátorských dílnách (PhDr. Špaček, Ing. Matějovičová)

6. Čp. 407/II, Rašínovo nábřeží 36, Nové Město, Praha 2 – restaurování části fasády (PhDr. Špaček)

7. Čp. 1310/II, Jubilejní synagoga, Jeruzalémská 7, Nové Město, Praha 2 – restaurování části interiéru (PhDr. Špaček, Mgr. Nejedly, Ing. Vejvodová)

8. Čp. 1, Trojský zámek, Troja, Praha 7 – restaurování a rekonstrukce severního prospektu v zahradě (PhDr. Špaček)

9. Kostel sv. Archanděla Michaela, Podolí, Praha 4 – oprava zvonice, renovace fasády, oprava části krovu (Mgr. Sochor)

10. Kostel sv. Prokopa, Braník, Praha 4 – renovace fasádních ploch (Mgr. Sochor)

11. Kostel sv. Václava, Smíchov, Praha 5 – renovace fasády západního a východního průčelí (Mgr. Sochor)

12. Čp. 1078, Na Václavce 30, Smíchov, Praha 5 – rekonstrukce a renovace interiéru secesní vily (Mgr. Sochor)

13. Kostel sv. Vavřince, Butovice, Praha 5 – průzkum a renovace fasády kostela (Mgr. Sochor)

14. Kostel sv. Havla, Zbraslav, Praha 5 – renovace fasády jižního a východního průčelí (Mgr. Sochor)

15. Kostel sv. Jakuba Staršího, Zbraslav, Praha 5 – restaurování barokních lavic a zpodělnice (Mgr. Sochor)

16. *Čp. 118, usedlost Cibulka, U Cibulky 1, Košíře, Praha 5* – restaurování soch Jupitera, Diany se psem a Chronose (Mgr. Sochor)

17. *Čp. 283, Karlínské hudební divadlo, Křižíkova 10, Karlín, Praha 8* – rekonstrukce objektu, restaurátorské práce v interiéru (Mgr. Sochor)

18. *Kostel sv. Petra a Pavla, Bohnice, Praha 8* – oprava a rekonstrukce ohradní zdi (Mgr. Sochor)

19. *Hřbitov Ďáblice, Praha 8* – výstavba nové obřadní síně (Mgr. Sochor)

20. *Rekonstrukce sadů u Písecké brány (park Ch. G. Masarykové), Hradčany, Praha 6* (Ing. Mladá)

21. *Obnova zahrady Kinských, Smíchov, Praha 5* – další etapa celkové rekonstrukce parku (Ing. Mladá)

Samostatný odbor Archeologie

Základní náplní činnosti archeologického odboru pražského pracoviště Národního památkového ústavu je stále provádění záchranných archeologických výzkumů na území Prahy se speciálním zaměřením na jeho historické jádro. V roce 2005 bylo realizováno 41 záchranných výzkumů a proběhly desítky dalších záchranných akcí charakteru archeologického dohledu. Tyto aktivity pohlcují podstatnou část pracovní náplně všech jeho pracovníků, tedy archeologů, terénních techniků, dokumentátorů a pracovníků laboratoře. Z celkového počtu 21 osob (19 plných a 2 poloviční úvazky) se prováděním a zpracováním výsledků záchranných výzkumů zabývá 20 stálých zaměstnanců, ve vrcholící výkopové sezoně k nim přibývají desítky brigádníků, které podle potřeby na jednotlivé výzkumy dodává firma Ivana Urbánková a firma Prospecto. Z prováděných výzkumů je třeba vyzdvihnout výzkum na staveništi bytového areálu v ulici Na Slupi na Novém Městě pražském s významnými nálezy raně středověkého osídlení a s objevem keltského a slovanského pohřebiště, dokončení výzkumu rotundy sv. Václava v areálu Matematicko-fyzikální fakulty UK na Malostranském náměstí a další etapu výzkumu na staveništi hotelu Karmelitská. Ve fázi postupného zpracovávání je výzkum v kasárnách Jiřího z Poděbrad na náměstí Republiky. Pokračovaly i další výkopové akce související s výstavbou kolektorů na Novém Městě pražském.

Zvláštní agendu v rámci odboru má na starosti PhDr. Zdeněk Lochmann. Jeho hlavní pracovní náplní je zpracovávání archeologických partií odborných vyjádření NPÚ ÚOP Praha. Je samozřejmé, že mu v rozhodování o nutnostech záchranných výzkumů podle svých zkušeností pomáhají všichni odborní pracovníci oddělení. PhDr. Zdeněk Lochmann byl rovněž pověřen shromažďováním a kompletováním údajů z oznámení o zahájení archeologických výzkumů a zpráv o jejich výsledcích na územích pro-

hlášených za kulturní památku, památkovou rezervaci nebo památkovou zónu pro potřeby centrální databáze.

Přes značné vytížení v terénu považují archeologové za nezbytnou součást své práce zpracovávání nových poznatků i jejich vyhodnocování v rámci rozsáhlejších projektů, často ve spolupráci s odborníky z jiných institucí. Vzhledem k tomu, že archeologický výzkum přináší jako jedna z mála historických disciplín stále ještě nové prameny k poznání zejména nejstarších etap vývoje Prahy, je to jediný možný postup.

Archeologický odbor uspořádal ve dnech 20.–22. října 2005 v prostorách paláce pánů z Kunštátu a Poděbrad výstavu *Čtyřicet let v podzemí*. V rámci dnů památkové péče pro veřejnost byla představena činnost archeologického odboru za dobu 40 let jeho existence. Výstavu během 21. a 22. října navštívilo cca 1 300 návštěvníků a setkala se s velkým zájmem a živým ohlasem. Z těchto důvodů byla zpracována do podoby menší brožurky, kterou se prezentuje činnost jednoho z oddělení našeho ústavu. Velkému zájmu se těšila i prohlídka románských partií paláce, pro veřejnost poslední před rekonstrukcí objektu.

Archeologické oddělení NPÚ ÚOP Praha distribovalo i v roce 2005 pro Prahu finanční prostředky z Programu podpory záchranných archeologických výzkumů MK ČR ve výši 343 719 Kč. Z toho byla určena na základě doporučení Pražské archeologické komise na výzkum při stavbách rodinných domů v Praze 13 – Stodůlkách pro čp. 58 částka 35 902 Kč a pro čp. 43 suma 102 816 Kč. Vlastní výzkumy realizovalo Muzeum hlavního města Prahy. Částka 205 000 Kč byla věnována na digitalizaci plánové a fotografické dokumentace z výzkumu v Nerudově ulici čp. 249/III (NPÚ ÚOP Praha). Na vlastním zúřadování agendy se podílelo především archeologické oddělení a ekonomický útvar.

Záchranné archeologické výzkumy

PRAHA 1 – MALÁ STRANA

Jánská čp. 317/III – rekonstrukce domu (J. Havrda)

Karmelitská ulice čp. 387/III a Nebovidská čp. 459/III – rekonstrukce na hotel (J. Havrda a M. Tryml)

Karmelitská ulice, klášter karmelitánů u P. Marie Vítězné – rekonstrukce sklepa (J. Havrda)

Karmelitská ulice ppč. 382 – výkop pro inž. síť před kostelem P. Marie Vítězné (J. Havrda)

Letenská ulice čp. 29–32/III – zjišťovací sondy v areálu augustiniánského kláštera (J. Čiháková a J. Havrda)

Letenská ulice – kanalizační šachty (J. Havrda)

Malostranské náměstí čp. 2/III – výzkum v interiéru rotundy sv. Václava, v místnostech přízemí a na nádvoří (J. Čiháková)

Míšeňská čp. 70/III – přestavba dvorního křídla (J. Čiháková)

Tomášská čp. 20/III – rekonstrukce domu (J. Havrda - J. Čiháková)

Valdštejnská čp. 154/III – výstavba podzemních garáží pro potřeby Senátu ČR (J. Čiháková)

PRAHA 1 – STARÉ MĚSTO a JOSEFOV

Celetná ulice – rozvod plynu (Zd. Dragoun)

Dlouhá třída čp. 733/I – rekonstrukce domu (Zd. Dragoun)

Haštalská čp. 1031 – výkop anglického dvorku (Zd. Lochmann)

Konviktská ulice – obnova vodovodního řadu (M. Omelka)

Karlova čp. 153/I – prohlubování sklepa (Zd. Dragoun)

Liliová čp. 248/I – rekonstrukce domu (J. Havrda)

Martinská ulice – oprava kanalizace (M. Omelka)

Na Perštýně čp. 356/I – adaptace domu (Zd. Dragoun)

Národní třída čp. 313/I – rekonstrukce domu (Zd. Dragoun)

Národní třída čp. 1036/I – novostavba domu (Zd. Dragoun)

Rybná ulice čp. 669/I – rekonstrukce domu (Zd. Dragoun)

Rytířská ulice čp. 401/I a 402/I – statické sondy před rekonstrukcí domu (Zd. Dragoun)

Náměstí Jana Palacha čp. 1/V – kanalizační šachta (Podliska)

Staroměstské náměstí čp. 604/I – částečné vybírání zasypu suterénu (Zd. Dragoun)

PRAHA 1 – NOVÉ MĚSTO

Jungmannova – oprava vodovodu (M. Selmi Wallisová)

Karlovo náměstí čp. 307/III – areál ČVUT (M. Tryml)

Lazarská – šachta v rámci budování kolektoru na Novém Městě (M. Selmi Wallisová)

Školská – šachta v rámci budování kolektoru na Novém Městě (M. Selmi Wallisová)

Vodičkova čp. 680/II – přípojka ke kolektoru na Novém Městě (M. Selmi Wallisová)

Vodičkova před čp. 681/II – havárie kanalizace v rámci budování kolektoru na Novém Městě (M. Selmi Wallisová)

Vodičkova před čp. 696/II – havárie kanalizace v rámci budování kolektoru na Novém Městě (M. Selmi Wallisová)

VodičkovaxJungmannova – pomocná šachta v rámci budování kolektoru na Novém Městě (M. Selmi Wallisová)

PRAHA 2 – NOVÉ MĚSTO

Na Slupi ppč. 1428, 1429 – celoplošný výzkum na místě budoucího bytového komplexu (M. Selmi Wallisová)

PRAHA 4 – PODOLÍ

Pod Vyšehradem ppč. 95, výstavba bytového domu (J. Podliska)

U Podolského sanatoria čp. 3, rekonstrukce domu (J. Podliska)

PRAHA 6 – BŘEVNOV

Atletická – bytový areál Panorama Strahov (Zd. Dragoun)

PRAHA 6 – HRADČANY

Gymnázium J. Keplera (M. Tryml)

Nálezové zprávy

ČIHÁKOVÁ, J.: Praha 1 – Malá Strana, Josefská čp. 28/III, nálezová zpráva o výzkumu.

21/86 NPÚ ÚOP Praha. Uloženo archiv ARÚ AV ČR Praha.

HAVRDA, J.: Praha 1 – Malá Strana, Břetislavova čp. 304/III, 305/III, 306/III, Nálezová zpráva o záchranném archeologickém výzkumu č. 19/03, NPÚ ÚOP Praha, Archiv ARÚ AV ČR, čj. 5443/05.

PODLISKA, J.: Praha 4 – Podolí, Pod Vyšehradem ppč. 95, nálezová zpráva o archeologickém výzkumu č. 6/05 NPÚ ÚOP Praha, archiv ARÚ AV ČR čj. 9039/05.

PODLISKA, J.: Praha 4 – Podolí, U podolského sanatoria 3/4, nálezová zpráva o archeologickém výzkumu č. 18/05 NPÚ ÚOP Praha, archiv ARÚ AV ČR čj. 9040/05.

Investorské zprávy

ČIHÁKOVÁ, J. – HAVRDA, J.: Zpráva o zjišťovacím archeologickém výzkumu v Praze 1 – Malá Strana, Letenská ulice, čp. 29 – 33/III, sondy I a II.

ČIHÁKOVÁ, J. – HAVRDA, J. – KOVÁŘ, M.: Zpráva o zjišťovacím archeologickém výzkumu v Praze 1 – Malá Strana, Letenská ulice, čp. 29 – 33/III, v místě plánovaného průchodu.

DRAGOUN, Zd.: Zpráva o výsledcích archeologického dohledu na stavbě obytného areálu Panorama Strahov v Atletické ulici v Praze 6.

DRAGOUN, Zd.: Zpráva o výsledcích záchranného archeologického výzkumu při stavebních úpravách domu čp. 669/I v Rybné ulici na Starém Městě pražském.

HAVRDA, J.: Zpráva o zjišťovacím archeologickém výzkumu v Praze 1 – Staré Město, Liliová ulice čp. 248/I.

OMELKA, M.: Zpráva o výsledcích záchranného archeologického výzkumu při obnově vodovodních řadů v ulici Karoliny Světlé na Starém Městě pražském.

OMELKA, M.: Zpráva o výsledcích archeologického dohledu při opravě kanalizace v Martinské ulici na Starém Městě pražském.

TRYML, M.: Zpráva o výsledcích zjišťovacího archeologického výzkumu na dvoře areálu ČVUT na Karlově náměstí (Praha 1 – Nové Město).

TRYML, M.: Zpráva o výsledcích záchranného archeologického výzkumu v areálu Gymnázia J. Keplera v Praze 6.

Archeologická památková péče

Archeologické oddělení NPÚ ÚOP Praha vede centrální databázi stavebních akcí na území Prahy, při nichž by mohlo dojít k zachycení archeologických nálezů. Podmínky pro ochranu archeologických lokalit jsou součástí odborných stanovisek, která slouží jako podklad pro správní řízení orgánů státní správy (Odbor kultury, památkové péče a cestovního ruchu Magistrátu HMP, Ministerstvo životního prostředí apod.). V roce 2005 bylo vydáno archeologickým odborem celkem 656 těchto stanovisek. Nezanedbatelnou součástí činnosti archeologického oddělení je informační servis pro stavebníky v otázkách, týkajících se naplňování archeologických částí zákona č. 20/1987 Sb.

Ředitel NPÚ ÚOP Praha svolává jako svůj poradní orgán Pražskou archeologickou komisi a archeologické oddělení zajišťuje její činnost. Tato komise schvaluje žádosti o přidělení finančních prostředků z Programu podpory záchranných archeologických výzkumů MK ČR. Dále komise koordinuje provádění archeologických výzkumů na území hl. m. Prahy,

jmenuje koreferenty jednotlivých výzkumů a dohlíží na odbornou kvalitu jejich provedení. V roce 2005 jednala komise celkem sedmákrát.

MEZINÁRODNÍ SPOLUPRÁCE

7. 10. 2005 – Komise na archeologickém výzkumu kostela sv. Margity v Kopčanech (Slovenská republika) – Zd. Dragoun

PREZENTAČNÍ ČINNOST

Internetová prezentace NPÚ ÚOP Praha na adrese www.sweb.cz/spuhmp/spuhmp

21. – 22. října 2005 – výstava „Čtyřicet let v podzemí“. Palác pánů z Poděbrad a Kunštátu v Řetězové ulici na Starém Městě pražském v rámci Dne památkové péče pro veřejnost. Výstava připomněla 40 let činnosti archeologického oddělení Pražského památkového ústavu, dnes Národního památkového ústavu, územního odborného pracoviště v hlavním městě Praze. Návštěva výstavy byla zároveň na delší dobu poslední příležitostí shlédnout zdejší románské prostory, které budou uzavřeny po dobu probíhající rekonstrukce objektu. Připravil a prezentoval archeologický odbor NPÚ ÚOP Praha ve spolupráci s Muzeem hlavního města Prahy a antropologickým oddělením Národního muzea. Výstavu shlédlo cca 1 300 návštěvníků.

V listopadu 2005 byla na Staroměstské radnici zahájena výstava „Pražská pohřebiště a hřbitovy jako součást kulturního a historického dědictví i městské zeleně“. Ve spolupráci s Útvarem rozvoje hlavního města Prahy zde byl, mimo jiné, prezentován vedoucím výzkumu M. Omelkou způsob zpracování (plány, rešerše, matric, antropologie, fotodokumentace, katalogy nálezů) archeologického výzkumu hřbitova ve Šporkově ulici na Malé Straně. Současně zde byly vystaveny ukázky drobných nálezů vyzvednuté pracovníky NPÚ v rámci výzkumu. Za první dva měsíce od otevření shlédlo výstavu cca 7000 návštěvníků.

CELOŽIVOTNÍ VZDĚLÁVÁNÍ PRACOVNÍKŮ PAMÁTKOVÉ PÉČE

Památková péče, stav, problémy, perspektivy (č. 630214), FF UK Praha – Mgr. J. Hájek

MOVITÉ A NEMOVITÉ PAMÁTKY NAVRŽENÉ V ROCE 2005 – PŘEHLED

objekt	čj.	podán dne
1. čp. 850/II, Na Příkopě 8, Interiér býv. krejčovství Kníže & Comp.	2728	28. 02.
2. čp. 247, Nové Město, Masarykovo nábř. 14	5723	6. 05.
3. čp. 490, Nové Město, Sokolská 31, lékařský dům	3262	30. 03.
4. čp. 710, Nové Město, Vodičkova 31, tzv. Myšák	3947	22. 04.
5. čp. 715, Nové Město, Vodičkova 23, Palackého 15	3538	4. 11.
6. čp. 1038, 1039, Dejvice, Na Míčánce 49, 50	10016	26. 10.
7. čp. 319, Karlín, Malého 1, sokolovna	4928	22. 04.
8. čp. 670, Kyje, Jordánská, vila	9188	26. 10.
9. Areál Psychiatrické léčebny, Bohnice, Ústavní	4881/04	3. 10.
10. Pražský Semmering, Hlubočepy	13632	14. 10.
11. čp. 1262–1270, Holešovice, Tusarova 5, 9, 13, Tovární 6, 8, 10, malobyť. domy, soubor domů	14116	13. 10.
12. Kostel sv. Františka, Krč, U Habrovky	9258	4. 07.
13. čp. 391, Libeň, Pod Labuťkou 4, cihelná pec	10121	4. 08.
14. Štolový kryt, Radlice, U Starého židovského hřbitova	9257	4. 07.
15. čp. 36, Vinohrady, Italská 25	3910	29. 03.
16. čp. 2400, Vinohrady, Polská 1, Riegr. sady, sokolovna	7373	1. 06.
17. čp. 517, Vinohrady, Americká 7, viz prohlášené	959	28. 02.
18. Hrobka Černínů, Vnoř, Vnořský hřbitov, Mladoboleslavská	9214	11. 07.
19. čp. 70 a 899, Žižkov, Miranka (Ponec), viz prohlášené	19856/04	9. 03.
20. čp. 928/I, Staré Město, Dušní 1, Interiér obchodu Železářství Koula Jan	11161	29. 07.

PŘEHLED OBJEKTŮ A AREÁLŮ PROHLÁŠENÝCH ZA KULTURNÍ PAMÁTKY V ROCE 2005

Košíře

Kostel sv. Jana Nepomuckého vč. mobiliáře, Košíře, Nepomucká

Čj. MK ČR 9755/04, 24. 1. 05

Malá Strana

čp. 115, Malá Strana, Zborovská 64

Čj. MK ČR 21892/04, 2. 5. 05

Vinohrady

čp. 517, Vinohrady, Americká 7, Jana Masaryka 30

Čj. MK ČR 637/05, 11. 8. 05

Josefov

čp. 125, Josefov, Pařížská 16

Čj. MK ČR 21904/04, 3. 5. 05

Bubeneč

čp. 74, Bubeneč, strážní domek nad tunelem Buštěhradské dráhy, Stromovka

Čj. MK ČR 11563/04, 15. 3. 05

Žižkov

čp. 70 a 899, Žižkov, Husitská 24, 24a, bývalá usedlost Miranka, dnes kino Ponec

Čj. MK ČR 20785, 19. 9. 05

Vysočany

čp. 616, Vysočany, Kolbenova 34, hala nástrojárny (19), součást závodu PRAGA

Čj. MK ČR 11137/04, 15. 4. 05

Komentář

V r. 2005 bylo za památku prohlášeno sice méně objektů, svým charakterem, funkčním typem i architektonickou charakteristikou však výrazným způsobem doplňují a obohacují památkový fond v Praze.

Dosud málo zastoupenou skupinu sakrálních staveb ze 40. let 20. století reprezentuje *kostel sv. Jana Nepomuckého* (vč. mobiliáře), *Košíře, Nepomucká ulice*. Kostel sv. Jana je sálová orientovaná stavba na obdélném půdoryse se zvonici při severovýchodním nároží budovy. Součástí stavby kostela je i zimní kaple a farní sál.

Před západním nárožím budovy je do severní stěny kostela zapuštěna hmota vysoké kvadratické zvonice, ukončené otevřeným pravouhlým nástavcem ve vrcholu s křížem.

Kostel postaven v letech 1940–42. Autorem projektu bohatého na četné prvky a detaily interiéru je Ing. arch. Jaroslav Čermák. V důsledku války nebyly realizovány všechny záměry architekta, který dále počítal s postavením farní budovy a trojramenného schodiště s Lurdskou kaplí. Ta měla stát nad pramenem nacházejícím se v těchto místech.

V členění architektury i řešení jednotlivých prvků interiéru a jeho vybavení je výtvarně uplatněn nepomucký ikonografický motiv jazyka. Reliéfní závěrovou stěnu za oltářem provedl sochař J. Wielgus v roce 1942, autorem vitráží je malíř J. Liesler. Kostel je významnou funkcionalistickou chrámovou stavbou, architektonicky originálně řešenou a zároveň plně vystihující svůj účel, s hodnotným vnitřním uspořádáním a výtvarnými akcenty (např. velmi moderní sklon prostoru lodi srovnatelný s Janákovým Husovým sborem na Vinohradech).

Při výzdobě a vnitřním řešení se dílčím způsobem uplatnila řada dalších významných umělců. Kostel, výrazně pohledově exponovaný nad Plzeňskou ulicí, je jednou z mála sakrálních staveb postavených za války ve 40. letech 20. století.

Architekturu činžovních domů ze závěru 19. a počátku 20. století zastupuje dům *čp. 115, Malá Strana, Zborovská 64*, postavený pro V. Skučka a J. Zeyera podle plánů R. Nováka z roku 1886 v neorenesančním stylu s prvky české renesance. S výjimkou umístění hlavního vchodu je objekt naprosto (i v detailu) shodný se sousedním levým domem *čp. 117, Zborovská 66* (jedná se o dvojdom).

Fasáda do Zborovské ulice je příkladem kvalitního užití poznatků ze studia domácích renesančních staveb ze 16. a raného 17. století. Cenné uměleckořemeslné detaily intaktně dochované téměř v celém objektu dokreslují působivost interiérů měšťanského domu konce 19. století.

Nárožní dům *čp. 517, Vinohrady, Americká 7, Jana Masaryka 30* z roku 1888 je rovněž v neorenesančním slohu. Součástí objektu je i zahradní plocha s několika vzrostlými stromy uzavírající objekt na nároží bloku. Jedná se o architektonicky i urbanisticky pozoruhodný neorenesanční objekt, jeden z významných dokladů původní vinohradské zástavby. Dům má mimořádně kvalitní řešení fasády s dochovanými četnými prvky vnitřní výzdoby z doby výstavby koncem 80. let 19. století.

V duchu pokročilé secese stavitele Josefa Blechy z let 1905–06 je postaven nárožní dům *čp. 125, Josefov, Pařížská 16*. Čtyřpatrový objekt stojí na nároží Široké a Pařížské ulice, v nárožní části je zakončený věžovou nástavbou. Zcela mimořádnou hodnotu představuje domovní schodiště. Objekt s původní dochovanou dispozicí a prvky interiéru vč. truhlářských prvků a detailů kování, leptaných skleněných výplní, kachlových kamen ad., které dokládají mimořádnou úroveň činžovní asanační zástavby v této části města.

Součástí širšího návrhu na prohlášení je *čp. 74, Bubenec, strážní domek nad tunelem Buštěhradské dráhy, Stromovka*. Z navrženého celku domku s historickým tunelem byl prohlášen pouze strážní domek, jednopatrový objekt stojící nad kolejíštěm železničního tunelu Buštěhradské dráhy s dvorkem na východní straně. Nad přízemím z kamenného zdiva s nárožními z opracovaných kvádrů pokračuje hrázděné patro s dekorativními vyřezávanými prvky a strukturovanými cihelnými výplněmi. Před štítovým průčelím předstupuje balkon na dřevěné konstrukci s prořezávanými a tesařskými dekorativními prvky. Tunel i s domkem vznikly v období 1852–69, při rozšiřování a přestavbách Buštěhradské dráhy, jedné z historicky nejpmátnějších a z větší části stále ještě autenticky dochovaných železničních tratí v Čechách.

Domek i tunel jsou dochovány bez patrných rušivých zásahů. Strážní domek byl původně spojen s tunelem (dnes zazděné schodiště). Pozdně klasicistní prvky tunelu a portálů historicky představují spolu s domkem stavební a funkční celek, vzácně dochovaný příklad železničního stavitelství třetí čtvrtiny 19. století a jeho vysoké architektonické úrovně. Tunel nebyl prohlášen za památku z důvodů chystané nové rychlodráhy do Ruzyně, plánované přes tuto lokalitu.

Oblast industriální architektury dále zastupuje drobný areál *čp. 70 a 899, Žižkov, Husitská 24, 24a*. Bývalá součást usedlosti Miranka *čp. 70* byla postavena v roce 1830 v západní části parcely zahrady, dnes nedochované starší budovy usedlosti. V letech 1833–36 při objektu zřízena továrna na cikorii a řepkový olej, v roce 1886 byly budovy přestavěny a upraveny na výrobu měděného zboží firmy STA-

BENOW. Současně byla upravena klasicistní obytná budova. Výroba zanikla roku 1905. V přední části haly při ulici Husitské bylo v roce 1910 zřízeno kino Ponec a přistavěna postsecesní lodžie.

Architektonicky pozoruhodný areál původní klasicistní usedlosti přibližuje stavební i historický vývoj Žižkova v počátcích jeho industriálního vývoje. Vlastní objekt Miranky čp. 70 vyniká svou architektonickou kvalitou. Dochovány jsou historické konstrukce a interiérové prvky. Objekty bývalé továrny STABENOW s komínem a zejména přístavba lodžie kina PONEC se řadí mezi architektonicky významné a lokálně exponované stavby počínající architektonické moderny. Stropy tovární haly při ulici představují vzácný a velmi raný příklad segmentových stropních konstrukcí vzniklých na přelomu 19. a 20. století. Stavební vývoj objektu v závěru 19. století je těsně spojen s rozvojem a budováním Pražské spojovací a Turnovské dráhy (s jeho opěrnou zdí a náspem).

Významnou industriální stavbu postavenou v duchu slohově čistého funkcionalismu představuje *hala nástrojárny č. 19, součást závodu PRAGA, čp. 616, Vysočany, Kolbenova 34*. Hala je situována v dolní části areálu ve svažitém terénu k údolí Rokytky, její součástí je i zásobník prachu samostatně stojící u haly, napojený na ventilační systém haly-nástrojárny a dochovaná drobná stavba s kompresorem zásobníku.

Objekt haly je pozoruhodný jak svým architektonickým řešením, navazujícím na nejlepší tradice českého funkcionalismu s individualizovaným řešením fasád, tak originálním zastropením vlastní haly. Je významným dokladem vývoje industriální architektury v období konce 40. let 20. století.

PŘÍRŮSTKY RESTAURÁTORSKÝCH ZPRÁV A DALŠÍCH DOKUMENTŮ

Viz Odbor Dokumentace - Referát dokumentace

POSKYTOVÁNÍ INFORMACÍ PODLE ZÁKONA Č. 106/1999 SB., O SVOBODNÉM PŘÍSTUPU K INFORMACÍM

Národní památkový ústav – ústřední odborné pracoviště v hl. městě Praze (NPÚ ÚOP Praha) jako povinný subjekt podle zákona č. 106/1999 Sb., o svobodném přístupu k informacím, byl v roce 2005 povinen poskytovat informace vztahující se k jeho působnosti podle ustanovení tohoto zákona.

Žádost o poskytnutí informace mohl žadatel podat ústně nebo písemně v sídle NPÚ ÚOP Praha, na adrese: Národní 37, Praha 1, nebo prostřednictvím internetu na adrese: info@praha.npu.cz. V roce 2005 byly informace NPÚ ÚOP Praha dle příslušného zákona poskytovány průběžně, a to telefonicky, písemně, formou e-mailu a ústně. Týkaly se metodiky podávání žádostí o vyřizování spisů, zařazení objektů do Ústředního seznamu kulturních památek. Na základě žádostí poskytuje ústav žadatelům i kopie odborných vyjádření vyhotovených k jednotlivým žádostem a ostatní dostupné informace o příslušném objektu. V roce 2005 byla kromě jednotlivých žádostí zpracována jedna obsáhlá žádost soukromé žadatelky, týkající se objektu U Letenského sadu čp. 1296, Praha 7, obsahující kompletní kopii spisu.

V roce 2005 byl registrován tento soudní spor a správní řízení:

1. soudní spor, kde na straně žalovaného je NPÚ; od roku 2000 je veden proti NPÚ spor o zaplacení část-

ky 249.160,00 Kč s příslušenstvím podaný vlastníky čp. 611, Praha 1, Nové Město, Štěpánská manželé Ivanou a Jiřím Souhradovými. Částka představuje jimi zaplacenou cenu záchranného archeologického výzkumu v objektu sdružení Archaia, které výzkum provedlo. Žalobci žádají úhradu těchto nákladů s tím, že oni jakožto nepodnikatelský subjekt nejsou povinni náklady takového výzkumu nést. Ve věci měl ústav úspěch u soudu prvního stupně a taktéž i u soudu druhého stupně, ovšem žalobce podal odvolání a řízení probíhá u Nejvyššího soudu v Brně.

2. správní řízení – žádost České pojišťovny a. s. o náhradu za majetkovou újmu v souvislosti s archeologickým výzkumem ve Vladislavově ulici bylo pravomocně ukončeno.

V roce 2005 nebylo zahájeno žádné řízení s NPÚ ÚOP Praha o sankcích za nedodržování tohoto zákona.

Informace týkající se založení NPÚ ÚOP Praha (dříve PÚPP – Pražský ústav památkové péče, SPÚ HMP – Státní památkový ústav v hl. městě Praze), podmínek a principů, za nichž provozuje svou činnost (Statut NPÚ, sdělení MK ČR ze dne 2. 1. 2003 o vzniku NPÚ), popis jeho organizační struktury, přehled nejdůležitějších právních předpisů, podle nichž NPÚ ÚOP Praha zejména jedná, včetně jejich aktuálního znění, výroční zpráva za předcházející kalendářní rok a další důležité informace týkající se činnosti NPÚ ÚOP Praha jsou zveřejněny na těchto internetových stránkách: www.sweb.cz/spuhmp/spuhmp.

PUBLIKAČNÍ ČINNOST

ČIHÁKOVÁ, Jarmila: Sklep hrázděného domu 14. století v Nerudově ulici čp. 211 na Malé Straně. In: *Forum urbes medii aevi II*, Brno 2005, 158-164.

ČIŽINSKÁ, Helena: Pražské Jezulátko a jeho garde-roba. *Zprávy památkové péče* 65, 2005, s. 103-112.

ČIŽINSKÁ, Helena: Publikace Svět vzhůru nohama (rec.), *Zprávy památkové péče* 65, 2005, s. 453-455.

DRAGOUN, Zdeněk: Osídlení a vliv člověka na krajinu. In: Kubíková, Jarmila – Ložek, Vojen – Špryňar, Pavel a kol.: *Praha. Chráněná území ČR*, svazek 12, Praha 2005, 71-79.

DRAGOUN, Zdeněk – DRAGOUN, Michal: K archeologickému nálezu pozůstatků písemností v domě čp. 353/I na Starém Městě pražském, *Průzkumy památek* 12/1, 2005, s. 104-110.

DRAGOUN, Zdeněk – MARTINKOVÁ, Hana: Památky středních Čech v odborném tisku (rok 2004). *Památky středních Čech* 19/2005.

DRAGOUN, Zdeněk – THEINHARDT, Markéta: *La Prague princière (IXe siècle – 1230)*. In: Theinhardt, Markéta – Benešová, Klára – Dragoun, Zdeněk – Horyna, Mojmir – Pešek, Jiří – Petrasová, Taťána – Prah, Roman – Švácha, Rostislav: *Prague. Paris* 2005, s. 23-39.

HOLÁ, Lucie – KOSOVÁ, Eva: Konference Muzea, památky a konzervace, Slezská univerzita v Opavě, příspěvek: *Využití památek* (sborník v tisku).

HOLÁ, Lucie: *Sborník příspěvků ze semináře konaného v Plasích a Mariánské Týneci ve dnech 11.–13. 5. 2005* (sborník v tisku).

KOSOVÁ, Eva: V roce tři po velké vodě, Praha 1, Malá Strana, *Zprávy památkové péče* 65/2005, s. 4.

KOSOVÁ, Eva: Rekonstrukce kostela Sv. Máří Magdalény pro účely Českého muzea hudby, *Stavba* 1/2005.

MARTINKOVÁ, Hana a kol. (archeologická periodika DRAGOUN, Zdeněk): *Průzkumy památek v odborném tisku za rok 2004*, *Průzkumy památek* 12/2, 2005, s. 214-236.

PODLISKA, Jaroslav: *Výroba a zpracování železa v pražské předlokační aglomeraci (příspěvek archeologie k poznání nezemědělských aktivit 9.–13. století)*, Praha, Univerzita Karlova, nepublikovaná disertační práce, s. 1-180.

PODLISKA, Jaroslav: *Náměstí Republiky, rok poté... Živá archeologie, (Re)konstrukce experiment v archeologii* 6/2005, s. 75-77.

PODLISKA, Jaroslav – KRAJÍČ, Rudolf – SEDLÁČKOVÁ, Hedvika – VESELÁ, Jana: Renesanční sklo v archeologických nálezech v Čechách a na Moravě. In: Drahotová, O. a kol.: *Historie sklářské výroby v českých zemích*, I. Díl, Od počátků do konce 19. století. Praha 2005.

SOCHOR, Lubomír: Hospodářské stavby v rezervaci lidové architektury Stodůlky – jejich využití, in: *Sborník ze semináře o lidové architektuře v Prachaticích*, září 2004, NPÚ 2005.

PEDAGOGICKÁ ČINNOST

VOŠ a SVŠ Václava Hollara, Hollarovo náměstí 2, Praha 3 – Lucie Holá

Kurz přednášek *Archeologie středověké Prahy*, Západočeská univerzita Plzeň, katedra archeologie (garant M. Tryml, dále I. Boháčová, J. Čiháková, L. Hrdlička, B. Nechvátal, J. Podliska)

15. 12. 2005 Přednáška *Středověký člověk očima archeologa aneb cesta do minulosti města*, cyklus přednášek *Středověký člověk*, pořadatel Ústav českých dějin Filozofické fakulty UK v Praze – J. Podliska

30. 4. 2005 Exkurze ZŠ Březnice – Zbraslavský klášter a oppidum Závist – Zd. Dragoun

16. 5. 2005 Exkurze s přednáškou o rotundě sv. Václava pro studenty Katolické teologické fakulty UK – J. Čiháková

19. 5. 2005 Exkurze s přednáškou o rotundě sv. Václava pro studenty Západočeské univerzity v Plzni – J. Čiháková

30. 8. 2005 Exkurze průvodců PIS v paláci pánů z Kunštátu a Poděbrad čp. 222/I v Řetězové ulici – Zd. Dragoun

16. 11. 2005 Den osobností na Gymnáziu Arabská – Zd. Dragoun

PŘEDNÁŠKOVÁ A POPULARIZAČNÍ ČINNOST

11.–13. 5. 2005 – příspěvek: *Využití historických objektů v Pražské památkové rezervaci*, L. Holá

19. 11. 2005 – Přednáška *ŽABÁK, neobvyklý kámen v pražské architektuře*, Praha – D. Březinová, B. Schulmannová, J. Růžicková

11.–13. 2005 – Plasy; příspěvek: *Schwarzenberský palác*, D. Havlíková

ÚČAST V KOMISÍCH, SPOLEČNOSTECH, VĚDECKÝCH, REDAKČNÍCH A DALŠÍCH RADÁCH

Členství v odborných komisích

Grantová komise MK ČR v oblasti ochrany movitého kulturního dědictví, muzeí a galerií – Zd. Lochmann

Komise odborníků pro opravu Karlova mostu – Zd. Dragoun

Komise na stavebně historickém výzkumu roudnického zámku – Zd. Dragoun

Komise pro posouzení záchranných výzkumů na trase hradecké dálnice – Zd. Dragoun

Komise Rady hlavního města pro památkovou péči na území hlavního města Prahy – Zd. Dragoun, M. Zachař

Koreferentská komise záchranného archeologického výzkumu v kasárnách Jiřího z Poděbrad na náměstí Republiky v Praze – Zd. Dragoun – předseda, J. Čiháková, M. Tryml, J. Podliska – členové

Koreferentská komise záchranného archeologického výzkumu na stavbě budovy ČSOB v Radlicích – Zd. Dragoun

Podoborová komise společenských věd Grantové agentury České republiky – Zd. Dragoun

Pražská archeologická komise – Zd. Dragoun – předseda, Zd. Lochmann – tajemník

Vědecká rada ARÚ AV ČR – Zd. Dragoun

Regenerační komise městské památkové zóny Smíchov, Praha 5 – L. Sochor

Komise územního rozvoje Prahy 1 – M. Zachař

Sbor expertů MHMP OKP – M. Zachař, L. Špaček

Kulturní a památková komise při MČ OÚ Praha 5 – L. Sochor, E. Doležalová

Rada specialistů Národního památkového ústavu pro památkově chráněné zahrady a parky – Z. Mladá

Komise regenerace městských památkových zón pro Prahu 10 – M. Bártová, M. Tins

Komise vesnických sídel a lidové architektury při MK ČR – M. Tins

Odborná skupina pro výzkum skla České společnosti archeologické – J. Podliska

Komise Ministerstva kultury ČR pro hodnocení návrhů na prohlášení věci za kulturní památku a žádosti na zrušení prohlášení kulturní památky, sekce movitých kulturních památek – H. Čížinská

Komise Ministerstva kultury ČR pro Program restaurování movitých kulturních památek, pracovní tým – H. Čížinská

Členství v redakčních radách

Archaeologica Pragensia – Zd. Dragoun

Pražský sborník historický – Zd. Dragoun

Průzkumy památek – Zd. Dragoun

Sborník muzea středního Posázaví v Ratajích nad Sázavou a Archeologické společnosti při ZU v Plzni – M. Kovář

Zprávy památkové péče – M. Tryml

Forum Urbes Medii Aevi – J. Podliska

Členství ve společnostech a profesních sdruženích

Archaia Praha o. p. s. – M. Tryml – člen představenstva, Zd. Lochmann – předseda dozorcí rady

Česká archeologická společnost – J. Čiháková, Zd. Dragoun, J. Havrda, Zd. Lochmann, M. Omelka, J. Podliska, M. Tryml, M. Selmi Wallisová

Oborová skupina pro výzkum skla při České archeologické společnosti – J. Podliska

Klub Augusta Sedláčka – Zd. Dragoun, M. Müller

Pražský archeologický fond, nadace na záchranu kulturního dědictví – M. Tryml – ředitel nadace, Zd. Dragoun – revizor

Vlastivědný klub Šternberk – M. Kovář – předseda

Společnost přátel starožitností – J. Čiháková

Spolek pro záchranu hradu Vízmburku – Zd. Lochmann, předseda

Uměleckohistorická společnost v českých zemích (UHS) – H. Čížinská, I. Furáková, Z. Pospíchalová, L. Sochor, P. Vaňous

Sdružení profesionálních pracovníků památkové péče – H. Čížinská, E. Doležalová, I. Dryková, I. Furáková, D. Havlíková, L. Holá, M. Jedlička, E. Kosová, M. Maták, P. Matoušková, Zd. Mladá, J. J. Outrata, Z. Pospíchalová, J. Růžicková, Z. Rysová, J. Straňák

Česká komora architektů (ČKA) – M. Bártová, P. Cibulová, E. Doležalová, M. Lierová, Zd. Mladá

Česká komora stavebních inženýrů a techniků – M. Ernýgrová

Česká křesťanská akademie, uměnovědná sekce – H. Čížinská

Společnost přátel beuronského umění – H. Čížinská

Klub Za starou Prahu – H. Čížinská, M. Jedlička, M. Tryml, J. Zavřel

Společnost přátel Uměleckoprůmyslového muzea – M. Lierová

ÚČAST NA SEMINÁŘÍCH A KONFERENCÍCH

22.–23. 3. 2005 *Obnova památek: okna, dveře*, Masarykova kolej – D. Havlíková, J. Červinková, I. Furáková, L. Holá, P. Matoušková, M. Matějovičová

8. 4.–10. 4. 2005 *Dějiny staveb* – Nečtiny – Zd. Dragoun, D. Havlíková, J. Červinková, H. Nejedlá, I. Furáková, J. Růžicková, M. Jedlička, E. Kosová

19. 4. 2005 *Archeologia technica* - Brno, 25. seminář o zkoumání výrobních objektů a technologií archeologickými metodami – J. Podliska – referát Výroba a zpracování železa v pražské předlokační aglomeraci, J. Havrda a J. Čiháková

20. 4.–22. 4. 2005 *Forum urbes medii aevi IV* – Brno, mezinárodní seminář na téma parcelace a uliční sítě ve vrcholně středověkých městech Evropy – J. Podliska, J. Havrda, J. Čiháková

20. 4.–21. 4. 2005 *Muzea, památky a konzervace*, Opava – J. Červinková, L. Holá, P. Matoušková, E. Kosová

11.–13. 5. 2005 *Plaský klášter a jeho minulý a současný přínos pro kulturní dějiny* – D. Havlíková, M. Jedlička, J. Růžicková, J. Červinková, I. Furáková, L. Holá, H. Nejedlá, B. Skalická, B. Vejvodová

12. 5.–14. 5. 2005 – valná hromada SPPPP ve Žďáře nad Sázavou – Z. Pospíchalová

23. 5.–24. 5. 2005 *Nerezidenční části raně středověkých centrálních aglomerací v Čechách a na Moravě 2005*, grant GA ČR reg. č. 404/05/2671 – Vřesník u Humpolce, kolokvium spoluřešitelů projektu, J. Čiháková – J. Havrda: referát „Praha – Malá Strana. Stav a perspektivy výzkumu“.

26. 5. 2005 konference – *Počítačová podpora v archeologii* – Křivoklát – J. Havrda

30. 5.–2. 6. 2005 konference – *Archeologie a veřejnost*, Nové Hrady – M. Tryml

31. 5.–3. 6. 2005 *Dokumentace historických staveb*, Poděbrady – I. Furáková, M. Jedlička, H. Nejedlá, J. Červinková, D. Havlíková, L. Holá, J. J. Outrata, H. Čížinská, P. Vaňous, J. Hájek

1. 6. 2005 *Poznávání a dokumentace historických staveb* – Poděbrady – Zd. Dragoun – referát Ke vztahu archeologických výzkumů a stavebně historických průzkumů, J. Havrda – M. Rykl – M. Tryml – Vý-

zkum bývalého kostela v domě čp. 387/III v Karmelitské ulici na Malé Straně. Ke spolupráci SHP a archeologického výzkumu.

8. 6.–10. 6. 2005 XXXIII. *seminář archeologů z muzeí a památkových institucí* – Třebíč – M. Omelka, Zd. Lochmann

11. 9.–14. 9. 2005 *Vápno a vápenné technologie při obnově památek*, Banská Štiavnica – D. Havlíková, J. Červinková, H. Nejedlá, I. Furáková, M. Lierová

17.–18. 9. 2005 vernisáž výstavy *Beuroner Kunst in der Wiener Secession*, cyklus přednášek a diskuse v Beuronu – H. Čížinská

19. 9.–23. 9. 2005 XXXVII. *mezinárodní konference archeologie středověku* – Chrudim – Zd. Dragoun – referát Majetkové poměry na území Starého Města pražského v 11.–13. století ve světle písemných zpráv, J. Podliska – J. Zavřel – referát K problematice identifikace archeometalurgického materiálu na příkladu raně středověké Prahy, J. Havrda a M. Tryml – referát Neznámé raně středověké opevnění jižní části pražské Malé Strany, Zd. Lochmann, M. Kovář

13. 10.–16. 10. celopodnikový odborný seminář: *Severní Čechy a Horní Lužice – obnova památek regionu* (garant: A. Křížová)

10/2005 *Odborně metodický den – krovy*; Telč – H. Nejedlá, J. Červinková, D. Havlíková, I. Furáková, M. Jedlička

3. 11. 2005 *Konference – Archeologie v NPÚ* – Praha – Zd. Dragoun, J. Havrda, Zd. Lochmann, M. Omelka, M. Tryml – referát Archeologie v pražském pracovišti NPÚ, J. Podliska, M. Selmi Wallisová, J. Čiháková

11. 11. 2005 – *celopodniková exkurze do Městské památkové rezervace Úštěk a okolí* (garant: I. Augstenová, NPÚ ÚOP Ústí n. Labem)

29. 11. 2005 – *Georg Dehio a jeho význam pro moderní památkovou péči* (ICOMOS a NPÚ), MK ČR – P. Vaňous

8. 12. 2005 *Odborně metodický den NPÚ ÚOP Brno na téma Archeologie v Městských památkových rezervacích*, přednáška Ochrana archeologického dědictví v Praze – J. Havrda a M. Tryml

Semináře STOP pořádané pravidelně společnostmi pro technologie ochrany památek – odborní referenti

ROZBOR HOSPODAŘENÍ

ČERPÁNÍ ÚČELOVÝCH PROSTŘEDKŮ V ROCE 2005

Hospodaření NPÚ ÚOP Praha probíhalo v rámci upraveného rozpisu rozpočtu Ministerstva kultury ČR.

Celkový příspěvek zřizovatele za rok 2005 činil 39 064 tis. Kč v položkách :

35 102 tis. Kč	provozní dotace na činnost organizace
784 tis. Kč	institucionální prostředky na projekt vědy a výzkum „Nové prameny k raně a vrcholně středověkým dějinám Prahy“
1 971 tis. Kč	institucionální prostředky na projekt V+V „Terénní a badatelský průzkum, dokumentace a pasportizace ohrožených skupin památek na území hlavního města Prahy“
189 tis. Kč	institucionální prostředky na projekt V+V „Odborné poznávání, vědecké hodnocení, dokumentace a evidence movitého kulturního dědictví“
16 tis. Kč	institucionální prostředky na projekt V+V „Odborné poznávání, vědecké hodnocení, dokumentace a evidence nemovitého kulturního dědictví“
350 tis. Kč	účelová dotace na program „Reidentifikace kulturních památek v ČR“
60 tis. Kč	účelová dotace na program „Integrovaného systému ochrany movitého kulturního dědictví“
343 tis. Kč	účelová dotace na program podpory záchranných archeologických výzkumů
249 tis. Kč	účelová dotace na „Program regenerace městských památkových rezervací a městských památkových zón“

Kromě dotací poskytnutých zakladatelem jsme čerpali účelovou dotaci 201 tis. Kč od GA ČR na projekt „Archeologický výzkum středověkého židovského hřbitova na Novém Městě pražském a jeho význam v evropském kontextu“.

Jednotlivé příspěvky a neinvestiční účelové dotace byly pro dané účely plně vyčerpány. Zakladatel poskytl dále investiční dotaci ve výši 19 516 tis. Kč na

rekonstrukci nového sídla ÚOP na adrese Na Perštýně 356/12, Praha 1 – Staré Město. Z této dotace bylo vyčerpáno 16 868 tis. Kč a 2 648 tis. Kč bylo převedeno do rezervy MK ČR k čerpání v roce 2006. Důvodem bylo prodloužení doby rekonstrukce v důsledku víceprací.

Všechny závazné ukazatele rozpočtu stanovené zřizovatelem byly dodrženy.

STRUKTURA NÁKLADŮ V ROCE 2005

Spotřeba materiálu	1 206 tis. Kč
potřeba energie	403 tis. Kč
Náklady na prodané zboží	11 tis. Kč
Opravy a udržování	360 tis. Kč
Cestovné	348 tis. Kč
Náklady na reprezentaci	14 tis. Kč
Ostatní služby	28 623 tis. Kč
Mzdové náklady	18 937 tis. Kč
z toho platy zaměstnanců	18 663 tis. Kč
Zákonné sociální pojištění	6 593 tis. Kč
Zákonné sociální náklady	425 tis. Kč
Ostatní sociální náklady	750 tis. Kč
Daně a poplatky	-3 tis. Kč
Ostatní náklady	309 tis. Kč
Odpisy hmotného a nehmotného majetku	805 tis. Kč
Daň z příjmů	18 tis. Kč
Celkové náklady	58 799 tis. Kč

STRUKTURA VÝNOSŮ V ROCE 2005

Příspěvek na činnost (včetně účelových prostředků)	9 265 tis. Kč
Výnosy z archeologické činnosti	21 176 tis. Kč
Tržby za prodané zboží	10 tis. Kč
Smluvní pokuty a úroky z prodlení	5 tis. Kč
Úroky přijaté	5 tis. Kč
Ostatní příjmy	6 tis. Kč
Celkové výnosy	60 467 tis. Kč

HOSPODÁŘSKÝ VÝSLEDEK

Hospodaření skončilo ziskem 1 669 tis. Kč, který byl navržen celý k přidělu do fondu reprodukce majetku, s ohledem na nutnost maximální tvorby zdrojů pro doplnění financování rekonstrukce nového sídla ÚOP.

ZPRÁVA O ČINNOSTI ZA ROK 2005

Národní památkový ústav,
územní odborné pracoviště v hlavním městě Praze
Na Perštýně 12, 110 00 Praha 1

Editoři:

Petr Vaňous, Zdeněk Dragoun, Alexandra Křížová

Na textové části se autorsky podíleli:

O. Ambrožová, H. Čížinská, Zd. Dragoun, M. Ernýgrová, J. Hájek,
A. Křížová, M. Mašková, L. Matiašková, Z. Mladá, J. J. Outrata, Z. Rysová, P. Vaňous, M. Zachař

Grafická úprava a sazba: Pavel Bosák

Vydal Národní památkový ústav, ústřední pracoviště
Valdštejnské nám. 3, 118 01 Praha 1

www.npu.cz

Praha 2006

NEPRODEJNÉ