

ZKRATKY / 2

ÚVOD / 3

## ORGANIZACE A ŘÍZENÍ

Základní náplň činnosti ústavu, postavení v rámci NPÚ / 4

Vnitřní organizační struktura ústavu / 4

Pracovníci ústavu dle jednotlivých pracovišť s kontaktními údaji / 5

Poradní orgány, odborné komise / 12

## ODBORNÉ ČINNOSTI

Přehled mimořádných a hlavních úkolů / 13

Úkoly výzkumu a vývoje / 22

Přehled činnosti odborných útvarů, oddělení a detašovaných pracovišť / 23

Mezinárodní spolupráce / 38

Publikační, výstavní a další prezentační činnost / 38

Celoživotní vzdělávání pracovníků památkové péče / 39

Soupis podaných návrhů na zapsání movitých a nemovitých kulturních památek v členění na kraje a okresy / 39

Nově prohlášené movité a nemovité kulturní památky v členění na kraje a okresy / 40

Přírůstky restaurátorských zpráv a dalších dokumentů / 41

## OSTATNÍ ČINNOSTI

Správa památkových objektů / 42

Provozně-technické činnosti / 43

Ekonomické činnosti / 43

Poskytování informací podle zákona č. 106/1999 Sb., o svobodném přístupu k informacím / 43

## ROZBOR HOSPODAŘENÍ

Výsledky hospodaření v roce 2003 / 44

Programy MK ČR určené na podporu kulturního dědictví / 45

---

## ZKRATKY

AÚ	archeologický ústav
AV	Akademie věd
CO	civilní ochrana
CPS	oddělení celopodnikových služeb
EHD	European Heritage Days (Dny evropského dědictví)
EKO	odbor ekonomický
HP	havarijní program, opravy střech
CHKO	chráněná krajinná oblast
ISO	integrovaný systém ochrany movitého kulturního dědictví
KP	kulturní památka
MD	mateřská dovolená
MK ČR	Ministerstvo kultury České republiky
MPR	městská památková rezervace
MPZ	městská památková zóna
NPÚ	Národní památkový ústav
NPÚ ÚOP	Národní památkový ústav, územní odborné pracoviště
OI	odbor informací
OS	odbor specialistů
OPP	odbor památkové péče
PP	památková péče
PR	Program restaurování
PR MPR a MPZ	Program regenerace MPR a MPZ
PZAD	Program záchrany architektonického dědictví
PZAV	Program záchrany archeologických výzkumů
RZ	restaurátorská zpráva
SHZ	státní hrady a zámky
SHP	stavebně historický průzkum
SH	státní hrad
SPPPP	Sdružení profesionálních pracovníků památkové péče
SZ	státní zámek
TOO	odbor technicko-organizační
ÚMČ	Úřad městské části
VPK	vnitropodniková kontrola
VPR	vesnická památková rezervace
VPZ	vesnická památková zóna

V pořadí již osmá zpráva o činnosti územního odborného pracoviště v Ústí nad Labem je významná tím, že je zároveň první zprávou, vydanou pod hlavičkou Národního památkového ústavu.

Státní památkový ústav v Ústí nad Labem oficiálně ukončil svou činnost ke dni 31. prosince 2002 a od 1. ledna 2003 nastala nová kapitola společné činnosti všech odborných pracovišť státní památkové péče v České republice.

První den v kalendáři roku 2003 byl rovněž dnem oficiálního převzetí dvou významných památkových objektů – národních kulturních památek, státního zámku Hrubý Rohozec a státního hradu Trosky, které zdejší odborné pracoviště dostalo do správy v souvislosti s rozšířením územní působnosti do okres Semily; přebíralo je již v posledním čtvrtletí 2002 od Státního památkového ústavu v Pardubicích. V průběhu uplynulého roku jsme již po všech stránkách zajišťovali provozovou zpřístupnění památkových objektů, které patří z hlediska prezentace k nejnavštěvovanějším v severovýchodních Čechách.

Transformace veřejné správy výrazně ovlivnila rozsah naší odborné činnosti – z jedenácti okresů (původně deseti) se výkon státní správy přesunul do 26 pověřených obcí. Objem prací se minimálně ztrojnásobil, zatímco počet pracovníků se zvýšil pouze o jednoho (převedením z OU Semily) a další dva (jmenovitě pro Liberecký kraj)

až v druhém pololetí 2003. Získávání technicky vzdělaných odborníků je ovšem za setrvávající situace dlouhodobým problémem; určité řešení dané situace je přijímání absolventů studia regionalistiky a památkové péče Pedagogické fakulty Univerzity J. E. Purkyně v Ústí nad Labem.

Na jaře 2003 konečně došlo také k odkoupení zámku v Krásném Březně z majetku Českých drah. V blízké budoucnosti se stane tento pozoruhodný památkový objekt novým sídlem ústeckého územního odborného pracoviště Národního památkového ústavu, které dosud sídlí v dlouhodobém provizoriu v nevyhovující budově bývalého hotelu Zlatá loď v Ústí nad Labem. V průběhu roku byly řešeny přípravné práce k tomu, aby mohla být zadána projektová dokumentace, nutná k vlastnímu zahájení adaptačních prací.

Mírně v předstihu je v porovnání s tím budování sídla detašovaného pracoviště NPÚ v Liberci, které se v budoucnu stane samostatným územním odborným pracovištěm v Libereckém kraji. Z programu zachrany kulturního dědictví byla financována oprava přívodu k inženýrských sítí k objektu, z našich prostředků provedeny opravy izolací terasy. Posilování detašovaného pracoviště v Liberci tak, aby se v budoucnu stalo samostatným územním odborným pracovištěm, je jednou z našich priorit.

*PhDr. Zdeněk Henig,  
ředitel*

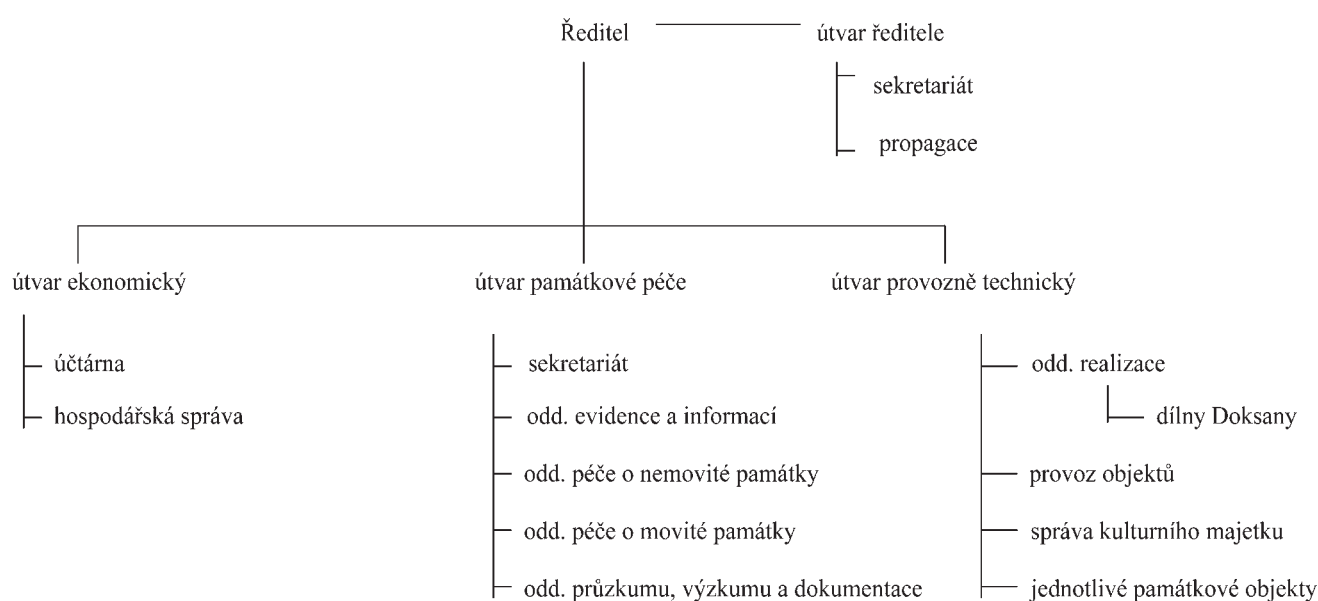
## Základní náplň činnosti ústavu, postavení v rámci NPÚ

Národní památkový ústav je národní kulturní institucí a odbornou organizací státní památkové péče určenou pro výkon a koordinaci veškeré odborné činnosti v oboru státní památkové péče k zabezpečení jednoty kulturně politických záměrů a ideově metodických, ekonomických a technických hledisek, jakož i perspektivního rozvoje státní památkové péče.

Národní památkový ústav je příspěvkovou organizací, která je řízena Ministerstvem kultury, má celostátní působnost a vystupuje v právních vztazích svým jménem, přičemž nese odpovědnost z těchto vztahů vyplývajících.

Ústav má k zajištění činností pro výkon státní památkové péče územní odborná pracoviště, pro Ústecký kraj a Liberecký kraj v Ústí nad Labem.

## Vnitřní organizační struktura ústavu



## Pracovníci ústavu dle jednotlivých pracovišť s kontaktními údaji

### Profesní životopis ředitele PhDr. Zdeňka Heniga



#### Osobní informace:

Narození: 12. 5. 1952 v Bílině, okres Teplice v Čechách

Národnost: česká

Státní příslušnost: ČR

#### Vzdělání:

Vysokoškolské – Univerzita Karlova Praha – Filozofická fakulta - Ústav etnologie: zaměření teorie, metodologie, historiografie, specializace

#### Odborná zkušenost:

Na základě výběrového řízení, vyhlášeného tehdejší Krajským ústavem státní památkové péče a ochrany přírody, jsem 14. 11. 1988 nastoupil do funkce vedoucího správy Státního zámku v Benešově nad Ploučnicí. Dne 1. 10. 1991 jsem byl jmenován ředitelem Památkového ústavu v Ústí nad Labem do funkce – ředitel Státního zámku v Benešově nad Ploučnicí.

Za dobu mého působení ve funkci ředitele Státního zámku v Benešově nad Ploučnicí došlo k celkovému rozšíření zámeckého areálu, včetně nových expozic a vytvoření nového zázemí pro správu zámku i pro veřejnost.

V lednu 2002 bylo vypsáno MK ČR výběrové řízení na funkci ředitele Státního památkového ústavu v Ústí nad Labem v souvislosti s odchodem před-

chozího ředitele organizace do důchodu. Tohoto výběrového řízení jsem se zúčastnil. Na základě výsledků výběrového řízení jsem byl ministrem kultury ČR jmenován ředitelem Státního památkového ústavu v Ústí nad Labem s účinností od 1. července 2002. Dnem 1. ledna 2003 jsem byl jmenován prvním náměstkem ministra kultury ČR ředitelem územního odborného pracoviště Národního památkového ústavu pro Ústecký kraj a Liberecký kraj.

#### Další aktivity:

V letech 1990 - 1998 předseda Kulturní komise při městském úřadu Benešov nad Ploučnicí. V letech 1998 - 2002 člen zastupitelstva Města Benešov nad Ploučnicí, kde jsem zajišťoval jako vedoucí pracovní skupiny realizaci Městského programu regenerace historického jádra a památkové zóny a zpracoval jsem podrobný materiál „Souhrnné zpracování kulturních památek města Benešov nad Ploučnicí a metodika k přípravě, zpracování a realizaci městského programu regenerace historického jádra a památkové zóny“. Od roku 1990 se zabývám vývojem lidové architektury na území severních Čech, zejména děčínského regionu. V roce 2002 jsem byl jmenován ministrem kultury ČR jako člen do Ústřední komise pro Program regenerace městských památkových rezervací a městských památkových zón a Komise pro Program zachrany architektonického dědictví. Od roku 2003 jsem členem Diecézní památkové komise Biskupství litoměřického, dále členem Poradní komise k problematice státních hradů a zámků při NPÚ.

#### Publikační činnost:

Příprava k tisku: „Šlechtické rody na benešovském zámku“. V současné době zpracovávám fotografickou dokumentaci a podklady pro vydání publikace „Lidová architektura na Děčínsku“. Dále je v zpracování publikace „Drobná severočeská šlechta“. Od roku 1990 přispívám průběžně články zaměřenými na historii do regionálních novin.

**Profesní životopis územní konzervátorky  
Ing. arch. Mirjam Skoumalové**



*Osobní informace:*

narozena: 12. 12. 1944 v Uherském Hradišti

národnost: česká

státní příslušnost: ČR

*Vzdělání:*

Vysokoškolské - VUT Brno – fakulta architektury  
a pozemního stavitelství - spec. rekonstrukce památek 1963 – 1969

*Postgraduální studium:*

ČVUT Praha – fakulta architektury

Dějiny architektury a památkové péče  
1979 – 1981

Po absolvování studia architektury nastoupila 1. 8. 1969 do Krajského střediska státní památkové péče a ochrany přírody Východočeského kraje v Pardubicích, kde pracovala až do srpna 1985 v odboru památkové péče, nejprve jako odborná pracovnice zabývající se odborně metodickou činností, související s výkonem státní správy v oboru památkové péče s poradenstvím pro vlastníky a správce památek. Postupně pak zastávala funkce vedoucí oddělení a následně vedoucí odboru památkové péče. V průběhu let se podílela na úkolech koncepčního charakteru, přípravě všech tzv. záchranných programů a celostátních úkolů týkajících se revize státních seznamu kulturních památek (kategorizace, gen. aktualizace apod.)

Po přechodu do obdobné organizace v Ústí nad Labem od 1. 9. 1985 začala pracovat jako vedoucí oddělení dokumentace. Zde bylo nutno se vypořádat s neutěšeným evidenčním i materiálovým stavem všech dokumentačních sbírek včetně státních seznamů kulturních památek a vytvořit fungující pracoviště. Zásadní bylo ověření platnosti všech rejstříkových položek státního seznamu nemovitých památek. Od února roku 1998 převzala vedení útvaru památkové péče jako odborná náměstkyně pro památkovou péči, dle Statutu NPÚ pak jako územní konzervátorka.

Kromě vedení odborných komisí útvaru památkové péče NPÚ ÚOP se podílí na činnosti koncepčního týmu NPÚ a v průběhu doby také různých odborných komisí a subkomisí při ústředním pracovišti NPÚ. Od roku 1993 je členkou Diecézní památkové komise Biskupství litoměřického.

Řadu let se zabývá otázkami vývoje evidence kulturních památek a jejich dokumentačních příloh. Ve výzkumné činnosti se již od roku 1996 věnuje ve spolupráci s příslušnými muzejními pracovišti problematice zaniklých a urbanisticky narušených obcí na území SZ Čech, a ztráty jejich památkového fondu. Další profesní zájem je směřován do oblasti technických památek, kde se podílí na jejich průzkumu, záchraně i revitalizaci.



Jméno a příjmení, telefon	úv	MD	Pracovní zařazení	e-mail
pracoviště Hrnčířská 10, Ústí nad Labem, 475210433				
<b>útvář ředitele</b>				
Zdeněk Henig, PhDr.	1		ředitel	<a href="mailto:reditel@usti.npu.cz">reditel@usti.npu.cz</a>
Dana Holečková	1		vedoucí sekretariátu	<a href="mailto:holeckova@usti.npu.cz">holeckova@usti.npu.cz</a>
Pavel Koukal	1		propagace	<a href="mailto:koukal@usti.npu.cz">koukal@usti.npu.cz</a>
Ellen Herzogová	1		propagace	<a href="mailto:herzogova@usti.npu.cz">herzogova@usti.npu.cz</a>
Jaroslav Pavel	1		síťový technik	<a href="mailto:pavel@usti.npu.cz">pavel@usti.npu.cz</a>
Iva Netrhová	0,5		BOZP	<a href="mailto:pu_netrhova@volny.cz">pu_netrhova@volny.cz</a>
Josef Veselý	1		řidič	
Jan Brabenec	1		řidič	
Dana Holečková	0,2		referent útvaru obrany	<a href="mailto:holeckova@usti.npu.cz">holeckova@usti.npu.cz</a>
Dana Holečková	0,1		skladnice	<a href="mailto:holeckova@usti.npu.cz">holeckova@usti.npu.cz</a>
<b>ekonomický útvar</b>				
Šárka Hašková, Ing.	1		územní ekonomka	<a href="mailto:haskova@usti.npu.cz">haskova@usti.npu.cz</a>
Jana Brožová	1		vedoucí účetní	<a href="mailto:brozova@usti.npu.cz">brozova@usti.npu.cz</a>
Hana Hartová	1		účetní	<a href="mailto:hartova@usti.npu.cz">hartova@usti.npu.cz</a>
Růžena Kodadová	1		mzd. účetní a personalista	
Jana Žofajová	1		mzd. účetní a personalista	
Jana Čermáková	1		vedoucí hospodářské správy	<a href="mailto:cermakova@usti.npu.cz">cermakova@usti.npu.cz</a>
Naděžda Betková	1		uklízečka	
Lenka Štekrťová	1		účetní	<a href="mailto:stekrtova@usti.npu.cz">stekrtova@usti.npu.cz</a>
Monika Glodová	1		manipulant	
<b>útvar památkové péče</b>				
Mirjam Skoumalová, Ing. arch.	1		územní konzervátorka	<a href="mailto:skoumalova@usti.npu.cz">skoumalova@usti.npu.cz</a>
<i>péče o nemovité památky</i>				
Pavel Hušek, Ing.	0,5		památkář - zahr. architekt	<a href="mailto:husek@usti.npu.cz">husek@usti.npu.cz</a>
Ingrid Augstenová	0,5		památkář - LA	
Jiří Badalec, Ing.	1		památkář	
David Otáhal, Mgr.	1		památkář	<a href="mailto:otahal@usti.npu.cz">otahal@usti.npu.cz</a>
Stanislav Flesar, Ing. arch.	0,6		památkář	
Ivana Kiszová, ak. arch.	1		památkář	
Hana Luštická, Ing.	1		památkář	
Jitka Volrábová, Mgr.	1		památkář - LA	<a href="mailto:volrabova@usti.npu.cz">volrabova@usti.npu.cz</a>
Stanislava Tauscheová	1		dokumentátorka	
Petra Šternová, Mgr.	1		památkář	
Miroslav Nový, Bc.	1		památkář	<a href="mailto:novy@usti.npu.cz">novy@usti.npu.cz</a>
Michal Panáček, Bc.	1		památkář	
Tomáš Kesner	1		památkář	
Eliška Nová, Mgr.	0,8		památkář	<a href="mailto:nova@usti.npu.cz">nova@usti.npu.cz</a>
Jana Feixová, Bc.	1		památkář	
Tomáš Stanko, Ing. arch.	0,5		památkář	
<i>výzkum, průzkum a dokumentace</i>				
pracoviště Česká Lípa, tel. 487853603				<a href="mailto:pu-upvd-cl@volny.cz">pu-upvd-cl@volny.cz</a>
František Gabriel, PhDr. et PhD.	1		ved. památkář archeolog	
Kamil Podroužek, PhDr.	1		památkář archeolog	
Lucie Kursová	1		památkář archeolog	

Václava Lamačová	0,7		dokumentátor	
Lubomír Sedláček	1		památkář technik	
Petra Přenosilová	1	MD	památkář dokumentátor	
Lenka Nováčková	1		památkář dokumentátor	
<i>péče o movité památky</i>				
Lubomír Turčan, PhDr.	1		ved. památkář historik umění	
Vít Honys, PhDr.	1		památkář historik umění	
Petr Hrubý, Mgr.	1		památkář historik umění	<a href="mailto:hruby@usti.npu.cz">hruby@usti.npu.cz</a> , <a href="mailto:restpam@usti.npu.cz">restpam@usti.npu.cz</a>
Jana Břečková, Bc.	1		památkář historik umění	<a href="mailto:breckova@usti.npu.cz">breckova@usti.npu.cz</a>
Miloš Krčmář, Bc.	1		památkář historik umění	
Jakub Pátek, Bc.	0,6		památkář dokumentátor	

#### *evidence, dokumentace a informace*

Alena Houdková, Mgr.	1		památkář dokumentátor	<a href="mailto:houdkova@usti.npu.cz">houdkova@usti.npu.cz</a>
Monika Štajerová	1		knihovnice	
Marcela Prajková	1		památkář archivář	
Božena Rendlová	1		památkář, ISO	<a href="mailto:rendlova@usti.npu.cz">rendlova@usti.npu.cz</a> , <a href="mailto:npuul@centrum.cz">npuul@centrum.cz</a>
Jan Koloc	1		památkář dokumentátor	<a href="mailto:koloc@usti.npu.cz">koloc@usti.npu.cz</a>
Alena Starcová	1		dokumentátor	<a href="mailto:starcova@usti.npu.cz">starcova@usti.npu.cz</a>
Hana Veselá, Mgr.	1		ved. památkář dokumentátor	<a href="mailto:vesela@usti.npu.cz">vesela@usti.npu.cz</a>
Eva Šamšulová, Mgr.	0,1		památkář historik umění	
Tomáš Brož, Mgr.	1		památkář dokumentátor	<a href="mailto:broz@usti.npu.cz">broz@usti.npu.cz</a>
Kateřina Neumannová	1		fotograf	
Ludmila Skokanová	1		fotograf	
Marta Pavlíková, Bc.	1		fotograf	
Elzbieta Šteřlová, Mgr.	0,87		památkář dokumentátor	
Gabriela Koutová, Mgr.	1		památkář dokumentátor	<a href="mailto:koutova@usti.npu.cz">koutova@usti.npu.cz</a>
Jiří Belis, PhDr.	1		památkář dokumentátor	
Alena Sellnerová, Bc.	0,5		památkář dokumentátor	
Petra Sikorová	0,5		památkář dokumentátor	
Hana Tichá	1	MD	památkář dokumentátor	
Eliška Fechnerová, Mgr.	1	MD	památkář dokumentátor	

pracoviště Králova Výšina, Ústí nad Labem, tel. 475200159, 475200547

#### *útvár provozně technický*

Alexander Gabriel, Ing.	1		provozní náměstek	<a href="mailto:pu_gabriel@mbox.vol.cz">pu_gabriel@mbox.vol.cz</a>
Milada Švábíková	1		provozní referent	
František Reichl	1		ved. technik investor	
Jiří Technik, Ing.	1		technik investor	
Jana Chotová, Ing.	0,6		technik investor	
Danuše Průchová, PhDr.	1		ved. památkář historik umění	
Ivana Chovancová	1		památkář historik umění	<a href="mailto:ivana.chovancova@post.cz">ivana.chovancova@post.cz</a>
Pavel Průcha	1		památkář historik umění	
Jana Uhrová	1		dokumentátor	
Pavel Václavík, Ing.	1		technik investor	
Radim Vácha, Bc.	1		památkář dokumentátor	
Iva Netrhová	1		majetková správa	<a href="mailto:pu_netrhova@volny.cz">pu_netrhova@volny.cz</a>



Jan Krevňák, Bc.	1	památkář dokumentátor
Jaroslav Doležal	1	technik investor
Ivona Nowaková	0,75	fotograf

*restaurátorské a konzervátorské dílny Doksany,*  
tel. 416861144

Petr Nácal	1	ved. umělecký truhlář
Jan Tomas	1	umělecký řezbář
Ivo Vaic 1		umělecký truhlář
Emilie Dekrétová	0,5	uklízečka

*Státní zámek Benešov n. Ploučnicí*  
412586795, 412586575,

[zamek.benesov@worldonline.cz](mailto:zamek.benesov@worldonline.cz)

Květoslava Hanzlíková, Mgr.	1	průvodkyně
Soňa Henigová	1	kastelán
Antonín Hubáček	1	údržbář
Antonín Vorel	1	údržbář
Renata Říhová	1	průvodkyně
Petra Betlachová	1	průvodkyně
Jana Ryšánková	1	uklízečka
Josef Petera	1	průvodce
Venuše Věrnochová	1	uklízečka

*Kulturní památka Doksany,*  
tel. 416861143,

[m.joskova@seznam.cz](mailto:m.joskova@seznam.cz)

Marcela Josková	1	kastelán
Jaroslav Joska	0,4	údržbář
Josef Matuš	0,7	zahradník
Antonín Pavlata	0,5	zahradník
Zdeňka Ročková	0,75	konzervátorka

*Státní zámek Duchcov*  
tel. 417835301

[zamekdux@proactive.cz](mailto:zamekdux@proactive.cz)

Petr Horák Mgr.	1	kastelán
Miroslav Barták	1	průvodce
Jorga Lišková	1	průvodkyně
Helena Koločaiová	1	uklízečka
Eva Válková	1	uklízečka
Dana Řeháková	1	dokumentátor
Ladislav Nepožitek	1	údržbář
Zdeněk Volf	1	údržbář
Josef Semler	1	ostraha
Luděk Hlavnička	1	ostraha
Eliška Matyščáková	1	průvodkyně
Vojtěch Malík	1	ostraha

*Státní zámek Stekník*  
tel. 415250009

[zamek.steknik@worldonline.cz](mailto:zamek.steknik@worldonline.cz)

Jana Zajíčková, Bc.	1	kastelán
Antonín Zajíček	0,5	údržbář

*Říp, tel. 605113630*

[j.voves@quick.cz](mailto:j.voves@quick.cz)

Jiří Voves	1	kastelán
------------	---	----------

*Státní zámek Jezeří,*

tel. 476734338

Hana Krejčová, Mgr.	1	kastelán
Vladimír Ptáček	1	údržbář
Petra Predajňová, DiS.	1	průvodkyně

*Státní zámek Velké Březno*

tel. 475228331

[zamek.vbrezno@mbox.vol.cz](mailto:zamek.vbrezno@mbox.vol.cz)

Miloš Musil, Ing.	1	kastelán
Eva Musilová, Mgr.	MD	průvodkyně
Hana Kinská	1	průvodkyně
František Blažek	1	provozní elektrikář
Hana Strnadová	1	uklízečka, zahradnice
Karel Kučera	0,5	zahradník
Miroslava Janáčková	1	zahradník

*Státní zámek Krásný Dvůr*

Tel. 415210036, 415210004

[zamek.krasny.dvur@spuul.cz](mailto:zamek.krasny.dvur@spuul.cz)

Petr Šesták	1	kastelán
Blanka Šestáková	1	průvodkyně
Iveta Vašková	1	zahradník
Božena Chalupná	1	manipulační dělník
Heinz Mülling	1	lesník
Pavel Kučera	1	manipulační dělník
Jiří Mülling	1	lesník
Eva Kastlová	1	manipulační dělník
Martin Matyáš	1	manipulační dělník
Šárka Šilhánová	1	průvodkyně
Alena Skalová	1	dokumentátorka

*Státní zámek Frýdlant*

tel. 482312130

[zamek\\_frydlant@volny.cz](mailto:zamek_frydlant@volny.cz)

Jana Pavlíková, PhDr.	1	kastelán
Zdena Kociánová	1	průvodkyně
Brigita Pavlová	1	průvodkyně
Günter Krause	1	průvodce
Květoslava Hrubá	1	dokumentátorka
Ján Vančo	1	údržbář
Václav Košek	1	údržbář
Lydie Brettschneiderová	1	uklízečka
Eva Žaludová	1	uklízečka
Josef Suchomel	0,95	ostraha
Karel Koch	0,95	ostraha
Jan Šalamon	1	údržbář

*Státní zámek Hrubý Rohozec*

tel. 481321012

[h.rohozec@iol.cz](mailto:h.rohozec@iol.cz)

Jindřich Zeman	1	kastelán
František Bis	1	ostraha
Ivana Drahoňovská	1	dokumentátorka
Jaroslav Rodr	1	ostraha
Jitka Příhodová	1	pokladní
Petra Řeháková	1	uklízečka
Jindřich Bada	1	ostraha

### *Státní hrad Trosky*

tel. 481313925

[hrad@trosky.cz](mailto:hrad@trosky.cz)

Lubomír Martinek, Mgr. 1  
Robert Krejcar, Mgr. 1

kastelán  
průvodce

### *Soubor lidové architektury - Zubrnice*

Tel. 475228267

[mlazubrnice@mybox.cz](mailto:mlazubrnice@mybox.cz)

František Ledvinka, PhDr. 1  
Jitka Vítková, Ing. 1  
Klára Benešová, Bc. 1  
Jiří Petr, Mgr. 1  
Blanka Kloučková 1

kastelán  
památkář technický pracovník  
památkář etnolog  
památkář dokumentátor  
průvodkyně

### *Kulturní památka Most*

Tel. 476707364, 476707558

[kostel@volny.cz](mailto:kostel@volny.cz)

Ludmila Klimplová 1  
Marcela Fajmanová 1  
Blanka Šulová 1  
Anatol Vaněk 1  
Jan Škarka 1  
Dana Srncová 1  
Michal Malý 1  
Jiří Klimpl 1  
Zuzana Novotná 1

kastelán  
průvodkyně  
uklízečka  
údržbář  
údržbář  
ostraha  
ostraha  
ostraha  
průvodkyně

### *Státní hrad Grabštejn*

Tel. 482724208

[grabstejn@volny.cz](mailto:grabstejn@volny.cz)

Jan Sedlák, Mgr. 1  
Miroslav Brůha 1  
Dana Franzeová 1

kastelán  
technický pracovník  
průvodkyně

### *Hrad Házmburk,*

tel. 606175052

[miriam.jiraskova@tiscali.cz](mailto:miriam.jiraskova@tiscali.cz)

Miriam Jirásková 1  
Miroslav Šlégr 1

kastelán  
průvodce

### *Státní zámek Libochovice*

Tel. 416591611, 416591443

[zamek.libochovice@email.cz](mailto:zamek.libochovice@email.cz)

Ladislav Pešek, PhDr. 1  
Jaroslava Michalcová 1  
Jaroslava Laurenčíková 1  
Irena Pachmanová 1  
Iveta Zachová 1  
Marie Zápotočná 1  
Jaromír Michalec 0,75  
Vlasta Vačiljová 1  
Josef Brabec 0,8  
Josef Eminger 1  
Jan Holub 1

kastelán  
průvodce dokumentátor  
uklízečka  
uklízečka  
průvodkyně  
zahradník  
ostraha  
dokumentátor  
údržbář  
zahradník  
zahradník

### *Státní zámek Ploskovice*

Tel. 416749092

[zamekploskovice@email.cz](mailto:zamekploskovice@email.cz)

Jana Zimandlová 1  
Jitka Sailerová 1  
Helena Eichlerová 1

kastelán  
průvodkyně  
zahradník

Ladislav Dimitrov	1		údržbář
Milan Fajera	1		údržbář
Jiří Vlk	1		údržbář
Hana Gerlická	1		uklízečka
Josef Toman	1		ostraha
Jan Sailer	1		ostraha
Růžena Markvartová	0,75		uklízečka
Helena Surmová	1	MD	uklízečka
<i>Státní hrad Bezděz</i>			
Tel. 487873131			<a href="mailto:hrad.bezdez@usti.npu.cz">hrad.bezdez@usti.npu.cz</a>
Jan Jurička	1		kastelán
Václav Moravec	1		údržbář
<i>Státní zámek Lemberk</i>			
Tel. 487762305			<a href="mailto:szlembek@quick.cz">szlembek@quick.cz</a>
Renata Černá	1		kastelán
Květa Augustová	1		kustod, uklízečka
Jan Hájek	1		údržbář
Šárka Procházková	0,5		průvodkyně
<i>Státní zámek Zákupy</i>			
Tel. 487857278			<a href="mailto:martina.aulova@seznam.cz">martina.aulova@seznam.cz</a>
Martina Aulová	1		kastelán
Miluše Havarová	1		průvodkyně
Blanka Chudobová	1		uklízečka
Marie Počtová	1		uklízečka
Karel Sisák	1		údržbář, ošetřovatel medvědů
Tomáš Aul	0,5		dokumentátor, konzervátor

## Poradní orgány

### Odborné komise

- *památková rada*

jedenáctičlenný poradní sbor územní konzervátorky, jeho součástí je sedmičlenná rada MLS Zubrnice; vzhledem k různým reorganizačním změnám souvisejících s činností jednotného NPÚ se zasedání uskutečnila až v roce 2004

- *odborná komise*

pod vedením územní konzervátorky je svolávána již od roku 1998 ke sjednocování odborně metodických postupů při řešení závažných problémů obnovy památkového fondu v územní působnosti ÚOP – jednání min. 1 x měsíčně; od roku 2000 rozšíření činnosti o řešení obnovy památkových objektů ve správě ÚOP; závěry komise jsou závazné pro vydání příslušného odborného stanoviska

- *regionální komise pro posuzování návrhů na prohlášení věcí za kulturní památky,*

vyjadřuje se k návrhům na prohlášení a zrušení prohlášení věcí za kulturní památku - buď na základě žádosti MK ČR o stanovisko a nebo z vlast-

ního podnětu, pracuje v útvaru PP od poloviny roku 2000; stálými členy jsou zástupci ústředního pracoviště NPÚ a obou krajských úřadů; v roce 2003 zasedala komise celkem třikrát, projednány byly tři návrhy na zrušení prohlášení a 22 návrhů na prohlášení věcí za kulturní památku

- *regionální komise pro posuzování přihlášek do soutěže o cenu Programu regenerace historických měst*

tradičně na začátku každého roku vyhodnocuje komise dle stanovených kritérií přihlášky měst do krajských kol soutěže o cenu Programu regenerace historických měst, kterou již po řadu let pořádají Sdružení historických sídel Čech, Moravy a Slezska, MK a MMR.

Hodnocení se uskutečnilo 23. 1. 2003 za účasti zástupců útvaru PP ÚOP, MMR a SHSČMS. Z přihlášených šesti měst Ústeckého kraje zvítězila v krajském kole za rok 2002 Kadaň, z Libereckého kraje se přihlásil jen Jablonec n. N.

### Přehled mimořádných a hlavních úkolů zadaných ÚP, jejich plnění a hodnocení

#### Mimořádné a hlavní úkoly stanovené na rok 2003 – stav plnění k 31. 12. 2003

*A. Mimořádné a hlavní úkoly stanovené MK generálnímu řediteli Národního památkového ústavu na rok 2003 - podíl plnění územního odborného pracoviště v Ústí nad Labem*

#### Mimořádné úkoly

1. Zpracovat pro Národní památkový ústav (dále jen „ústav“) návrh jeho hlavního organizačního řádu.

ÚOP Ústí nad Labem se obdobně jako ostatní pracoviště podílelo v požadovaných termínech na zpracování připomínek k předkládaným variantám hlavního organizačního řádu.

3. Zpracovat metodiku a časový plán postupu ústavu pro označení nemovitých kulturních památek v terénu a zahájit toto označování ve spolupráci s obcemi s rozšířenou působností, ostatními obcemi a vlastníky nemovitých kulturních památek.

K plnění úkolu byla zaslána metodika zpracovaná ústředním pracovištěm NPÚ. Pověřené obce byly o dalším postupu informovány na poradách svolaných krajskými úřady. Konkrétně bude řešeno v roce 2004.

4. Vydat vnitřní předpis ústavu, jimž se obecně upravuje obsah a způsob ověřování (přezkušování) úrovně odborných znalostí a dovedností zaměstnanců ústavu pro udělení výjimky podle Čl. IX odst. 16 statutu. Zjistit odborné zaměstnance, jimž lze udělit výjimku z kvalifikačních podmínek stanovených v Čl. IX odst. 16 písm. b) statutu, obeslat je výzvou, že mohou podat žádost o udělení této výjimky ve stanoveném termínu, a oznámit jim předpis podle věty první.

K dané problematice byla zpracována podrobná inventura doložitelného vzdělání u všech pracovníků útvaru a v tabulkové formě předložena hlavnímu konzervátorovi k dalšímu postupu.

Na jeho vyzvání se zúčastnilo osobních pohovorů na ústředním pracovišti celkem 5 pracovníků, osvědčení obdrželo 8 pracovníků, z toho 2 vzhledem k absolvování ročního kursu pro nové památkáře – vysokoškoláky a 1 jako absolvent pomaturitního studia. V jednom případě byly hlavním konzervátorem uznány důvody k neúčasti na ověřovacích pohovorech.

#### Hlavní úkoly

1. Uspořádat nejméně 3 odborné (terénní památkářské) dílny s cílem prohloubit znalosti, dovednosti a zkušenosti odborných zaměstnanců ústavu pro jimi zajišťovaný výkon činností při obnově kulturních památek podle § 14 zákona č. 20/1987 Sb., o státní památkové péči, ve znění pozdějších předpisů.

Dle časových, kapacitních možností a tématického zaměření se uvedených akcí zúčastňují příslušní odborní pracovníci. Účast byla zajištěna na všech odborných dílnách kromě akce uspořádané na Sychrově a Hrádku u Nechanic, na kterou nebyla technickým nedopatřením doručena pozvánka.

3. Aktivní účast na oslavách Mezinárodního dne památek a sídel a Dnů evropského dědictví (ve spolupráci se Sdružením historických sídel Čech, Moravy a Slezska), zejména poskytnutím volného nebo zvýhodněného vstupného pro vybrané skupiny návštěvníků kulturních památek v majetku státu, s nimiž je ústav příslušný hospodařit a které jsou zpřístupněny veřejnosti pro kulturní a výchovné vzdělávací účely.

*Mezinárodní den památek a sídel – vyhodnocení:*

Při příležitosti oslav Mezinárodního dne památek a sídel roku 2003 byly na osmnácti objektech prezentovaných Národním památkovým ústavem, územním odborným pracovištěm v Ústí nad Labem, realizovány doprovodné akce.

*Dny evropského dědictví – vyhodnocení:*

Celkem se akce zúčastnilo 18 hradů, zámků a Soubor lidové architektury Zubrnice za účasti 5380 návštěvníků. Zpráva o průběhu Dnů evropského dědictví 2003 byla dne 24. 9. 2003 zaslána Sdružení historických sídel Čech, Moravy a Slezska.

Při obou akcích bylo poskytnuto volné nebo zvýhodněné vstupné organizovaným skupinám školní mládeže a seniorů.

4. Organizačně a odborně zajistit činnosti v rezortu kultury spojené se soutěží o Cenu za nejlepší přípravu a realizaci Programu regenerace městských památkových rezervací a městských památkových zón.

Do soutěže za rok 2003 se přihlásilo celkem 6 měst – 4 z Ústeckého kraje a 2 z Libereckého kraje. Krajská kola hodnocení se podle propozic MK ČR, MMR a SHS ČMS uskutečnila v termínu do konce ledna 2004.



6. Vydat zprávy (formou tištěné publikace a publikace na internetových stránkách ústavu) o činnosti Státního ústavu památkové péče, jednotlivých státních památkových ústavů, Správy státního zámku Sychrov a Správy státních hradů Bouzov a Štamberk v roce 2002.

Výroční zpráva o činnosti NPÚ UL v Ústí nad Labem byla zpracována, vydána a distribuována dle požadavků.

7. Reidentifikace nemovitých kulturních památek v České republice pro účely jejich evidence v Ústředním seznamu kulturních památek České republiky.

Reidentifikace pokračuje dle časových možností podle stanoveného harmonogramu. Určitým problémem pro průběžné plnění úkolu je pozdní zaslání finančních prostředků určených pro plnění uvedeného úkolu z ústředního pracoviště až v polovině roku 2003.

*Stav rozpracovanosti úkolu:*

#### **Okres Děčín:**

Kompletně zpracované zákresy hranic jsou u 466 kulturních památek, 95 památek je nutné v terénu doměřit a upřesnit tak jejich identifikaci. Celý okres Děčín (561 KP) je v terénu zkontrolován a zpracován.

Od 7/2003 jsou terénní zákresy identifikace rozsahu nemovitých kulturních památek počítačově zpracovávány v Dikatu-P, 2/3 jsou už definitivně zkontrolovány, vytištěny a připraveny pro předání do ústředního seznamu.

#### **Okres Jablonec nad Nisou:**

V první polovině roku 2003 byla provedena identifikace kulturních památek v Železném Brodě jako součást podkladů pro připravovaný územní plán. Jedná se celkem o 34 památek čítajících 45 položek.

#### **Okres Litoměřice:**

Byla provedena reidentifikace kulturních památek v MPR Terezín, kde bylo v terénu zakresleno do papírových podkladů /katastrálních map/ 59 kulturních památek čítajících 63 položek.

#### **Okres Louny:**

Při zpracování Zásad památkové ochrany území historických měst byla provedena obnova identifikace 157 kulturních památek na území MPR Žatec, čítajících 196 položek.

#### **Okres Most:**

Reidentifikace okresu Most probíhá od roku 2002, v roce 2003 bylo v terénu identifikováno 67 kulturních památek, čítajících 169 položek.

Celkem 32 nemovitých kulturních památek bylo stanicí GPS zaměřeno přímo v terénu (ve spolupráci s Mgr. Š. Eismannem z NPÚ ÚP).

Na základě dohody s oddělením evidence a informací zahájili pracovníci OPMP reidentifikaci drobných nemovitých kulturních památek (vesměs se jedná o sochařské památky z kamene, které jsou umístěny volně v terénu), a to v celém regionu, který spadá pod územní působnost územně odborného pracoviště Národního památkového ústavu v Ústí n. L.

9. Vydat Seznam nejohroženějších nemovitých kulturních památek v České republice (3., aktualizované a upravené vydání).

Na žádost ústředního pracoviště byly zrevidovány podklady předchozího seznamu a doplněny o nové změny a poznatky a odeslány zpět k zařazení do katalogu.

10. Vytvořit svodné internetové stránky ústavu s přihlédnutím na jeho vnitřní organizační členění na ústřední pracoviště a územní odborná pracoviště.

Úkol řeší ústřední pracoviště ve spolupráci se všemi územními pracovišti včetně koncepčního týmu.

#### **Mimořádné a hlavní úkoly zvlášť dotované zřizovatelem v upraveném rozpočtu ústavu**

1. Označit budovu sídla ústavu, hlavní budovy jednotlivých územních odborných pracovišť a budovy detašovaných pracovišť tabulkami zvoleného výtvarného návrhu.

Úkol byl splněn po dodání tabulek.

2. Zpracovat plány zásad památkové ochrany a hodnocení území vybraných městských památkových rezervací a městských památkových zón nebo jejich částí v týmech podle územních odborných pracovišť ústavu, nejde-li o správu památkového objektu, včetně již samostatného zpracování plánu pro vybranou část území Pražské památkové rezervace týmem v územním odborném pracovišti v hlavním městě Praze (v rámci monitoringu tohoto území jako kulturního statku zapsaného na Seznam světového dědictví). - Zvláštní podmínka: zpracovat plán téhož druhu pro tzv. židovskou čtvrť v městské památkové zóně v Třebíči.

Pro letošní rok schváleno ministerstvem kultury zpracování plánu zásad památkové ochrany pro MPR Úštěk včetně výše účelově vázaných finančních prostředků na jeho pořízení; v 1. pololetí zatím přípravná fáze, terénní průzkumy a jejich zpracování byly realizovány ve 2. pololetí 2003.



4. Komplexně připravit, popř. i zahájit opravy a úpravy (včetně nákupů vnitřního movitého vybavení v závislosti na postupu prací) těchto budov pro tyto účely:

a) zámku Krásné Březno v Ústí nad Labem (jako nové hlavní administrativní budovy územního odborného pracoviště ústavu v Ústeckém kraji),

b) domu (vily) čp. 642/23 v Liberci (jako hlavní administrativní budovy budoucího územního odborného pracoviště ústavu v Libereckém kraji).

a) V průběhu roku 2003 se uskutečnilo výběrové řízení na zakázku „Zámek Kr. Březno - oprava střechy nového zámku, I. etapa, uzavřena smlouva o dílo s dodavatelem fi. REPAM Ústí n. L. v celkové ceně díla v roce 2003 - 2 223 815,- Kč.

b) Na základě výběrového řízení byla uzavřena hospodářská smlouva s firmou Elecom, s. r. o. na provedení venkovní přípojky inženýrských sítí (voda, elektro, plyn) včetně okolních terénních úprav.

7. Personálně posílit ústav o dva zaměstnance pro územní odborné pracoviště v Ústí nad Labem, a to účelově pro posílení výkonu odborných činností státní památkové péče v Libereckém kraji.

Posílení počtu odborných pracovníků na pracovišti v Liberci řešeno přerозdělením územní a odborné působnosti pracovníků v odděleních odborného útvaru PP – od 1. 7. 2003 působí na území Libereckého kraje celkem 7 odborných pracovníků – 5 z odd. PNP a 2 z odd. PMP. K 1. 1. 2004 se připravilo vytvoření nového pracoviště v čele s vedoucím – v 1. etapě na úrovni dalšího oddělení v útvaru památkové péče.

#### **B. Hlavní úkoly zadáné v rámci Prováděcího plánu odborně metodického řízení organizace státní památkové péče do roku 2005 územním odborným pracovištím**

PP(01-01): Aktualizovat a doplnit údaje pro Seznamy nejohroženějších nemovitých kulturních památek v České republice v rozsahu určených údajů.

Údaje týkající se objektů v územní působnosti pracoviště v Ústí n. L. byly aktualizovány dle současného stavu, doplněny a zaslány zpět k souhrnnému zpracování.

PP(01-02): Postoupit ústřednímu pracovišti kopie výstupů institucionálních úkolů výzkumu a vývoje a) dokončených v roce 2002, b) které budou ukončeny v každém následujícím roce, ke zpřístupnění v Dokumentačním středisku oboru památkové péče. c) Poskytnout a opravit údaje včetně podrobnější anotace o institucionálních výzkumných úkolech do centrální

počítačové databáze ústředního pracoviště podle pokynů operátora.

Dokumenty z institucionálního výzkumu byly v podobě kopií zpráv o průběžném plnění dílčích úkolů jednotlivých řešitelů za rok 2002 v termínu předány a doplněny o další materiály – výstupy z úkolů vydané tiskem. Kontrolou údajů v centrální databázi bylo zjištěno, že uložená data odpovídají skutečnému stavu řešení výzkumného záměru a není nutné je upravovat či měnit. Zprávy o dosažených výsledcích v řešení dílčích úkolů za rok 2003 budou předány ústřednímu pracovišti v roce 2004.

PP(01-03): Zajistit činnost koncepčního týmu, který bude kontrolovat, koordinovat a garantovat plnění hlavních úkolů Národního památkového ústavu zadaných v rámci plánu odborně metodického řízení odborné organizace státní památkové péče ústředním pracovištěm, zajistit součinnost v úkolech výzkumu a vývoje podílejících se na naplňování jednotlivých pilířů a zajistit plnění úkolů Koncepčního týmu státní památkové péče.

Jednání koncepčního týmu, zabývající se v letošním roce jednak organizačními změnami v odborné činnosti NPÚ a novou internetovou prezentací, jednak přípravou nového výzkumného záměru na období 2005 – 2011; jednání se zúčastňoval zástupce ÚOP.

PP(03-01): Zajistit spolupráci obcí s rozšířenou působností a součinnost vlastníků při označování nemovitých kulturních památek v terénu podle metodiky zpracované ústředním pracovištěm NPÚ.

K danému úkolu byla ústředním pracovištěm připravena metodika, Obce pověřené výkonem státní správy v oblasti PP byly o úkolu informovány jednak dopisem MK ČR v říjnu 2003, jednak na poradách organizovaných krajskými úřady.

PP (01-04): Pokračovat v základní evidenci mobiliárních fondů na svěřených objektech. Zpracovat závazný harmonogram provádění tak, aby do konce roku 2006 měly všechny předměty v mobiliárních fondech základní evidenční kartu včetně fotodokumentace. Zahájit doplňování, aktualizaci a digitalizaci zpracovaných evidenčních karet s využitím výstupů výzkumných úkolů zadávaných MK ČR, zpracovat projekt s časovým a finančním odhadem.

Pro zkvalitnění odborné stránky úkolu bylo odd. EI rozšířeno o jednoho pracovníka, který zodpovídá za stav ZEMF jako nedílnou součást ústředního seznamu kulturních památek.

Na jednotlivých památkových objektech, se kterými je příslušný hospodařit Národní památkový ústav - územní odborné pracoviště v Ústí nad Labem, byly vykonány následující práce:

## **SZ Benešov nad Ploučnicí**

- kontrola vytisknutých karet fondu grafik a již vyhotovené fotodokumentace s fyzickými předměty a doleповání fotografií – cca 2000 ks.

### **CD Doksany**

- pokračovaly práce na zpracování konceptů karet tzv. kulturních doplňků a jejich přepis do počítače - cca 400 konceptů, v počítači je přepsáno celkem 360 karet
- zároveň byla dokončena kontrola již vytisknutých nových karet s nalepenými fotografiemi s fyzickými předměty
- jsou připravovány nové lokační seznamy centrálního depozitáře
- v rámci současného zpracovávání konceptů karet vyvstala potřeba dalšího doplnění fotodokumentace, bylo vyhotoveno celkem 134 negativů a 536 ks nových pozitivů

### **SZ Duchcov**

- nově vyhotovené karty tzv. Sychrovského sozu byly přepsány do počítače, v jednom paré vytisknuty a fyzicky zkontrolovány s předměty. Po opravě byly karty ve 3 paré vytištěny a dolepeny barevné fotografie – celkem 742 inv. čísel.
- byla dokončena barevná fotodokumentace tohoto fondu – v roce 2003 - 141 záběrů – celkem 564 fotografií
- byly zpracovány nové lokační seznamy tohoto fondu
- bylo dokončeno roztrídění a zařazení a uložení negativů ZEMF na SZ Duchcov

### **SH Grabštejn**

- na tomto objektu byly zpracovány koncepty karet mobiliárního fondu a přepsány do počítače – celkem 916 inv. jednotek. Tyto karty byly vytisknuty v 1 paré a byla provedena jejich zpětná kontrola na objektu. V současné době se opravují nalezené chyby v počítačové databázi, po opravě bude zahájen definitivní tisk karet. Ke zpracování zbývá soubor rodinných památek – převážně fotografií.
- předměty převzaté ze SZ Mnichovo Hradiště v počtu 205 inv. j. byly nově zpracovány, vytištěny ve třech tvrdých paré a opatřeny fotodokumentací.
- pokračovalo zpracování fotodokumentace – 442 záběrů. V současné době je vyhotovena fotodokumentace všech předmětů v instalacích
- zároveň se zpracováním konceptů karet byly připraveny i lokační seznamy

## **SZ Hrubý Rohozec**

- provozní útvar převzal první část – cca 8000 karet tohoto objektu a pokračuje kontrola převzatých karet

### **SZ Lemberk**

- byly zpracovány nové koncepty karet mobiliárního fondu včetně tzv. kulturních doplňků celkem 1395 inv. jednotek, karty byly přepsány do počítače, v 1 paré vytištěny a fyzicky zkontrolovány s předměty na objektu. V současné době se dále doplňují karty v počítači a bude následovat tisk.
- zároveň probíhá porovnání nové evidence s černou knihou a doplňování čísel do karet a kopie černé knihy, aby mohl být vypracován porovnávací seznam vzhledem k tomu, že na tomto objektu nebyla pořízena řada starých inventárních čísel
- byly zpracovány nové lokační seznamy
- byla zahájena kontrola stávajících negativů a fotografií, ze stávajících negativů jsou pořizovány nové pozitivy, které budou nalepeny na nově zpracované karty – zpracováno celkem 350 ks negativů

### **SZ Ploskovice**

- na tomto objektu byly přednostně zpracovány koncepty karet tzv. kulturních doplňků, které dosud neměly náležitou evidenci. Odborný pracovník památkové péče prověřil všechny dosud nezařazené předměty na objektu a připravil cca 120 nových konceptů.

### **SZ Velké Březno**

- zpracovávaly se koncepty karet fotografií rodiny Chotků, které byly převzaty na objekt v roce 2002 – cca 800 karet – a jsou postupně přepisovány do počítače – 173 inv. jednotek. 100 ks karet bylo vytisknuto ke kontrole, která probíhá.
- bylo pořízeno 412 záběrů, tj. 1648 fotografií tohoto fondu

### **SZ Zákupy**

- na objektu byl zahájen přepis stávajících karet do počítače. Tyto karty budou využity pro vyhotovení inventárních seznamů a lokačních seznamů, po doplnění popisů budou vytisknuty a předloženy ke schválení.

### **SLA Zubrnice**

- fond byl připraven k zápisu do Centrální evidence sbírek a dne 5. 5. 2003 zapsán pod č. osvědčení 298003
- všechny přírůstky se zpracovávají do II. stupně evidence, postupně se dopracovává II. stupeň evidence u původně převzatých sbírek

Harmonogram zpracování sbírek byl zaslán NPÚ ÚP v roce 2002. Práce jsou nadále zaměřeny především na dopracování ZEMF u předmětů, kde evidence nebyla dosud vyhotovena. Zároveň podle možností probíhá revize karet schválených podle původní metodiky, tzn. téměř bez popisů. Rovněž byly zahájeny práce na doplňování stávajících karet o nově získané odborné poznatky, například na 12 objektech byly nově podrobně zpracovány hudební nástroje – celkem 75 předmětů, případně poznatky zjištěné při restaurování předmětů. Příležitostně je vedle klasické fotodokumentace pořizována i digitální fotodokumentace předmětů.

Problémy jsou v současné době zejména s finančními prostředky na vybavení pracovišť počítači a provoz tiskáren. Většina prací souvisejících s přepisem karet a tiskem se provádí přímo v oddělení správy movitého kulturního majetku NPÚ ÚOP ŮL.

*PP (01-05): Provádět soupisy, dokumentaci a evidenci pro předměty kulturní hodnoty v dokumentovaných církevních i světských objektech, s využitím softwarových programů ISO. Pravidelně zasílat ústřednímu pracovišti přehledy i digitalizované údaje z ISO a z agendy zákona č. 71/1994 Sb.*

V hodnoceném období byla zpracovávána především fotodokumentace – jednak 8 souborů betlémů z oblasti Teplicka, jednak pořízena barevná fotodokumentace mobiliáře ve 32 kostelích v 7 okresech – celkem 1380 ks fotografií.

Nová videodokumentace církevních mobiliářů byla pořízena celkem v 6 objektech.

Do programu MacArt zaznamenáno 2 551 záznamů, pro odcizené předměty vedeny záznamy pro cca 64 věcí.

Pracoviště ISO se již čtvrtým rokem (na žádost PČR) podílí na domovních prohlídkách v případě podezření prodeje starožitností církevního charakteru bez povolení.

*PP (01-06): Dokončit předání a doplnění evidenčních karet movitých kulturních památek zapsaných ve Státních seznamech podle zák. č. 22/1958 Sb., a průběžně zasílat zpracované evidenční karty movitých kulturních památek prohlášených podle zák. č. 20/1987 Sb., i na základě zák. č. 71/1994 Sb.*

Evidenční listy movitých památek jsou průběžně dodávány, z území bývalého Sč kraje jsou předány všechny EL k nově prohlášeným památkám dle obou zákonů (č. 20/1987 Sb. a č. 71/1994 Sb.)

*PP (01-07): a) Dokončit předání a doplnění evidenčních karet nemovitých kulturních památek zapsaných ve Státních seznamech podle zák. č. 22/1958 Sb., a b)*

*průběžně zasílat zpracované evidenční karty nemovitých kulturních památek prohlášených podle zák. č. 20/1987 Sb., přizvat na každé jednání regionální hodnotitelské komise zástupce ústředního pracoviště.*

Dle seznamu chybějících evidenčních listů nemovitých kulturních památek z ústředního pracoviště byly předány jejich xerokopie u památek zapsaných do Státního seznamu podle zákona 22/1958 Sb. (celkem 88 ks), Evidenční listy nemovitých kulturních památek prohlášených podle zákona 20/1987 Sb. jsou doplňovány průběžně. Na každé jednání Regionální komise pro prohlášení věcí za kulturní památky jsou zváni zástupci ústředního pracoviště NPÚ a obou krajských úřadů.

*PP(01-08): Provést věcnou a odbornou revizi hranic MPR a MPZ, srovnání textu nařízení, resp. vyhlášky a mapového podkladu, která je jejich součástí, vyznačit chyby a nepřesnosti a navrhnout způsob opravy.*

Odborná a věcná kontrola hranic MPR a MPZ byla provedena a dle potřeb ještě upřesňována, rovněž také zkontrolován průběh hranic 6 MPZ nově prohlášených 1. 4. 2003 (s účinností od 1. 9. 2003) a požadované mapové podklady předány ústřednímu pracovišti.

*PP(01-10) Vypracovávat a předem projednat a schválit v odborném úseku územního pracoviště NPÚ časový harmonogram pro obnovu národních kulturních památek ve vlastní správě, kde je nutné koordinovat více navazujících činností, stanovit garanta za jeho dodržení. Kopii harmonogramu zaslat ústřednímu pracovišti před zahájením obnovy.*

Časový harmonogram obnovy kulturních památek na rok 2004 a následující roky byl zpracován jak pro národní kulturní památky, tak i pro ostatní nemovité kulturní památky ve vlastní správě. Komplexní harmonogram předán k projednání a schválení do útvaru územního konzervátora.

*PP(01-11): Monitorovat vnitřní prostředí interiérů s uloženým mobiliářem (instalace i depozitáře), vyhodnocovat sebrané údaje a přijímat potřebná opatření. Vyčlenit v návrhu rozpočtu na rok 2003 a dále, finanční prostředky na preventivní péči o prostředí pro uložení mobiliárních fondů.*

Měření teploty a vlhkosti na zpřístupněných památkových objektech pokračuje, výsledky měření jsou využívány pouze v rámci možností vzhledem k tomu, že není k dispozici klimatolog. Rozsah měření a jejich výsledků je různý, podle množství a kvality dostupných měřících přístrojů. V případě zjištěné nadměrné vlhkosti byly zakoupeny odvlhčovací přístroje, které jsou v provozu. V roce 2003 se nepodařilo vyčlenit potřebné finanční prostřed-



ky na nákup kvalitních měřících přístrojů a odvlhčovače – budou nárokovány opět v příštím roce.

*PP(01-12) Stanovit priority pro restaurování a konzervaci MF podle skutečného stavu jednotlivých předmětů, určit reálný časový a finanční plán pro sledovatelné období (návaznost na úkoly z předešlých let)*

Výběr pro konzervaci a restaurování kulturních památek (předmětů MF i těch, které jsou součástí nemovitých objektů) je prováděn především z hlediska rozsahu jejich poškození, v souladu se záměry prezentace, často je nutnou součástí postupu stavebních prací.

### **Předměty, jejichž restaurování (nebo záměr rest. prací) pokračovalo z roku 2002:**

*SZ Benešov n. Pl.:*

1. Wolfův palác - polychrom. stropy	T: 2004	probíhá jejich osazování, dokončení bude prolongováno vzhledem k nedostatku financí
-------------------------------------	---------	---

*SH Grabštejn:*

1. nástěnné malby kaple	T: 2003	probíhají přípravné práce pro uzavření smlouvy s novým německým partnerem
2. 4 polychromované stally financováno v rámci spolupráce s Českoněmeckým fondem budoucnosti	T: od 2002	akce ukončena, v r. 2004 plánováno provedení rekonstrukce dvířek viz též ad. b)
3. varhanní pozitiv	T: od 2002	akce ukončena viz též ad. b)

### **Předměty a nemovité památky, které je nutné restaurovat v souvislosti s tvorbou nových expozic (či retušemi stávajících) nebo v návaznosti na stavební práce:**

*SZ Benešov – záměr vytvořit expozici historických hodin:*

1. soubor hodin z depozitáře	T: průběžný	vzhledem k nedostatku finančních prostředků nebyly letos další RP zahájeny
------------------------------	-------------	--

*SZ Duchcov – záměr vytvořit expozici valdštejnského muzea a zámecké obrazárny:*

1. palné lovecké a vojenské zbraně v r. 2003 – 7 ks 7 ks	T: průběžný T: 1 a 5/2003 T: 10/2003	dokončeno dokončeno
2. chladné zbraně – 4 meče	T: 6/03	dokončeno
3. obrazy duchcovské obrazárny v r. 2003 – 2 obrazy	T: průběžný T: 2003 2.	1 obraz dokončen prolongován - 2004
4. keramika a porcelán v r. 2003 nezačáto	T: průběžný	nedostatek finančních prostředků
5. pokračování rest. průzkumu interiérů	T: 2003 ad	dokončena příslušná etapa navazující na požadavky spojené s opravami stropních konstrukcí v roce 2004 budou práce pokračovat

*KP Doksany – záměr expozice církevních památek*

1. výběr a rest. exponátů z centrál. depozitáře	T: od 2003	nezačáto pro nedostatek finančních prostředků
---	------------	---

*SZ Frýdlant – rozšiřování expozice zámecké zbrojnice*

1. exponáty zbrojnice v r. 2003 – další ks, např. zbroje, sečné a bodné zbraně atd.	T: průběžný T: 2003	akce probíhá, letos dokončeno restaurování 3 ks celkové zbroje
---	------------------------	---

*SH Grabštejn – převzatý mob. fond a postupně budovaná náznaková expozice*

1. čtyři polychromované stally financováno v rámci spolupráce s Českoněmeckým fondem budoucnosti	T: od 2002	akce ukončena v r. 2004 plánováno provedení rekonstrukce dvířek
2. varhanní pozitiv	T: od 2002	akce ukončena

3. předměty mobiliáře v návaznosti na pokračování stavebních prací - spolupráce s NPÚ Pha	T: průběžně	viz Program – ad d) RP dalších předmětů MF nezahájeno – nedostatek finančních prostředků
<i>SZ Jezeří – příprava zámecké instalace</i>		
1. vybrané předměty z depozitářů ve spolupráci se NPÚ Pha	T: dlouhodobý	probíhá příprava (výběr exponátů)
2. průzkumy, zajištění nálezů	T: průběžný	v letošním roce bez požadavků
<i>SZ Lemberk – doplnění stávající expozice a příprava jejího rozšíření (rytířský sál)</i>		
1. kachlová kamna (5 ks) restaurování a montáž 1 ks kachlových kamen	T: od 2002 T: 2003	akce dokončena předpokládáme pokračování v roce 2004
2. pět olejomalb stropu rytířského sálu, nástěnné malby	T: 2003	proveden mal. průzkum a zajištění viz ad d) Program záchrany kult. dědictví zahájení rest. prací v r. 2004
3. štuková výzdoba a arch. kamenné prvky rytířského sálu	T: 2003	proveden rest. průzkum a zajištění viz ad d) Program záchrany kult. dědictví zahájení rest. prací v r. 2004
4. v roce 2004 bude zahájena příprava zámecké instalace v rytířském sále: výběr exponátů, rozsah nutných konzervačních a restaurátorských zásahů		
<i>SZ Ploskovic</i>		
1. zadán rest. průzkum sochařské výzdoby glorietu	T: 2003	proveden pro rok 2004 nutno počítat se zahájením rest. prací financováno z Programu záchrany kult. dědictví, viz ad d)
<i>SZ Stekník – stavební zajištění stropů a kleneb</i>		
1. nástěnné malby kaple	T: od 2002	po dokončení stavebních prací bude nutno získat finanční prostředky na jejich restaurování
2. oltář fixace a zajištění plast. výzdoby	T: od 2002 T: 2003	dokončeno – restaurování bude navazovat na restaurování nástěnných maleb
3. rozšíření průzkumu (některé stropy 1. patra)	T: od 2003	v návaznosti na stavební práce (zajištění stropů) - nezahájeno
4. zajištění poškozené části hl. sálu	T: od 2003	návaznost na stavební zajištění – nezahájeno

---

**Předměty MF z expozic a depozitářů, které musí být restaurovány vzhledem k rozsahu jejich poškození:**

---

*SZ Benešov n. Pl.*

1. soubor tapiserií	T: průběžný	viz ad a); další zadávání je odvislé od přidělených finančních prostředků (celkem 10 ks)
---------------------	-------------	--

*CD Doksany*

1. ošetření a konzervace předmětů MF, případně restaurování	T: průběžný	nezahájeno – nedostatek finančních prostředků
--	-------------	--

*SZ Duchcov*

grafiky	průběžný	
2. etapa rest. tzv. čínských řemesel	12/2003	dokončeno

### *SZ Frýdlant*

- |                                 |                        |   |
|---------------------------------|------------------------|---|
| 1. obraz Albrechta z Valdštejna | T: 2003                | hotovo – pro výstavu Zimní král v Ambergu |
| 3. obrazy<br>4 ks               | T: průběžný<br>T: 2003 | ukončeno                                  |

### *SZ Hrubý Rohozec*

- |                                |             |                         |
|--------------------------------|-------------|-------------------------|
| 1. renesanční dveře (exteriér) | T: zahájení | předpokládáno v r. 2004 |
|--------------------------------|-------------|-------------------------|

### *SZ Krásný Dvůr*

- |   |                        |   |
|---|------------------------|---|
| 1. obrazy z instalace a depozitářů<br>v r. 2003 – 2 ks                        | T: průběžný<br>T: 2003 | dokončeno                                     |
| 2. soubor akvarelů květin   | T: od 2003             | nezahájeno – nedostatek finančních prostředků |
| 3. ve spolupráci s NPÚ Pha probíhá výběr<br>pro expozici zámku Červený Hrádek |                        |   |

### *SZ Lemberk*

- |           |             |        |
|-----------|-------------|--------|
| 1. obrazy | T: průběžný |        |
| 1 obraz   | T: 2003     | hotovo |

### *SZ Libochovice*

- |  |                        |                            |
|--|------------------------|----------------------------|
| 1. soubor tapiserií – 15 ks  | T: průběžný            | viz ad d)                  |
| 2. čal. sedací nábytek s původními potahy<br>konzervace dalších ks pozdně empírové soupravy<br>v hudebním salonu | T: průběžný<br>T: 2003 | viz též ad d)<br>dokončeno |

### *SZ Ploskovice*

- |                                     |              |   |
|-------------------------------------|--------------|---|
| 1. velum                            | T: 2004      | požádáno o příspěvek z Programu MK ČR – viz ad d) |
| 2. kabinová nosítka                 | T: 2004-2005 | požádáno o příspěvek z Programu MK ČR – viz ad d) |
| 3. deskový obraz                    | T: 2003      | dokončeno   |
| 4. další předměty MF, zejm. textily | T: průběžný  | zatím nezahájeno                                  |
| 5. sousoší se sv. Annou (pískovec)  | T: 2003      | práce dokončeny                                   |

### *SZ Zákupy*

- |   |                           |   |
|---|---------------------------|---|
| 1. tapety v interiérech<br>v r. 2002 – 2 okenní špalety | T: průběžný<br>T: do 2004 | probíhá                                 |
| 2. čal. sedací nábytek s původními potahy               | T: průběžný               | nezahájeno – nedostatek fin. prostředků |
| 3. pův. okenní závěsy                                   | T: průběžný               | nezahájeno – dtto                       |

### *SZ Benešov n. Pl., SZ Velké Březno, SH Grabštejn, SZ Krásný Dvůr*

- |            |             |   |
|------------|-------------|---|
| 1. grafika | T: průběžný | nezahájeno – nedostatek finančních prostředků |
|------------|-------------|---|
-



## **Předměty, které jsou navrženy do Programů MK ČR (Program restaurování movitých kulturních památek a Programu záchrany architektonického dědictví):**

Počátkem roku 2003 proběhla příprava žádostí na zařazení do Programu restaurování movitých kulturních památek na rok 2004 (žádosti o příspěvky na další předměty MF byly upřesňovány v návaznosti na výsledky žádostí pro rok 2003).

### *SH Grabštejn*

1. tři rokoková dekorativní panneau	T: 2001 – 2004	restaurování probíhá, rozhodnutí MK ČR na rok 2003, požádáno o příspěvek z Programu restaurování na rok 2004 (prolongace termínu)
-------------------------------------	----------------	---

### *SZ Benešov nad Ploučnicí*

1. rokokové hodiny	T: 2004	žádost o příspěvek z Programu restaurování na rok 2004
2. barokní hodiny	T: 2003	restaurování dokončeno, Program restaurování na rok 2003

### *SZ Ploskovice*

1. kabinová nosítka	T: 2004 – 2005	žádost o příspěvek z Programu restaurování na rok 2004 (1. etapa)
2. pokrývka - velum	T: 2004	žádost o příspěvek z Programu restaurování na rok 2004
3. rest. průzkum sochařské výzdoby gloriety	T: 2003	proveden, pro rok 2004 nutno počítat se zahájením rest. prací Programu záchrany kult. dědictví

### *SZ Krásný Dvůr*

1. soubor obrazů F. Cauziga (Kavčiče)	T: od 2004	žádost o příspěvek z Programu restaurování na rok 2004 (1. etapa)
---------------------------------------	------------	---

### *SZ Libochovice*

1. tapiserie Allegorie podzimu	T: 2004 – 2006	žádost o příspěvek z Programu restaurování na rok 2004 – 1. etapa
2. sedací souprava (16 dílů)	T: 2003 – 2004	restaurování 1. etapy dokončeno Program restaurování na rok 2003

### *SZ Lemberk*

1. malířská a štuková výzdoba rytířského sálu rest. průzkum a nezbytné zajištění	T: od 2003	probíhá, dokončeno Program záchrany na rok 2003
---	------------	---

*PP(02-01): Pověřit pracovníka, který bude shromažďovat a kompletovat údaje z oznámení o zahájení archeologických výzkumů a zpráv o jejich výsledcích na území prohlášeném za kulturní památku, národní kulturní památku, památkovou rezervaci nebo památkovou zónu, za účelem vytvoření standardu pro plnění centrální databáze.*

Referátem archeologie je od roku 2001 pověřen Bc. Miroslav Nový, který příslušné materiály shromažďuje a zabývá se také agendou Programu záchranných archeologických výzkumů.

*PP(03-02): Poskytnout součinnost a podklady pro vytvoření svodných internetových stránek, mailového propojení ústavu a postupné vybudování inte-*

*grovaného informačního systému státní památkové péče.*

Všechny dostupné informace byly předány ústřednímu pracovišti. Tato činnost je zajišťována vyčleněným pracovníkem (správce počítačové sítě), který zadané úkoly průběžně řeší v součinnosti s ústředním pracovištěm.

*PP(01-15): K zakončovaným obnovám většího rozsahu uspořádat podle kalendáře dohodnutého s ústředním pracovištěm diskusní seminář o této obnově, s cílem výměny zkušeností a odborného zhodnocení obnovy.*

Předběžně dohodnuto, že bude zorganizován seminář uvedeného typu v průběhu obnovy zámku v Krásném Březně pro nové sídlo ÚOP Ústí n. L.

PP(01-16): *Uspořádat podle kalendáře dohodnutého s ústředním pracovištěm ve svém regionu tematický seminář za účasti všech státních památkových ústavů (každý rok jiné územní odborné pracoviště NPÚ).*

Pro rok 2003 byl schválen ministerstvem kultury seminář *Historické zahrady a parky severních Čech*, který se konal ve dnech 23.- 25. 9.2003 v České Lípě. Garantem byl Ing. P. Hušek.

ÚOP v Ústí n. L. se podílelo na realizaci semináře Pří městské enklávy s původní zástavbou lidového charakteru, který se uskutečnil v Železném Brodě ve dnech 24. - 26. 9. 2003. Kromě zajištění organizačních úkolů byla pracovníky útvaru PP připravena výstava k danému tématu a na závěr semináře odborná exkurse.

## Úkoly výzkumu a vývoje

### A. Institucionálně financované výzkumné úkoly

Pátým rokem pokračovala skupina odborných pracovníků v řešení dílčích projektů, které byly souhrnně začleněny do schváleného výzkumného záměru na léta 1999 – 2003 se souhrnným názvem „*Opomíjené hodnoty památkového fondu severních Čech, evidence, výzkum a dokumentace*“, centrálně evidovaného pod č.: MK0CEZ99F1101.

Dle původního rozvrhu měla být výzkumná činnost ukončena k 31. 12. 2003, řešitelé využili možnosti ve smyslu usnesení vlády ČR ze dne 18. 11. 2002 č. 1165 a požádali dle pokynu MK ČR o prodloužení řešení uvedeného výzkumného záměru. Žádost byla kladně vyřízena, doba řešení byla prodloužena do konce roku 2004.

Ke komisionálnímu posouzení průběžného plnění dílčích projektů schváleného výzkumného záměru, konaného dne 29. 12. 2003 předložili jednotliví řešitelé následný rozsah výzkumné činnosti - dle dílčích úkolů:

1) *PhDr. F. Ledvinka: Záchrana a dokumentace drobných venkovských technických staveb v regionu Českého středohoří v souvislosti s rozšiřováním zubrnického skanzenu*

Pokračování v průzkumech stavebních dokumentací okresu Litoměřice ve fondech Státního okresního archivu v Lovosicích; technické práce na digitálním zpracování zájmového území i všech podkladů k jeho zobrazení formou geografického informačního systému (GIS); postupná digitalizace všech dostupných mapových podkladů včetně leteckého snímkování;

postupná tvorba informačního systému - výsledky jednotlivých mapování (stabilní katastr, pozemkový katastr 1897) doplněného množstvím informací získaných archivními rešeršemi.

2) *Ing. Pavel Hušek: Kvalitativní proměny historických zahrad a parků včetně kulturní krajiny a městské zeleně Severočeského regionu v historickém vývoji a možnosti jejich současné prezentace.*

Rozsah projektu rozšířen z původního tématu historických zahrad a parků i o problematiku kulturní krajiny a památkově chráněných území sídelních útvarů; hlavní pozornost věnována historickým zahradám a parkům, především u objektů se statutem NKP zajišťována průběžná fotodokumentace a následná digitalizace především historických zahrad a parků, ale i dalších objektů a zeleně. Na několika objektech v majetku NPÚ byl proveden dendrologický průzkum.

Pokračování spolupráce na příbuzném úkolu – dokumentaci historických skleníků, oranžerií a fíkoven.

3) *Mgr. Petr Hrubý, PhDr. Vít Honys: Zpráva o průběhu páté etapy výzkumného záměru Výzkum, průzkum, dokumentace a dějiny historických náhrobníků (náhrobníky vzniklé do konce 18. století) okresů Litoměřice a Louny*

V roce 2003 uskutečněny badatelské práce v archivních fondech a v sekundární literatuře s cílem shromáždit životopisné údaje k jednotlivým zemřelým; především na údaje o společenském a majetkovém postavení zemřelých, rodin či rodů, do kterých zemřelí patřili.

Studované centrální fondy: Wunschwitzova a Dobřenského sbírka, Stará manipulace, Desky zemské.

V roce 2003 byly dokončeny odborné překlady latinských a německých náhrobních textů, zahájeny práce na shrnujících obecných závěrech, které se zabývají nejen určením okruhu objednavatelů dochovaných sepulkrálních památek, ale které se také soustředí na veškeré historické, kulturně-historické, umělecko-historické, heraldické, genealogické a paleografické hodnoty, které s sebou dochované sepulkrální památky nesou.

4) *PhDr. František Gabriel: Výzkum hradů v okrese Děčín v roce 2003*

V roce 2003 byl prováděn výzkum a prověřována podoba sídel na k. ú. Brtníky (tzv. Brtnický hrádek), na k. ú. Vlčí Hora (tzv. Vlčí hrádek), na k. ú. Doubice (tzv. Chřibský hrádek) na k. ú. Jetřichovice (hrad Falknštejn) a hradu Schönbuch.

Na všech čtyřech lokalitách byly hodnoceny stopy a relikty architektury. Na prvních třech se jednalo především o ověření jejich komunikačního schématu. Výzkum na základě vyhodnocení opevnovacích prvků došel k závěru, že všechny tři lokality pravděpodobně nebyly hrady, ale refugia.

Ve všech případech byly lokality dokumentovány graficky i fotograficky a došlo k jejich geodetickému zaměření.

5) Ing. arch. M. Skoumalová: *Dokumentace těžební oblasti SZ Čech, její identifikace, záchrana a zpracování, II. část – Mostecko, Teplicko, Ústecko*

Pokračování evidence dochovaných dokumentačních materiálů (plánová, průzkumová a obrazová dokumentace) ze zaniklých obcí včetně dohledávání způsobů přemísťování objektů vybraných pro další uchování do budoucna – převážně na území Mostecka a Ústecka. Pro připravovaný katalog byla zpracována stručná historie všech zaniklých obcí z oblasti Mostecka.

Podařilo se zajistit kopie původních matric výkresové dokumentace k jednotlivých přemísťovaným památkám od původního zpracovatele, navíc i v digitalizované podobě.

6) PhDr. K. Podroužek: *Archeologizované relikty sídlení na pískovcovém podloží na Bělsku*

Vyhodnocování reliktní architektury na pískovcovém podloží jako historického hmotného pramene v severní oblasti Dubského Švýcarska a jižní oblasti Polomených hor. Výzkumná činnost představovala jednak podrobné studium jednotlivých objektů s cílem stanovit jejich stavební vývoj – s využitím všech poznatků o historických konstrukcích obecně a jejich aplikacích na pískovcovém podloží a uplatněním nedestruktivních metod průzkumu a dokumentace, jednak výstupy v podobě podrobných pasportů včetně archivní rešerše.

Ve všech případech byl splněn rozsah prací stanovený podle dlouhodobých harmonogramů jednotlivých dílčích projektů na rok 2003.

Na jaře 2003 zaslány údaje do databáze Centrální evidence výzkumných záměrů CEZ01 a Registru informací o výsledcích výzkumu a vývoje RIV01 řešení výzkumného záměru.

## B. Účelově financovaný výzkumný úkol

Účelově financovaný projekt s názvem „*Průzkum památkového fondu SZ Čech v oblastech negativně ovlivněných změnou obyvatel, rozvojem těžby uhlí a výroby energie, rozšíření jeho evidence, dokumentace a prezentace výsledků veřejnosti*“ se od roku 1999

zabývá skupina odborných pracovníků SPÚ v Ústí nad Labem a Oblastního muzea v Chomutově.

Hlavní řešitelka - Ing. arch. Mirjam Skoumalová, hlavním spoluřešitelka - Mgr. Eva Šamšulová, Oblastní muzeum Chomutov

Identifikační kód projektu: PK99P04OPP003

Terénní průzkumy realizovány v roce 2003 na území Mostecka, které patřilo až do roku 1960 do okresu Chomutov. Většina míst byla zlikvidována těžbou, pouze Malé Březno ještě představuje typ původního osídlení v dané oblasti. Pořizována celková foto a videodokumentace příslušné lokality včetně památek i místních pamětihodností.

Průzkumy využity pro potřeby reidentifikace nemovitých kulturních památek v daném území, připraveny návrhy na prohlášení za kulturní památky.

Výstupy ke zpracovávaným sídelním jednotkám (153 lokalit) se v jednotné úpravě dat dokompletovaly (stručný historický vývoj, dobové pohlednice a fotografie, dochovaný i zlikvidovaný památkový fond, sbírkový fond v OM v Chomutově, archivní dokumenty, archeologické výzkumy, apod.). Pořízena evidence dokumentačních materiálů (tj. plánová, mapová, fotografická a filmová dokumentace, stavebně historické průzkumy, analýzy, restaurátorské zprávy apod.) nacházející hlavně se ve sbírkách NPÚ v Ústí n. L. V případech nekvalitního záznamu se zajistilo převedení na nosiče trvalejšího charakteru.

Výsledky postupně prezentovány na výstavkách k jednotlivým obcím a jejich okolí v Oblastním muzeu v Chomutově a vydáním drobných publikací o historii daných lokalit. Zpracována závěrečná zpráva a připraveny všechny výstupy k obhajobě projektu v roce 2004.

## Přehled činnosti jednotlivých odborných útvarů, oddělení a detašovaných pracovišť

### Útvar památkové péče

Pro útvar památkové péče zajišťující odborně metodickou a výzkumnou činnost v územní působnosti dvou krajů – Libereckého a Ústeckého - přinesl rok 2003 řadu zásadních změn. Týkaly se především způsobu písemné komunikace s výkonnými orgány SPP a vlastníky památek v souladu s novým Statutem NPÚ, dále rozšířením působnosti o další (jedenáctý) okres Semily. Největší problémy ale nastaly transformací veřejné správy - změnou vý-



konu státní správy v oblasti státní památkové péče přesunem z okresních úřadů (v počtu 11) na 26 pověřených obcí. V podstatě trojnásobné navýšení počtu žádostí o odborná stanoviska spolu se stanovenou lhůtou 20 pracovních dní k jejich vyřízení - jen při mírném navýšení o 2 odborné pracovníky pro pracoviště Liberec od pololetí 2003 nebylo možné bezproblémově zvládat.

Na plnění stanovených úkolů se v útvaru podílejí 4 oddělení:

- evidence a informací (EI)
- péče o nemovité památky (PNP)
- péče o movité památky (PMP)
- průzkumu, výzkumu a dokumentace (PVD)

Plnění náročných výzkumných i odborně metodických úkolů si vyžaduje nejen účast kvalifikovaných odborníků, ale i soustavné zvyšování jejich odborné úrovně v souladu s nejnovějšími poznatky v oboru. Útvar se neustále potýká s určitým nedostatkem odborných pracovníků, speciálně s architektonických či stavebně technickým zaměřením studia. I když požadavky na kvalifikaci odborných pracovníků zajišťujících agendu dle § 14 zákona č. 20/1987 Sb., o kulturních památkách, jsou ze strany MK ČR oprávněné, za současných ekonomických podmínek jsou nesplnitelné, neboť takto vzdělaní odborníci získávají lehce zaměstnání s minimálně dvojnásobným platem oproti pracovníkům PP.

V severních a severozápadních Čechách s tradičně výrazným nedostatkem vysokoškolsky vzdělaných pracovníků lze získat schopné zájemce o práci v oboru památkovou péči v úzké spolupráci s PF UJEP, která již více než 10 let vychovává v oboru kulturně historická regionalistika (i za přímé účasti některých pracovníků NPÚ jako přednášejících a lektorů) absolventy s dobrými teoretickými znalostmi památkové péče, kteří se stávají po ukončení studia pro činnost památkového ústavu i pro státní správu v památkové péči významnou posilou. Plnění odborných úkolů útvaru bylo ještě v roce 2003 ovlivňováno likvidací povodňových škod na památkovém fondu Ústeckého kraje ze srpna 2002, hlavně na území nejvíce postiženého okresu Litoměřice (MPR Terezín, kostely Počaply, Štětí a Prosimyky apod.)

Konkrétnějším řešením jednotlivých úkolů, řešených v průběhu roku 2002 v útvaru památkové péče, se zabývají následující zprávy z jednotlivých oddělení.

## **Oddělení evidence a informací**

Mgr. Hana Veselá

Oddělení evidence a informací zajišťuje dokumentační činnost a informační servis pro ostatní oddělení Národního památkového ústavu, územního odborného pracoviště v Ústí nad Labem, další odborné složky památkové péče i vlastníky kulturních památek.

Hlavní náplní práce je dokumentace nemovitých a movitých kulturních památek, práce v terénu, fotodokumentace, odborné popisy a získávání dalších informací o jednotlivých kulturních památkách a evidence seznamů kulturních památek (movitých i nemovitých).

Další podstatnou složkou je terénní průzkum, na základě kterého jsou zpracovávány nové návrhy na prohlášení věcí za kulturní památku, posuzovány návrhy na zrušení prohlášení, popřípadě doplňování starších návrhů na prohlášení aktuálními údaji a dokumentací. V kompetenci oddělení evidence a informací je také vyjadřování se k návrhům na přemístění kulturních památek. Nárůst práce znamenal zvětšení dokumentovaného území o okres Semily jako součásti Libereckého kraje.

V oblasti krádeží kulturních památek či církevního mobiliáře pracovníci spolupracují s Policií ČR.

K hlavním činnostem :

### *Seznam nemovitých kulturních památek*

Od roku 2003 byla zavedena nová číselná řada od 100 000 a přidělování rejstříkových čísel bylo ponecháno pouze na ústředním pracovišti v Praze; čímž zanikly regionální řady (seznamy).

K nově prohlášeným kulturním památkám jsou zpracovávány evidenční listy, jejichž nedílnou součástí jsou další přílohy: výpis z katastru nemovitostí, katastrální mapa s identifikačním zákresem a kopie prohlášení.

Pro potřeby seznamu památek zhotoveny polních náčrty u 9 objektů a zaměření 7 objektů.

Úkol Obnova identifikace nemovitých kulturních památek v ČR pokračuje dle časových možností a personálních možností pracoviště.

Stav rozpracovanosti úkolu :

### **Okres Děčín:**

466 nemovitých kulturních památek má kompletně zpracované zákresy hranic, (v roce 2003 dopracováno a zakresleno v terénu 54 kulturních památek)

32 nemovitých kulturních památek bylo zaměřeno stanicí GPS (ve spolupráci s Mgr. Š. Eismannem z NPÚ ÚP)

63 památek je ještě nutné v terénu doměřit a upřesnit tak jejich přesnou polohu (stanicí GPS)

Celý okres Děčín (561 KP) je v terénu zkontrolován a zpracován, pouze v některých případech chybí fotodokumentace, kterou nebylo možné zhotovit pro nepříznivé klimatické podmínky. U každé památky byla povinně prováděna klasická fotodokumentace včetně černobílých fotografií formátu 13 x 18 cm, jako doplňující byla pořizována terénními pracovníky digitální fotodokumentace.

Od 7/2003 jsou terénní zákresy rozsahu nemovitých kulturních památek počítačově zpracovávány v Dikatu-P tzv. rozšířenou formou, kde není vyznačen pouze celkový rozsah památkově chráněných parcel, ale je zde přesné vyznačení jednotlivých kulturních památek.

#### **Okres Jablonec nad Nisou:**

V první polovině roku 2003 byla provedena identifikace kulturních památek v Železném Brodě v počtu 45 položek jako součást podkladů pro připravovaný územní plán.

#### **Okres Litoměřice:**

Byla provedena reidentifikace kulturních památek v MPR Terežín, kde bylo v terénu zakresleno do papírových podkladů /katastrálních map/ 59 kulturních památek čítajících 63 položek.

#### **Okres Louny:**

V souvislosti se zpracováním Zásad památkové ochrany území historických měst byla provedena obnova identifikace 157 kulturních památek na území MPR Žatec, čítajících 196 položek.

#### **Okres Most:**

Celkem je zakresleno a zdokumentováno 67 kulturních památek, čítajících 169 položek.

#### **Zpracování evidenčních listů prohlášených nemovitých kulturních památek**

a) Ústřednímu pracovišti NPÚ předány xerokopie evidenčních listů nemovitých kulturních památek, zapsaných do Státního seznamu podle zákona 22/1958 Sb. (celkem 47 ks)

b) Evidenční karty nemovitých kulturních památek prohlášených podle zákona č. 20/87 Sb. doplňovány průběžně - Přednostně pro kulturní památky prohlášené v letech 1995 – 2002 - předáno 183 ks evidenčních listů

c) údaje se netýkají evidenčních listů okresu Děčín, které budou předány všechny nové – v rámci reidentifikace

#### **Příprava návrhů a stanovisek k návrhům na prohlášení věci za kulturní památku**

Pro jednání příslušné odborné komise zpracováno celkem 25 stanovisek – 3 ke zrušení prohlášení, ostatní k prohlášením za kulturní památku.

#### **Seznam movitých kulturních památek**

Do programu MAC ART PRO bylo zaneseno 3 192 předmětů, celkem již 14 196 záznamů, z nichž 73 jsou vedeny jako odcizené. Do programu byly digitalizovány umělecké předměty celkem z 42 církevních objektů, především z okresů Teplice a Děčín.

Pro *Integrovaný systém ochrany movitého kulturního dědictví* pořízena videodokumentace v 6 objektech a provedena barevná fotodokumentace ve 32 církevních objektech (ze zhotovených fotografií popsáno 1380 ks barevných fotografií).

Předány kopie videokazet pracovišti ISO při Biskupství v Litoměřicích a ústřednímu pracovišti v Praze - 86 ks z 87 vyhotovených. Videozáznamy z území pražské arcidiecéze předány DKC Praha, které je pověřeným pracovištěm ISO v pražské arcidiecézi.

Podle zák. č. 71/94 Sb.: „O prodeji a vývozu předmětů kulturní hodnoty“ vydána dvě osvědčení k vývozu.

Policii ČR bylo předána obrazová dokumentace včetně příslušných popisů a předběžných odhadů způsobené škody k 75 odcizeným předmětům.

Ve spolupráci s Magistrátem města Most a správci církevních objektů provedena kontrola movitých památek části okresu Most. Výsledky šetření v církevních objektech zaznamenány do evidenčních listů movitých památek.

Za rok 2003 jsou předány všechny evidenční listy k nově prohlášeným památkám dle obou zákonů (č. 20/1987 Sb. a č. 71/1994 Sb.) ústřednímu pracovišti.

Pro památky v okrese Semily nebyly ještě některé potřebné dokumenty převedeny z UOP Pardubice, jejich rozsah se s uvedeným pracovištěm upřesňuje.

#### **Sbírka restaurátorských zpráv**

Do sbírky restaurátorských zpráv bylo zařazeno 91 restaurátorských zpráv.

Dále bylo popsáno a do fotoarchivu založeno 343 fotografií k movitým památkám, předaných z územního odborného pracoviště v Pardubicích.

#### *Sbírka obrazové dokumentace*

Výsledkem práce fotografů je exponování 405 ks čb. svitkových filmů, 81 ks barevných kinofilmů, dále bylo vyhotoveno 3835 ks čb. zvětšenin 13x18, 18 ks čb. zvětšenin 18x24, adjustováno bylo 2540 ks bar. snímků 13x18, 120 ks diapositivů velkého formátu a 142 ks digitálních fotografií.

Nově se koncem roku začaly černobílé snímky skenovat pro archívní účely a následně ukládat na CD - zpracováno 1280 ks fotografií.

#### *Odborná spisovna*

V roce 2003 bylo do odborné spisovny přijato 12 protokolů, tj. 1045 složek, které byly roztrženy a založeny ke stávající starší dokumentaci.

Dále se uskutečnila skartace spisů z let 1960 – 1982 (spisy obecné povahy KSSPPOP). Roztrženo 12 šanonů odborných spisů z okresu Semily (převod z ÚOP Pardubice).

#### *Odborná knihovna*

V roce 2003 bylo nově pořízeno a do přírůstkového seznamu zaneseno 370 knihovních jednotek, provedeno bylo rovněž 370 bibliografických záznamů. Do knihovnického počítačového programu TIN-LIB přibýlo 370 záznamů (databáze má prozatím 4 236 záznamů).

#### *Sbírka stavebně historických průzkumů a plánové dokumentace*

##### a) sbírka stavebně historických průzkumů

- ve 2. pololetí provedena komplexní inventura SHP
- inventarizace fondů
- archivace a evidence 117 nových SHP, analýz a studií

##### b) sbírka mapové a plánové dokumentace

- inventarizace fondů
- archivace a evidence 103 přírůstků do archivu plánové dokumentace

##### c) sbírka těžební oblasti

- seřazení položek archivu těžebních oblastí podle abecedy pro zavedení evidence

#### *Základní evidence mobiliárního fondu*

Oddělení EI rozšířeno od května 2003 o pracovníka zodpovědného za ZEMF jako nedílné součásti ústředního seznamu kulturních památek ČR.

Postupně se realizuje revize stavu již zhotovených karet základní evidence mobiliárních fondů na nově převzatých objektech (SZ Ploskovice – 115 karet – zpět vrácené sbírky, svozy, 99 ks vícenálezů), SZ Libochovice – 32 ks ze sozu Milešov).

Uskutečněna prohlídka a odborná dokumentace historických hudebních nástrojů na objektech, které jsou ve správě NPÚ Ústí nad Labem - celkem 78 hudebních nástrojů, výsledkem také objev stolového klavíru z Duchcova, který tvoří přechodový typ mezi klavichordem a kladívkovým klavírem, vzniklý ještě v 18. století, překrytý úpravou z poloviny 19. stol.

Na SZ Krásný Dvůr uspořádán jeden díl sozu fotografií (1 lodní kufr cca 500 ks fotografií a dalších předmětů k zjištění časové náročnosti evidence i nutných přípravných prací).

Na SZ Jezeří provedena prohlídka a očištění kachlových kamen, následný transfer do depozitáře a uložení zpět do beden, neodborně přemísťovaných v návaznosti na postup stavebních prací - zatím celkem 10 ks.

#### *Celkové počty památek k 31. 12. 2003*

nemovité kulturní památky	4 937
movité kulturní památky	3 417
památkově chráněná území	64

#### *Oddělení péče o nemovité památky*

Oddělení péče o nemovité památky (OPNP) především odborně posuzuje opravy nemovitých kulturních památek a objektů v plošně chráněných historických lokalitách v Libereckém a Ústeckém kraji. V náležitém předstihu konzultuje zamýšlené postupy s investory a projektanty. V souladu se zákonem č. 20/1987 Sb. o státní památkové péči dle § 14 zpracovává pro okresní úřady odborná vyjádření jako podklad pro vydání správních rozhodnutí. Vedle této hlavní činnosti pracovníci oddělení průběžně monitorují stav stavebního fondu, provádějí jeho průzkum a dokumentaci a ve spolupráci s ostatními odděleními útvaru památkové péče a pracovníky na pověřených obcích činí opatření vedoucí k jeho uchování či revitalizaci.

V součinnosti s ústředním pracovištěm NPÚ byla zajištěna aktualizace Seznamu nejohroženějších a nevyužitých památek.



## **Liberecký kraj**

### **Okres Česká Lípa**

(odborně-metodická činnost: Bc. M. Panáček)

Přehled významných akcí:

*Kamenický Šenov* – projektová příprava úpravy hlavního náměstí

*Zahrádky – zámek* – příprava provizorního zastřešení po požáru

*MPZ Česká Lípa – centrum* – projektová příprava nového divadla

### **Okres Jablonec nad Nisou**

(odborně-metodická činnost: Ing. H. Luštická, Ing. J. Badalec)

Přehled významných akcí:

*MPZ Jablonec nad Nisou* – kostel Nejsvětějšího srdce Ježíšova – technologicky mimořádně náročná obnova vnějšího pláště – příspěvek z PZAD a města Jablonce nad Nisou

*MPZ Jablonec nad Nisou* – sokolovna – obnovy vnějšího pláště

*MPZ Jablonec nad Nisou* – budova Muzea skla a bižuterie – konečná fáze rekonstrukce

*Jablonec nad Nisou* – funkcionalistická Schmilovského vila čp. 3102, pokračující úspěšná obnova

*Rychnov u Jablonce nad Nisou* – kostel sv. Václava – oprava omítek v horní části věže včetně obnovy okenic

*Josefův Důl – Karlov*, kaple Navštívení Panny Marie – výrazné omezení prací na celkové opravě vzhledem k nedostatku finančních prostředků

*Bedřichov – Kristiánov* – chalupa čp. 52, dnes Památníku sklářství – oprava

*Smržovka* – kostel archanděla Michaela – postupná oprava vyhořelého kostela – s příspěvkem z PZAD

*VPR Železný Brod (Trávníky)* – chalupa čp. 153 – celková rekonstrukce – snesení a následně nahrazení nepřesnou kopií – ztráta charakteru kulturní památky kulturních památek

### **Okres Liberec**

(odborně-metodická činnost: Mgr. P. Šternová, Ing. H. Luštická, Ing. J. Badalec)

Přehled významných akcí:

*MPZ Liberec* – kostel sv. Antonína Paduánského, pokračování obnovy střešního pláště

– krematorium – zdařilá obnova vnějšího pláště budovy

– funkcionalistický obchodní dům čp. 15 – zahájení obnovy

– areál židovského hřbitova – průběžná obnova.

*MPZ Hodkovice nad Mohelkou* – kostel sv. Prokopa – pokračování celkové obnovy s pomocí příspěvku z PRM

*MPZ Český Dub* – domu čp. 4/IV v areálu zámku – obnova střešního pláště a statické zajištění

*MPZ Frýdlant* – kostel Nalezení sv. Kříže – opraveny krovy a střecha nad tzv. Redernskou kaplí

– bývalá solnice čp. 20 – obnova fasády

*MPZ Hrádek nad Nisou* – dům čp. 124 – oprava fasády

– dům čp. 71 – při rekonstrukci odhaleno hrázdní pocházející ze starší stavební fáze objektu

*Dlouhý Most* – kostel sv. Vavřince – obnova zahájena restaurováním oken

*Kunratice* – kostel Všech Svatých – oprava fasády a střechy věže

*Rozstání* – statek čp. 4 (U sedmi javorů) – opravy roubené konstrukce a krovu

*Nové Město pod Smrkem* – Klingerova vila čp. 626 – pokračující obnova

### **Okres Semily**

(odborně-metodická činnost: T. Kesner)

Přehled významných akcí:

*MPZ Jilemnice*

chalupa čp. 121 – celkové stavební rekonstrukce – oprava roubené obvodové konstrukce světničky nad hospodářským křídlem

barokní objekt panského pivovaru čp.1 – další etapa akce zabezpečení střešního pláště – oprava nosné konstrukce krovu

*MPZ Turnov*

– neogotický kostel Panny Marie – pokračování rekonstrukce objektu – celková oprava oken v hlavní lodi a výmalba interiéru

– secesní objekt SUPŠ šperkařské – celková rekonstrukce střešního pláště (výměna poškozené plechové střešní krytiny spojená s celkovou výměnou dožilých ateliérových oken)

*MPZ Lomnice nad Popelkou*

*Zříceniny hradu Ročštejn* – v rámci Programu zachrany architektonického dědictví (PZAD) – po-

slední etapa zajištění skalního bloku tzv. Brány  
*Bozkov* – kostel Navštívení Panny Marie – oprava  
vnějšího pláště objektu

*Libštát* – evangelická modlitebna – celková rekonstrukce střešního pláště lodi

*Košfálov* – kostel sv. Jakuba Většího – rekonstrukce střechy nad presbytářem

*Stružinec* – špýcharěk při čp. 24 – sporná kvalita tesařských prací

*Kumburk* – zřícenina hradu – statické zabezpečení havarijního úseku vnějšího pláště hlavní věže

*Semily* – dům čp. 70 – obnova roubené části

*Slaná u Semil* – chalupa čp. 43 – obnova objektu

*Víchová nad Jizerou* – oprava nosné konstrukce zvonice

*Hrad Valdštejn* – postupná obnova objektů v areálu

## Ústecký kraj

### Okres Děčín

(odborně-metodická činnost: Mgr. J. Volrábová)

Přehled významných akcí:

*Děčín – zámek* – celkové obnově západního křídla devastovaného objektu; finální výmalba interiéru na základě koncepce stanovené NPÚ ÚOP v Ústí nad Labem na základě analýzy ikonograficky doložené úpravy stěn (cca okolo 1900); zahájena realizace výtahové šachty v severozápadním rohu objektu, která zlikvidovala odkrytou archeologickou situaci s vysokou stavebně historickou hodnotou

*Děčín – Rozbělesy* – kostel sv. Václava – sanace části havarijní korunní římsy a trhlín malého úseku obvodového zdiva, dokončení osazení okeních výplní definitivními okny a žaluziemi

*Arnoltice* – kostel Nanebevzetí P. Marie – obnova omítky za použití suché maltové směsi, která svým složením, barevností a povrchovou úpravou neodpovídá původní omítkovině, a realizován fasádní nátěr silikonovým nátěrovým systémem v červenobílé barevnosti

*Rumburk* – areál Lorety – vlhkostně sanační práce v ambitech

*Mikulášovice* – kostel sv. Mikuláše – zrestaurování plastické výzdoba tympanonu štítu

*Bynovec* – chalupa čp. 74 – výměna plechové krytiny za vláknocementovou v tradiční skladbě

*Jiřetín pod Jedlovou* – dům čp. 144 – likvidace havarijního stavu – sanace poškozených částí krovu a navazujících prvků obvodového zdiva za protězy, spojené s původními prvky plátováním

*Javory* – kostel sv. Prokopa – sanace střechy lodi havarijního objektu

*Rumburk* – kostel sv. Bartoloměje – oprava střechy sakristie včetně vlhkostně sanačních opatření v prostoru sakristie

*Varnsdorf* – vyhlídková restaurace čp. 1726 zvaná – celková rekonstrukce a rehabilitace původního vzhledu střechy dle autentické projektové dokumentace

*Sněžná* – kostel P. Marie Sněžné – opravu krovu a střešní krytiny

*MPZ Česká Kamenice* – rekonstrukce mostku v Nerudově ulici,

dům čp. 270 – vápenný nátěr hlavní fasády bývalý chudobinec čp. 350 – oprava střechy za použití nevhodné střešní krytiny a střešních oken

Zřícenina hradu *Tolštejn* – obnova výletní restaurace realizovaná ve zcela nepřijatelné podobě bez předchozího odborného stanoviska Národního památkového ústavu

*Šluknov* – celková oprava kaple Žaláře Krista v areálu křížové cesty

*Děčín – Podmokly* – výpravní budova hlavního nádraží čp. 89 – náročná restaurátorská oprava kamenného fasádního pláště

Pro okres Děčín bylo zpracováno celkem 314 odborných vyjádření.

### Okres Chomutov

(odborně-metodická činnost: akad. arch. I. Kiszová)

Přehled významných akcí:

*MPR Kadaň*

Bylo vydáno celkem 68 vyjádření na úpravy jednotlivých domů týkajících se drobných dispozičních úprav, oprav fasád, označení provozoven a v několika případech i větších celkových oprav domů.

– dům čp. 146 – 147 zvaný Střelnice – dokončeno statické zabezpečení, oprava a dostavba svislých a vodorovných konstrukcí, oprava fasáda – bez poslední úpravy barvou

– kostel sv. Anny – obnova věže, nátěr střechy a oprava celé fasády včetně dřevěných žaluzií a barevného dokončení fasády věže

– dům čp. 7 – statické zajištění stropů v 1. patře a krovu, nová střecha; zahájeny restaurátorské práce související s obnovou bohatě členěné fasády uliční fasády

#### *MPZ Klášterec nad Ohří*

zámek – příprava celkové popravky a případné opravy oken; k drobným úpravám a opravám na jednotlivých domech bylo vydáno 17 odborných vyjádření

#### *MPZ Chomutov*

K opravám a úpravám jednotlivých objektů bylo vydáno 28 vyjádření

– areál jezuitské koleje – špýchar – oprava oken

*Březno* – radnice čp. 1 – projektová dokumentace k opravě fasády a oken

*Černovice* – dům čp. 5 – statické zajištění štítového zdiva na obytném stavení

*Droužkovice* – kaple P. Marie – úpravy okolního terénu v souvislosti s výstavbou přeložky železniční trati

*Kalek* – kostel sv. Václava – prováděné úpravy fasády

*Květnov* – dům čp. 11 – oprava střechy

*Mašřov* – kostel sv. Barbory – zastřešení presbytáře

– kostel Nanebevzetí P. Marie – obnova fasády

*Výsluní* – kostel sv. Václava – obnova střech bočních lodí a dokončení prací na fasádě věže

#### **Okres Litoměřice**

(odborně-metodická činnost: I. Augstenová, Bc. J. Feixová, Mgr. E. Nová, Bc. M. Nov, Mgr. J. Volrábová)

Přehled významných akcí:

*Čížkovice* – kostel sv. Jakuba – byly započata výměna střešní krytiny a opravy fasád

*Libochovice* – dům U Černého orla – opravena fasáda

*Lovosice* – zámek – dokončena oprava střechy včetně kompletní výměny střešní krytiny za nové tašky bobrovky

*Prosmyky* – kaple sv. Františka Serafínského – realizace oprav povodní zasažené stavby, oprava omítek, nový nátěr fasády, výměna střešní krytiny

*Ochranné pásmo MPR Litoměřice* – stavební úpravy, které se ze 70 % týkaly výměny okenních konstrukcí – bohužel za okna plastová

*MPR Terežín* – pokračující obnova stavebního fondu po srpnové záplavě v roce 2002 – většina žádostí se týkala obnovy fasád

– radnice čp. 179 – větší stavební akce – rekonstrukce západní části přízemí a sklepení

– lokalita Finské domky na JZ okraji MPR – sanování zemních poruch zainjektováním vhodně zvolenou směsí bez negativního dopadu na podzemní systém chodeb

– pevnostní systém Terežína – pokračování stabilizace a dozdivání povodní a letitou neúdržbou narušených úseků chodeb podzemního systému včetně obnovy zavodňovacího a odvodňovacího systému

*Brozany* – tvrz čp. 69 – pokračování obnovy, zafixování sgrafitová výzdoby dochované pod současnými omítkami, oprava omítek

*Doksany* – klášter – pokračování a obnova konventu, který je ve vlastnictví Královské kanonie premonstrátů na Strahově

– hřbitovní kostel sv. Petra a Pavla – oprava krovu ve vynikající kvalitě, z finančních důvodů pouze provizorní zakrytí lepenkou

*Mšené lázně* – lázeňský dům Dvorana – pokračování opravy fasád

*Počaply* – areál kostela sv. Vojtěcha a fary – pokračování práce na obnově po povodních, na faře byly opraveny omítky

*Radouň* – kaple sv. Florián – opravena fasáda a opatřena novým nátěrem

*MPZ Roudnice nad Labem* – zámek – opravena věž (nová střešní krytina a nátěr fasády), s podporou z tohoto programu byla

– secesní dům čp. 101 – opravena fasáda,

– areál augustiniánského kláštera – pokračování obnovy ambitů, opravena ohradní zeď,

– kaple sv. Viléma – oprava střechy

*Svařenice* – usedlost čp. 3 – zahájení opravy zchátralých budov, oprava krovu a pokládka nové krytiny domu čp. 3

*Dolní Nezly* – areál usedlosti čp. 4 – celková obnova zděné kolny, určené k demolici, a oprava ohradní zdi a obvodového zdiva torza stodoly, které znamenají záchranu dochované celistvosti usedlosti

– dům čp. 10, – oprava střechy domu

– dům čp. 11 – výměna oken, oprava fasády a fasádního nátěru



## Okres Louny

(odborně-metodická činnost – Mgr. E. Nová, Mgr. D. Otáhal)

Přehled významných akcí:

*Blšany u Loun* – barokní budova zámku – oprava věžičky, příprava celkové obnovy

*Břvany* – gotický kostel sv. Martina – první etapa opravy – opraven krov a položena nová střešní krytina na lodi, opraveny omítky na jižní a západní straně lodi a na presbytáři

*Cítoliby* – zámek – opraveny omítky vnějších fasád a opatřeny vápenným nátěrem, natřena okna, doplnění krytiny na střeších

*Jimlín* – zámek Nový Hrad – hospodářské budovy prvního nádvoří – dokončena oprava krovu jižního křídla, provedena oprava vstupní fasády a krovu jižního křídla včetně pokládky nové bobrovkové krytiny a osazení tří volských ok místo střešních výlezáků

*MPZ Louny* – dům čp. 662 (tzv. Štrombachův) – náročně restaurátorským způsobem opravena západní fasáda domu včetně vápenného nátěru

– dům čp. 49 na Mírovém náměstí – po loňské realizaci půdní vestavby se projeví výrazné statické problémy, takže objekt musel být vyklizen, povolení půdní vestavby zde bylo chybou a tento případ by měl být varováním do budoucna

*Peruc, zámek* – v prostorách pamětní síně Emila Filly položeny kopie původních parket, znehodnocených dřevomorkou, opraveny vikýře, v severním křídle zahájena oprava fasády včetně balkónů a výměna a oprava oken a balkónových dveří

*Smolnice* – pokračovala obnova areálu fary pro nové využití

*Stekník* – zámek čp. 1 – oprava spodního ramene zahradního schodiště a mezipodesty, obnoveny zaklenutí opukou grotty pod schodištěm, oprava stropů nad 1. patrem jižního křídla, průzkum původního odvodňovacího systému teras zámecké zahrady

*MPR Žatec*

– divadlo čp. 27 – kompletní oprava vnějšího pláště, fasáda průčelí obnovená dle dochované historické fotodokumentace původního nástupu do divadla, náhrada plechové krytiny pálenými taškami – bobrovkami

– dům čp. 63, 57, 50, 615 – výměna střešní krytiny – náhrada starších bobrovek novými

– dům čp. 315 – náročná restaurátorská obnova interiéru, v přízemí výměna původních oken za přesné a kvalitní kopie

– dům čp. 580 – po dlouhodobém chátrání zahájena celková obnova pro bytové účely

*hradební systém* – další etapa sanace v ulici Pod střelnici, bohužel práce zahájeny bez koordinace s archeology

*Pražské předměstí* – dokumentace k revitalizaci jeho části, kde mají být využity objekty sloužící v minulosti pro chmelařství (vybudování tzv. Chrámu chmele a piva – minipivovar, velká pivnice, info-centrum, výstavba věže – rozhledny)

V průběhu roku bylo vydáno cca 120 odborných vyjádření pro MPR Žatec, ochranné pásmo a od 1. 9. 2003 také nově prohlášenou městskou památkovou zónu.

*Petrohrad* – areál zámku čp. 1 – výměna střešní krytiny na ovčíně zahájeny projekční práce na mimořádně náročné akci obnovy vnějších fasád zámku

*Skytaly* – hrázďená chalupa čp. 13 – zahájena celková oprava pro potřeby cestovního ruchu (letní ubytovna, možná muzeum)

## Okres Most

(odborně-metodická činnost : Ing. arch. T. Stan-ko)

Přehled významných akcí:

*Korozluky* – zámek – dokončena celková obnova vnějších průčelí, příprava obnovy interiérových částí

*Rudolice u Mostu* – bývalá tvrz – statické zabezpečení

*Litvínov* – nově prohlášená MPZ Osada – převážně výměn okenních konstrukcí, menších dispozičních úprav a zobytnění půdních prostor

## Okres Teplice

(odborně-metodická činnost: Ing. arch. St. Flesar, Bc. J. Feixová)

Přehled významných akcí:

*MPZ Bílina* – kostel sv. Petra a Pavla – dokončena oprava střechy a fasády

– areál zámku – nátěr severní věže, oranžerie a průčelí obrácené do nádvoří zámku – živelná oprava, kterou privátní majitel provádí bez souhlasu orgánů státní památkové péče

– domy čp. 47 a 48 – realizace necitlivé, historicky neodpovídající přestavby obou staveb, k projektu vydáno záporné stanovisko NPÚ ÚOP

*Světec u Bíliny* – zahájeny práce na předprojektové dokumentaci pro rekonstrukci fary pro galerii světeckého rodáka Vojtěcha Preissiga

*MPZ Duchcov* – hřbitovní kaple – oprava a úprava pro smuteční obřadní síň

*MPZ Krupka* – hrad Krupka – VIII. etapa statického zajištění hradeb včetně systematického záchraného architektonického výzkumu ÚAPP Most

*Krupka – Bohosudov* – areál kostela Bolestné Panny Marie – dokončena oprava střech ambitů a kaplí – bývalý klášter čp. 32 a 61 – oprava střech a krovů

*MPZ Teplice* – kostel sv. Jana Křtitele – další etapa obnovy fasád (fasády presbyteria včetně doplnění opěráků)

*areál zámku* – zahradní a plesový dům – obnova fasády včetně odstranění zemní vlhkosti a opravy zámek – tzv. románské křídlo – přípravné práce (průzkumy, projektová dokumentace) pro obnovu

*Dubí* – kostel Panny Marie – oprava vnitřních omítek poškozených zatékáním do objektu

*Velvěty* – hospodářský dvůr – oprava střechy a sýpky (včetně krovu a přilehlé hospodářské budovy)

*Kostomlaty p. M.* – zámek – další etapa prací na celkové obnově areálu pro potřeby výchovného ústavu pro mládež

### **Okres Ústí nad Labem**

(odborně-metodická činnost: Ing. arch. T. Stanko, Mgr. J. Volrábová)

Přehled významných akcí:

*KPZ Přestanov* – posuzování nové výstavby rodinných domků na řadě lokalit

*MPZ Chabařovice* – příprava objektu pro přestárlé občany

*Libouchec* – areál zámku – projektová příprava ochrany památky s novým využitím

*VPR Zubrnice* – mimořádně technicky náročná ochrana sýpky usedlosti čp. 28 v Ostrém (okr. Litoměřice) formou jejího transferu

### **Úsek historických zahrad, parků a kulturní krajiny**

(odborně-metodická činnost: Ing. P. Hušek)

V souladu se zákonem č. 20/1987 Sb., organizačním řádem ústavu a plánem hlavních úkolů je v odborném úseku specializace věnována hlavní pozornost historickým zahradám, parkům, kulturní krajině a památkově chráněným územím (ze-

jména krajinným památkovým zónám a ochranným pásmům významných kulturních památek při správním řízení k příslušným akcím souvisejícími s památkami zahradního umění).

Průběžně byla zajišťována spolupráce s oddělením evidence a informací na úkolech reidentifikace nemovitých kulturních památek (průzkumy HZP) a zpracování návrhů na prohlášení HZP za kulturní památky zahradního umění.

V rámci odborně metodické činnosti zajišťována agenda například těchto akcí:

*Liběšice*, zámecký park – pěstební zásahy dřevin,

*Teplice*, zámecký park – obnova parku, výsadby,

*Teplice*, MPZ – zásahy do stromového patra parku Na Letné,

*Lvová*, zámecký lesopark – kácení smrků napadených kůrovcem,

Přeložka silnice I/9 v úseku *Sosnová – Zahradky – Jestřebí* (území KPZ),

*MPR Kadaň* – úpravy prvků zeleně,

*Libochovice*, zámecký park – pěstební zásahy dřevin,

*Terezín*, MPR – příkopy městského opevnění, obnova zatravnění,

*Jezeří*, pam. ochr. pásmo KP – sanace a stabilizace svahů, rekultivace lomu ČSA,

*Litoměřice*, POP – západní komunikace II/ 247 – vegetační úpravy,

*Trmice*, zámecký park – obnova I. etapa,

*Mimoň* – úpravy v areálu Božího hrobu,

*Grabštejn*, zámecký park – ošetření vzrostlých dřevin (část VÚ),

*Encovany*, zámecká zahrada – odborný posudek k výstavbě RD,

*Kláštorec n. O.* – havarijní norná stěna na Ohři (prostředí KP),

*Děčín*, zámecký park, koupaliště – odstranění povodňových škod,

*Čížkovice*, zámecký park – obnova kolem zámku (domov důchodců), dům pečovatelské služby

*Jílové u Děčína*, zámecký park – odstranění havar. stromu,

*Děčín* – obnova zámeckých zahrad,

*Doksany*, zámecký park – zásahy do porostů,

*Mšené Lázně*, lázeňský park – celková obnova,

*Ústí nad Labem* – Krásné Březno, zámecký park – metropolitní síť 3. Etapa – přípojky, umístění a změna trasy,

*Osek u Duchcova*, klášterní zahrady – spolupráce se zahraničními partnery při přípravě a zajištění celkové obnovy,

*Zahrádky u České Lípy* – Valdštejnská alej, 1. etapa obnovy

Agenda provozní činnosti vlastníka HZP Národního památkového ústavu, ÚOP ÚL (v rámci spolupráce s útvarem provozně technickým):

*Krásný Dvůr* – zámecký park – obnova parku, příprava akce pěstebních a zdravotních probírek,

*Hrubý Rohozec* – zámecký park – pěstební zásady dřevin,

*Libochovice* – zámecký park – probírky porostů, ošetření stromů, zajištění podkladů,

*Ploskovice* – zámecký park – aktualizace dendrologického průzkumu a inventarizace dřevin, návrh opatření,

*Doksany* – zámecký park – zajištění dendrologického průzkumu a inventarizace,

*Velké Březno* – zámecký park – dtto,

*Doksany* – zpřístupnění parku, záměr, posudek, opatření,

*Doksany* – mlýnský náhon, odborné posouzení problematiky kolísání vodní hladiny

*Jezeří* – zámecký park – příprava obnovy,

*Duchcov* – Knížecí zahrada – údržba a obnova,

### **Oddělení péče o movité kulturní památky**

Základní pracovní náplní oddělení péče o movité kulturní památky je odborně-metodická činnost v oblasti obnovy (restaurování) movitých kulturních památek, především zpracovávání odborných vyjádření k restaurování dle § 14 zákona č. 20/1987 Sb., o státní památkové péči, a související odborný dohled, tj. konzultace k jednotlivým restaurátorským záměrům, upřesňování restaurátorských zásahů v průběhu realizace a kolaudace výsledných prací. Obdobně je řešeno restaurování při obnově nemovité kulturní památky, případně její části. Oddělení připravuje podklady pro Program restaurování movitých kulturních památek, který je zřizován MK ČR.

OPMP dále spolupracuje především s oddělením evidence a informací na vládním úkolu „Obnova identifikace nemovitých kulturních památek v ČR na posuzování sochařských památek.“

OPMP zároveň úzce spolupracuje s útvarem kriminální služby a vyšetřování PČR při identifikaci a kvalifikaci zcizených uměleckých děl, včetně dohledu státních orgánů (celní správy) nad vývozem předmětů kulturní hodnoty v souladu se zákonem 71/1994 Sb. o vývozu předmětů kulturní hodnoty.

### **Přehled činnosti v jednotlivých krajích a okresech:**

#### **Liberecký kraj**

##### **Okres Česká Lípa**

(odborně-metodická činnost: Bc. M. Krčmář)

Přehled významných restaurátorských prací:

*Blíževedly*, sloup Nejsvětější Trojice, 1714, F. Tollinger, dokončení poslední etapy kompletního restaurátorského zásahu (restaurování a osazení sochařské výzdoby)

*Bohatice*, socha Immaculaty (barokní, datace 1699), snesení sochy a narušeného dřívku, jejich očištění a konzervace – pokračování v roce 2004

*Houska*, hrad Houska, malby v tzv. Zelená komnata (renesanční, 15. století s doplňky ze 16. století), provedena konzervace, zajištěna odpadávající místa, očištěna – další práce plánovány na rok 2004

*Jablonné v Podještědí*, morový sloup Krista Salvátora, osazení dusaných kopií 4 ks váz a 2 ks puti, originály byly odcizeny v listopadu 2002 a nebyly zajištěny

*Kamenický Šenov*, kostel Narození sv. Jana Křtitele (barokní, 1715 – 1718) dokončena obnova výmalby, na rok 2004 plánováno restaurování nástropního obrazu

*Kvítkov*, socha sv. Barbory (barokní, 1. polovina 18. století), ukončena první fáze, statické zajištění, očištění, nové vyspárování – pokračování závisí na finančních prostředcích

*Nový Oldřichov*, socha sv. Jana Nepomuckého (barokní, kolem poloviny 18. století), ukončen kompletní restaurátorský zásah, fixace odlomené části hlavy, očištění, nové vytmelení, lokální vysprávky a retuše

##### **Okres Jablonec nad Nisou**

(odborně-metodická činnost: PhDr. L. Turčan)

Přehled významných restaurátorských prací:

*Bzí*, kostel Nejsvětější Trojice, sousoší Kalvárie, I. etapa restaurátorského zásahu

*Jablonec nad Nisou*, dům Pražská č. 12, rekonstrukce vikýřového štítu



## Okres Liberec

(odborně-metodická činnost: PhDr. L. Turčan)

Přehled významných restaurátorských prací:

*Český Dub, kostel Nejsvětější Trojice, oltář sv. Jana Křtitele*, I. etapa restaurátorského zásahu – průzkum  
*Frýdlant v Č., kostel Nalezení sv. Kříže*, restaurování iluzivní architektury hlavního oltáře

*Liberec, radnice, zasedací síň č. 11*, restaurování fragmentu původní dekorativní malby

*Nové město pod Smrkem, vila rodiny Klinerů*, restaurování vitráží

## Okres Semily

(odborně-metodická činnost: PhDr. L. Turčan)

Přehled významných restaurátorských prací:

*Bukovina u Čisté, restaurování sochy sv. Jana Nepomuckého*

*Hrubá Skála, zámek*, rekonstrukce kamenné balustrády na tzv. alpince a kamenného cimbuří na hlavním nádvoří zámku

*Semily, kostel sv. Petra*, restaurování soch sv. Petra a Pavla z hlavního průčelí

*Svojeck, Osada Tample*, obnova sousoší Kalvárie a doplnění kopií dvou zcizených soch andělů

*Vysoké nad Jizerou, socha sv. Barbory*, osazení kopie sochy, která byla po shození na zem odcizena

## Ústecký kraj

### Okres Děčín

(odborně-metodická činnost: PhDr. L. Turčan)

Přehled významných restaurátorských prací:

*Arnoltice, kostel Nanebevzetí P. Marie*, rekonstrukce suprafenester na vnější jižní straně presbytéria

*Benešov nad Ploučnicí – sousoší Kalvárie* - transfer a restaurování

*Česká Kamenice, Náměstí míru čp. 272*, restaurátorský průzkum stěn

*Jířetín pod Jedlovou, kaple Ukřižování na Křížové hoře*, restaurování vitráže s motivem sv. Josefa

*Malá Bukovina, kostel sv. Václava – socha sv. Jana Nepomuckého* – komplexní restaurátorský zásah

*Mikulášovice, kostel sv. Mikuláše*, restaurování sochařské výzdoby hlavního průčelí

*Šluknov, socha sv. Antonína*, komplexní restaurátorský zásah

## Okres Chomutov

(odborně-metodická činnost: PhDr. V. Honys)

Přehled významných restaurátorských akcí:

*Březno, kostel sv. Petra a Pavla – nástropní fresky F. A. Müllera (po r. 1750)*, doplnění rozsáhlých chybějících partií omítek po loňské konsolidaci omítkových vrstev a fixáži malby

*Chomutov, kostel sv. Barbory – gotická plastika Madony (přelom 14./15. stol.)*, - petrifikace, restaurátorský průzkum, snímání nevhodné přemalby inkarnátů na prvotní vrstvu včetně nezbytných retuší

*Jirkov, kostel sv. Jiljí – kamenné proky a městský erb na věži*, - pevnění materiálu (pískovec), restaurátorský průzkum povrchu erbu, nevhodně zvolená metoda rekonstrukční retuše časově poslední barevnosti

*Výsluní, kostel sv. Václava – pískovcová plastika Víry ze vstupního portálu (2. polovina 19. stol.)* - určení její ikonografie, očištění a zpevnění materiálu, modelační doplňky

*Kadaň, kostel sv. Anny – plastika Ukřižovaného (dílo z okruhu U. Creutze cca 1520)*, dokončeno restaurování (retuše fragmentů původní polychromie)

*Kadaň, dům čp. 7 v ul. Jana Švermy* – restaurování štukových prvků fasády - restaurátorský průzkum, základní rozpadávajících se štukových detailů a omítkových vrstev a zahájeno restaurování rámu oken a výkladců

*Kadaň, areál františkánského kláštera* – barokní hodinový stroj, rozebrání, restaurování

*Kadaň, starý hřbitov – náhrobek J. Marcela Sternbergera (z roku 1822)*, 1. etapa – demontáž, zpevnění kamene, restaurátorský průzkum, vybudování pevného základu a dílčí tmelení defektů modelace

*Kláštepec nad Ohří, kostel Nejsv. Trojice – štuky, boční oltář sv. Josefa* – demontáž, rest. průzkum (s využitím finančního příspěvku z Programu restaurování movitých kulturních památek MK ČR)

*Kláštepec nad Ohří, zámek* – barokní kašna na nádvoří – demontáž, zpevnění hmoty, retuše, hydrofobizace, instalace jednoduchého recirkulačního vodního systému

*Perštejn, kostel sv. Vendelína – nástropní dekorativní malby*, po dokončení zpětného osazení transferů započaty retuše maleb na stropě lodi kostela včetně dílčích rekonstrukcí zaniklých detailů dekorativních maleb

## Okres Litoměřice

(odborně-metodická činnost: Mgr. P. Hrubý)

Přehled významných restaurátorských prací:

*Brozany, tvrz*, 2. polovina 16. století, restaurátorský průzkum omítkových vrstev, následná fixace odkrytých fragmentů sgrafitové výzdoby

*Litoměřice, kostel sv. Štěpána – věž*, 1883 – 1889, F. Sander, restaurování kamenické výzdoby a kamenného zdiva věže

*Litoměřice, morový sloup*, 1681 – 1685, A. Kitzinger, A. Walde, G. Broggio – I. etapa konzervačního zásahu

*Litoměřice, socha Panny Marie*, 2. polovina 18. století, dokončení restaurátorského zásahu na barokní kamenné soše

*Litoměřice, kostel Všechny svatých*, 1717 – 1724, architekt O. Broggio – restaurování venkovních kostelních dveří

*Litoměřice, bývalý dominikánský klášter* (dnes StOA Litoměřice), 2. polovina 14. století, 1. polovina 18. století – sondážní restaurátorský průzkum ve východním křídle bývalých ambíto

*Křešice, kostel Navštívení Panny Marie*, 1729 – 1732, O. Broggio; *hlavní oltář, kazatelna* (1763), zahájení komplexního restaurátorského zásahu po povodních v roce 2002, *reliéf Pasovské Madony*, 1. polovina 18. století, komplexní restaurátorský zásah na kamenném pískovcovém reliéfu

*Počaply, kostel sv. Vojtěcha*, 1724 – 1726, K. I. Diemenhofer; *kostelní lavice*, 1. polovina 18. století, komplexní restaurátorský zásah na lavicích zničených při povodni v roce 2002; *kazatelna*, 1. polovina 18. století, restaurátorský zásah na spodní části kazatelny, která byla zničena při povodni v roce 2002, *boční oltáře*; 1. polovina 18. století, konzervace architektury spodních částí oltáře, poškození vlivem povodně v roce 2002

*Štětí, kostel sv. Šimona a Judy*, 1785; *kostelní lavice*, 1730, komplexní restaurátorský zásah na lavicích zničených povodní v roce 2002, *kazatelna*, 2. polovina 18. století, restaurátorský zásah na spodní části kazatelny, která byla poničena povodní v roce 2002

*Radouň, kaple sv. Floriána*, 1763 – 1767, obnova štukové výzdoby, konzervátorský zásah na sochařské výzdobě (sochy sv. Floriána, sv. Václava a sv. Ludmily)

*Úštěk, židovská synagoga*, konec 18. století, dokončení restaurování malířské výzdoby

*Čížkovice, kostel sv. Jakuba, kamenosochařské prvky*,

1675 – 1677, G. Broggio, restaurování kamenosochařských prvků hlavního průčelí kostela (hlavice pilastrů, koule, hlavní portál včetně aliančního znaku)

*Lovosice, kostel sv. Václava*, pískovcový znak markrabat z Badenu, 2. polovina 18. století – dokončení restaurování originálního znaku, zahájena výroba kopie

*Prosmyky, kaple sv. Františka Serafinského*, 1762 – 1763, celková stavební a restaurátorská obnova, *hlavní oltář*, 1762, I. etapa komplexního restaurátorského zásahu, zajištění spodní části oltáře, restaurátorský průzkum, čištění, *kazatelna*, 1762, celkové restaurování, čištění a rehabilitace umělých mramorů, *nástrovní a nástěnné fresky*, 3. čtvrtina 18. století, komplexní restaurátorský zásah (čištění, odstraňování mladších retuší, fixace, minimální barevná retuš, konzervace), *sochy sv. Františka Serafinského*, 3. čtvrtina 18. století, konec 19. století, komplexní restaurátorský zásah na dvou sochách sv. Františka z niky hlavního průčelí (originální barokní socha dnes umístěna v interiéru; socha z 19. století umístěna na průčelí fasády)

*Doksany, kostel Narození Panny Marie – hlavní oltář*, počátek 18. století, F. Preiss, III. etapa kompletního restaurátorského zásahu, restaurování pokračovalo pracemi na sochařské výzdobě oltáře. Restaurováno díky Programu restaurování movitých kulturních památek.

*Charvatce, soubor pozdně gotických náhrobníků*, přelom 15. a 16. století, I. etapa komplexního restaurátorského zásahu (přemístění náhrobníků od venkovní zdi kostela do interiéru)

*Roudnice nad Labem, augustiniánský klášter*, 2. polovina 14. století, další etapa komplexního restaurátorského zásahu na ambitech, realizovány kamenné části západního křídla

*Roudnice nad Labem, areál augustiniánského kláštera – ohradní zeď*, 18. – 19. století, stavební obnova zdi, restaurování kamenného soklu a krycích desek zdi

*Roudnice nad Labem, předmostí*, počátek 20. století, restaurování nástupního schodiště a kamenného zábradlí

*Roudnice nad Labem, židovský hřbitov*, I. dílčí etapa restaurátorského zásahu na jednotlivých náhrobcích, restaurována poměrně uzavřená část hřbitova z 19. století

*Ředhošť, socha sv. Prokopa*, 2. polovina 18. století, komplexní restaurátorský zásah na celé památce, tj. včetně soklu, sloupu a vymezujících sloupků

## Okres Louny

(odborně-metodická činnost: PhDr. V. Honys, Mgr. P. Hrubý)

Přehled významných restaurátorských prací:

*Louny, kostel Čtrnácti sv. Pomocníků, sousoší Golgoty*, 3. čtvrtina 18. století, kompletní restaurátorský zásah (hloubková petrifikace, konstrukční zpevnění, snímání nepůvodních vrstev, barevná a plastická retuš)

*Louny, Na Valech* čp. 662, 1899, K. Hilbert, L. Novák, J. Koemler, stavební a restaurátorská obnova secesní fasády z úplného závěru 19. století, restaurování tzv. nepravých sgrafit a štukové sochařské výzdoby

*Smolnice, fara*, 18. století (závěr 19. století – úpravy) – restaurování vnitřních omítek s malbami z období baroka a z konce 19. století

*Smolnice, Wiehlův statek*, 4. čtvrtina 19. století, A. Wiehl, J. V. Myslbek, M. Aleš, průzkum, fixace a zajištění novorenesanční sgrafitové výzdoby, III. etapa restaurátorského zásahu – restaurování sádrových odlitků a sgrafitové výzdoby

*Libočany, kostel Všech Svatých – rokoková varhanní skříň*, II. etapa rest. zásahu, zpevnění uvolněné leštěné bělí a zlacení, očištění od nečistot, sejmutí nepůvodních retuší, petrifikace dřeva, retuš, závěrečná povrchová úprava

*Měcholupy, zámecká kaple – raně barokní hlavní oltář*, zpětná montáž restaurovaného raně barokního oltáře z konce 17. století, dílčí retuše, závěrečná povrchová úprava

*Žatec – plastika sv. Václava*, barokní pískovcová plastika byla po očištění zpevněna, doplněna byla zničená partie praporce, defekty vytmeleny, byla vyhotovena hypotetická rekonstrukce ochranného zábradlí, po závěrečných retuších provedena hydrofobizace

## Okres Most

(odborně-metodická činnost: PhDr. V. Honys)

Přehled významných restaurátorských akcí:

*Vtelno – plastika sv. Floriána*, pozdně barokní pískovcovou plastik druhotně využitým barokním soklu – zpevnění po očištění a zeslabení krust, doplnění chybějící žerdi praporce

## Okres Teplice

(odborně-metodická činnost: PhDr. V. Honys)

Přehled významných restaurátorských akcí:

*Bílina, kostel sv. Petra a Pavla – reliéfní štítky na jižní fasádě kostela* – pískovcové gotické reliéfní štítky

se zoomorfními výjevy – restaurátorský průzkum, zpevnění degradovaného materiálu, lokální retuš při respektování pozůstatků obou vrstev barevnosti

*Bílina, kostel sv. Petra a Pavla – oltář sv. Vavřince*, - III. etapa prací – na základě fotodokumentace provádění rekonstrukce ztracených a zaniklých prvků řezbářské výzdoby oltáře a rekonstrukce povrchové úpravy

*Světec, kostel sv. Jakuba – oltář Srdce Páně*, II. závěrečná etapa - doplnění dořezb zničených prvků oltářní architektury a řezbářské výzdoby, dokončení sejmutí nepůvodního bronzování na zpětné sestavení oltáře, restaurování oltářního obrazu sv. Aloise v nástavci

*Bořislav – sloupek s plastikou Piety*, (barokní) zaměření, demontování, restaurátorský průzkum, konzervace

*Dubí, kostel P. Marie – figurální vitráž v příčné lodi*, havarijní stav secesní vitráže - odborná demontáž a restaurátorský průzkum

*Duchcov, zámecká zahrada – plastiky ve Sfingovém rybníku*, pískovcová barokní dvojice sfing a ryby – chrliče - po očištění a zpevnění materiálu provedeno náznakové domodelování některých degradovaných modelačních detailů

*Duchcov, náměstí – sloup Nejsv. Trojice*, restaurátorský zásah jako eliminace technologických nedostatků posledního restaurátorského zásahu a konzervace

*Kladruby – plastika sv. Jana Nepomuckého*, barokní pískovcová plastika - kompletní demontování, restaurátorský průzkum, zpevnění kamenného materiálu

*Teplice, zámek – pískovcový balkón a ostění bývalé grotty*, (pozdně renesanční bosovaná ostění, balkon - konec 19. stol.) - opakované zpevňování materiálu kamene a tmelení postižených míst, užití převážně konzervační metody.

## Restaurování památek ve správě NPÚ-ÚOP v Ústí n. L.

(odborně-metodická činnost: Bc. Jana Břečková)

*SZ Benešov nad Ploučnicí*

Přehled významných restaurátorských akcí:

*Barokní stolní hodiny BP 1732*, hodiny byly rozebrány, očištěny, uvolněné a chybějící části marketerie byly doplněny

*tapiserie Stavba Noemovy archy BP 1593*, - použito kombinace rekonstrukce a restaurování, dílo bylo značně poškozeno, na několika místech byly zcela ztracené partie, dle příbuzných tapiserií z Krakova, Madridu a Milána byly zhotoveny chybějící části



Přehled významných restaurátorských akcí:

*4 lovecké kulovnice DH 907, 908, 917, 918*, kulovnice byly rozebrány, očištěny, konzervovány, chybějící rohovinové doplňky byly doplněny

*4 ks chladných zbraní DU 1338, 1346, 1360, 1093*, zbraně byly očištěny, konzervovány

*3 palné zbraně DH 919, 926, 935*, zbraně byly rozebrány, očištěny, konzervovány, u DH 919 byl doplněn chybějící lučák

*7 vojenských pušek DH 979, 980, 981, 1000, 1001, 1004, 1005*, pušky byly demontovány, očištěny, odmaštěny, byly oživena politura, mechanická poškození byly respektována, byla odstraněna koroze, konzervace, povrchová úprava, u DH 1005 byl doplněn chybějící bicí kohout, u DH 979, 1005 byly rekonstruovány chybějící nabíjíky

*36 ks volné grafiky s náměty čínských řemesel DH 873, 874, 876 – 882, 884 – 901, 903 – 905, 908, 911 – 912, 917 – 921*, citlivé čištění, doplnění chybějících rámců

*obraz sv. Rodiny DH 1169*, obraz byl díky vrstvám nečistot velmi špatně čitelný (postava sv. Josefa v pozadí nebyla téměř patrná), jedná se o vysoce kvalitní raně barokní práci, barevné vrstvy obrazu byly očištěny, plátno rentoilováno, mechanické odřeniny byly vytmeleny, v poškozených partiích provedeny napodobivé retuše, restaurované plátno napnuto na nový napínací rám

SZ Frýdlant v Čechách

Přehled významných restaurátorských akcí:

*portrét Albrechta z Valdštejna F 133 (204)*, olejomalba je připisována J. F. Kaulferschovi (okolo 1626), uvolněná barevná vrstva byla fixována, degradované laky byly sejmuty, povolené plátno bylo vypnuto, aplikován závěrečný nový lak

*žánrové obrazy s námětem z tábora z třicetileté války inv. č. 216, 1505*, olejomalba byla díky necitlivému čištění poškozena (setření barevné vrstvy), drobná lokální poškození, byla provedena revize laků

*plátová zbroj F 51*, díly zhotoveny v průběhu 16. století, doplňovány do 19. století, zbroj demontována, očištěna, řemeny byly rekonstruovány, konzervace

*plátová zbroj F 2304*, plátová zbroj byla v roce 1987 restaurována, tento zásah však nerespektoval původní záměr romantické podoby památky, zbroj byla v minulosti neodborně a nešetrně udržována, před zásahem vykazovala četné stopy koroze, mastnoty a dalších nečistot, materiál památky byl zeslaben. Při rest. zásahu bylo respektováno pů-

vodní zlacení a historicky podstatné stopy oprav v minulosti, zbroj byla odborně rozebrána, očištěna od rzi a mechanických nečistot a následně tanátována, na nezbytných místech byly nahrazeny kožené řemeny, včetně nového opasku, zbroj byla opětovně nasazena na dřevěnou figurínu, textilie byla z figuríny odstraněna, restaurována za finanční podpory zahraničního sponzora

SH Grabštejn

*kaple 4 stally*, akce na obnově lavic probíhala od roku 2002, polychromované dřevo s původní renesanční malbou (přemalba z počátku 20. století) bylo napadeno hnilobou, červotočem, kovové díly byly zkorodované (pocínované panty zachovány v torzu), na lavicích chyběly profilové lišty čelních kazet, různě oštípané profily, rozklížené desky, byla provedena konzervace dřeva, byly doplněny chybějící části, spoje byly podlepeny, na jedné lavici byly v dezolátním stavu čalouněné sedáky – byla pořízena nová výplň (velbloudí srst) potažená hrubým lněným a knihařským (voskové) plátnem

*3 dekorativní rokoková panneau (2. pol. 18. století) GR 146 – 148*, záchranná akce na této památce probíhá od roku 2001, jedná se o uzavřené výjevy ze zámeckého prostředí rámované rokokovou dekorativní bordurou, obrazy patrně tvořily souvislou dekoraci stěn sálu. V průběhu let došlo k instalačním změnám, panneau byla nevhodně natočena na válec (dřevěná křížová konstrukce čtvercového půdorysu) malbou dovnitř, ve svozovém objektu SZ Mnichovo Hradiště byla uložena ve vertikální poloze (1999 navráceny SH Grabštejn). Dvě panneau byla zrestaurována již v roce 2002, nejrozměrnější plátno bylo rozděleno na 6 dílů + doplňky z jiných pláten (vegetace z jiných pláten (?), podlepeny většinou kličem). Plátno bylo silně svaštěné, zkřehlé, potrhání, vykazovalo podélné trhliny v minulosti spravované podlepením, bordura se v pravé části obrazu nedochovala, malba ve zlomech odpadávala. Plátno bylo vyrovnáno, vyčištěno, druhotně doplněná část bordury bude použita, restaurováno za podpory Programu restaurování movitých kulturních památek.

*varhanní pozitiv z konce 17. stol.*, závěrečná fáze akce započaté v předchozím roce, restaurován varhanní stroj, nevhodné novodobé doplňky píšťalového fondu nahrazeny menzuračně i materiálově odpovídajícími replikami původních píšťal, sejmuty nevhodné přemalby povrchu skříně a restaurování odhalených krajinných výjevů ve výplních skříně, osazení hypotetické repliky zlacené řezby nad perspektivní píšťaly. Na závěr provedena zpětná montáž a seřízení mechaniky, stylová intonace a ladění v dobově odpovídající nerovnoměrné teplotě. Realizováno s využitím sponzorského příspěvku.



### SZ Hrubý Rohozec

#### Přehled významných restaurátorských akcí:

*renesanční dveře*, dubové dveře s intarzovanými erby Karla z Vartemberka a jeho ženy Kateřiny z Mansfeldu ze druhé poloviny 16. století, kovové prvky byly zkorodované, dřevo bylo seschlé, kovové prvky budou očištěny a konzervovány, stejně jako dřevěná hmota dveří

### SZ Krásný Dvůr

#### Přehled významných restaurátorských akcí:

*závěsné obrazy KD 1331 a 1332 s námětem z římského tržiště*, byla provedena revize starých laků

tapeta, vlivem zatékání došlo k poškození tapet pod okenní římsou, vzhledem k velkému poškození tapety bylo upuštěno od úmyslu restaurovat papírové tapety, proto v dalším roce bude přistoupeno k jejich rekonstrukci

### SZ Libochovice

#### Přehled významných restaurátorských akcí:

*sedací čalouněná souprava (16 dílná, rokokový salón) – I. etapa*, byla provedena dílčí demontáž, čištění potah byl přetažen nylonem, financováno za podpory Programu restaurování movitých kulturních památek

### SZ Ploskovic

#### Přehled významných restaurátorských akcí:

*závěsný obraz sv. Rodiny P 622*, při průzkumu nebyly nezištěny výrazné přemalby, bylo provedeno

čištění plátna, zpevnění, defekty byly vytmeleny voskovým tmelem a sceleny napodobivou retuší

*barokní gloriety*, I. stavebně-restaurátorského zásahu, restaurátorské průzkumy

### SZ Stekník

#### Přehled významných restaurátorských akcí:

*pískovcová madla schodiště*, repliky chybějících madel byly zhotoveny z božanovského pískovce, originály byly očištěny, zpevněny, dotmeleny a hydrofobizovány

*konzervace stropů nad I. patrem*, vlivem zatékání byla značně poškozena plošná výmalba se štukovými zrcadly s rokokovými ornamenty (2. polovina 18. století), barevné vrstvy spolu se štuky odpadávají, malby byly částečně zajištěny, odpadlé části provizorně uloženy, po zajištění stropů budou znovu osazeny, nicméně stále přetrvává kritický stav v důsledku nedokonale provedené obnovy střešní krytiny

### SZ Velké Březno

#### Přehled významných restaurátorských akcí:

*pět ks anglické kameniny Wedgwood*, I. etapa, kamenina byla po pádu rozbita, byl proveden průzkum střepů a kompletace jednotlivých dílů kameniny, v případě již v minulosti slepovaných střepů byly slepované partie očištěny od zbytků starého lepidla a dalších nečistot, u výraznějších defektů byly provedeny lokální retuše

### Rozdělení finančních příspěvků v roce 2003:

Místo	Památka	Objekt	Dotace	Vlastník
Benešov nad Ploučnicí	Barokní skříňové hodiny	Státní zámek	70 000	NPÚ Ústí n. L.
Bílina	Oltář sv. Vavřince	Kostel sv. Petra a Pavla	250 000	Arciděkanství Bílina
Bzí	Kalvárie – sousoší	Kostel Nejsv. Trojice	160 000	ŘK farnost Bzí
Doksany	Oltář Panny Marie	Kostel Narození Panny Marie	350 000	FÚ Doksany
Grabštejn	Rokokové panneau (3 ks)	Státní hrad	195 000	NPÚ Ústí n. L.
Horní Ves	Socha Madony	Kostel sv. Barbory	80 000	ŘK farnost Chomutov
Charvatce	Soubor Náhrobníků (5 ks)	Kostel Nanebevzetí Panny Marie	60 000	ŘK farnost Charvatce
Kláštepec n. Ohří	Oltář sv. Josefa	Kostel Nejsvětější Trojice	50 000	ŘK farnost Kláštepec
Křešice	Hlavní oltář	Kostel Navštívení Panny Marie	500 000	ŘK farnost Křešice
Křešice	Kazatelna	Kostel Navštívení Panny Marie	270 000	ŘK farnost Křešice
Libočany	Varhany	Kostel Všech svatých	290 000	Děkanství Žatec
Libochovice	Čalouněná sedací souprava	Státní zámek	160 000	NPÚ Ústí n. L.
Lovosice – Prosmyky	Hlavní oltář	Kaple sv. Františka Serafinského	80 000	Městský úřad Lovosice
Louny	Golgota – sousoší	Kostel Čtrnácti sv. Pomocníků	180 000	ŘK farnost Louny
Světec	Oltář Srdce Páně	Kostel sv. Jakuba	150 000	FÚ Světec
Štětí	Kostelní lavice	Kostel sv. Šimona a Judy	315 000	ŘK farnost Štětí
Štětí	Kazatelna	Kostel sv. Šimona a Judy	135 000	ŘK farnost Štětí

### Celkem

3 295 000

vyznačeno tučně: poškozeno povodní v roce 2002

## Útvar provozně-technický

### Oddělení správy movitého kulturního majetku

Pracovníci oddělení odborně spravují mobiliární fond uložený na památkových objektech, se kterými je Národní památkový ústav, územní odborné pracoviště v Ústí nad Labem, příslušný (dále jen NPÚ ÚOP ÚL) hospodařit. Zajišťují organizačně i prakticky následující druhy činnosti, které na sebe v praxi úzce navazují:

#### Restaurování

- průzkumy v instalacích a depozitářích
- komplexní agenda spojená s žádostmi o restaurování
- investorské zajištění – v roce 2003 zajištěno a ukončeno 22 restaurátorských akcí, 7 restaurátorských akcí přechází do dalšího roku
- agenda k příspěvkům z programů MK ČR realizovány 3 restaurátorské akce, na rok 2004 bylo požádáno o příspěvek pro 5 akcí
- agenda k příspěvkům z jiných zdrojů (Sdružení pro obnovu a oživení SH Grabštejn a jeho okolí, Sdružení Grabštejn – benefiční koncerty, Fachhochschule Potsdam) 3 akce
- na jednotlivých památkových objektech byly zajištěny restaurátorské práce v těchto celkových finančních objemech:

SZ Benešov nad Ploučnicí	186159
SZ Duchcov	320170
SH Grabštejn	555275
SZ Krásný Dvůr	130000
SZ Lemberk	430555
SZ Libochovice	301000
SZ Ploskvice	377500
SZ Stekník	66700
SZ Velké Březno	19200
SLA Zubrnice	25750
<b>celkem</b>	<b>2412309</b>

Poznámka: v uvedeném výčtu není uvedena částka za rest. práce na SZ Frýdlant

#### Expozice a instalace

- retuše stávajících instalací a expozic proběhly drobné retuše na SZ Duchcov
- tvorba nových instalací a expozic na SZ Duchcov otevřena expozice Poklady z depozitářů na SZ Duchcov se připravuje expozice Valdštejnského muzea (1. část – zbrojnice)

na SZ Velké Březno se připravuje výstava fotografií Karla Chotka

- investorské zajištění

#### Základní a průběžná evidence mobiliárního fondu

- agenda zpracování základní evidence MF
- agenda průběžné evidence MF
- inventarizace MF

## Mezinárodní spolupráce

SH Grabštejn – byla uzavřena smlouva s Fachhochschule Potsdam (Vysokou odbornou školou v Postupimi) o průzkumu, konzervaci a restaurování nástěnných maleb v kapli sv. Barbory. Financování akce je zajištěno z prostředků grantu německé spolkové nadace Deutsche Bundesstiftung Umwelt (Životní prostředí). V roce 2003 proběhly dokumentační práce.

SZ Krásný Dvůr – připravuje se výstava prací slovinského malíře F. Cauziga (Kavčiče) v Lublani.

## Publikační, výstavní a další prezentační činnost

Publikační činností se v rámci územního odborného pracoviště v Ústí nad Labem zabývá Referát prezentace a propagace. V roce 2003 byly vydány 2 tituly s číslem ISBN:

Brožura *Zpřístupněné hrady, zámky a jiné vybrané památky severních Čech* v roce 2003 a brožura *Státní zámek Ploskvice*.

Dále referát výrazně spolupracoval s Oddělením cestovního ruchu úřadu Ústeckého kraje, díky jehož finanční podpoře bylo vydáno 16 propagačních letáků jednotlivých památkových objektů Ústeckého kraje v trojjazyčné verzi a 7 druhů souhrnných skládaček o objektech v češtině, polštině, angličtině, holandštině, němčině, italštině a francouzštině.

Pro potřeby památkových objektů bylo vydáno 16 druhů pohlednic, 3 druhy leporel, brožura Památkové objekty ve správě Národního památkového ústavu, územního odborného pracoviště v Ústí nad Labem, a samostatné propagační letáky.

Tradičně jsme se účastnili expozice Hrady a zámky České republiky na veletrhu cestovního ruchu Regioutour v Brně.

## Celoživotní vzdělávání pracovníků památkové péče

### Odborné semináře

*Příměstské enklávy s původní zástavbou lidového charakteru ; průzkum, dokumentace, rehabilitace*

Železný Brod - 24. – 26. 9. 2003

Na uspořádání semináře se podíleli pracovníci útvaru PP ÚOP v Ústí n. L. včetně zajištění doprovodné výstavy k semináři v Infocentru v Železném Brodě, zpracování itineráře k exkurzi, zabezpečení exkurze po VPR Trávníky včetně zpřístupnění interiérů vybraných objektů.

*Historické zahrady, parky a kulturní krajina – Severní Čechy 2003“*

Česká Lípa - 24. – 26. 9. 2003

Seminář připraven a realizován útvarem PP ÚPO UL (hl. garant Ing. Hušek) za organizační spolupráce Agentury Bonus. Pro účely 1,5 denní exkurze byl zpracován k jednotlivým navštíveným zahradám a parkům průvodce v textové podobě, rovněž vydán sborník přednášek. Semináře se zúčastnilo 48 zájemců.

*Kurz dokumentace a průzkumy historických krovů*

Libochovice 16. – 20. 6. 2003

Uspořádání pod hlavičkou Krovové sekce Sdružení pro SHP kompletně zajistili včetně sestavení programu zaměřeného na praktickou stránku průzkumů historických krovů pracovníci útvaru PP ÚOP (hl. garant Bc. M. Panáček). Akce, při níž bylo kromě teoretických přednášek navštíveno kolem 60 historických krovů na rozličných objektech v severozápadních Čechách, se zúčastnilo celkem 17 lidí.

## Soupis podaných návrhů na zapsání movitých a nemovitých kulturních památek v členění na kraje a okresy

*Návrhy na prohlášení, podávané NPÚ-ÚOP v Ústí n. L.*

### a) nemovité

*Česká Kamenice, okres Děčín*

dům čp. 301

dům čp. 311

dům čp. 513

*Kamenická Stráň, okres Děčín*

boží muka

*Přepere, okres Semily*

areál fary čp.10

*Vyskeř, okres Semily,*

areál kostela Nanebevzetí P. Marie

- rozšíření návrhu na mobiliář

### b) movité

*Doksy, okres Česká Lípa*

obraz Šalamounův soud

*Děčín, okres Děčín*

varhany v kostele sv. Kříže

*Lipová – Liščí, okres Děčín*

zvon z kapličky

*Libkovic p/Řípem, okres Litoměřice*

lavice v evangelickém kostele

*Křemýž, okres Teplice*

kostel sv. Petra a Pavla – hlavní oltář

– obraz sv. Jana Nepomuckého

– obraz sv. Vintíře

– obraz P. Marie Bolestné

*Chabařovice, okres Ústí nad Labem*

varhany z kostela Narození P. Marie

## Nově prohlášené movité a nemovité kulturní památky v členění na kraje a okresy.

### Prohlášené movité památky v roce 2003:

Ústecký kraj

číslo rejstříku	obec (část obce)	okres	památku
100 061	Litoměřice	Litoměřice	plastika Madony (alabastr) původně z fary ze Šluknova
100 078	Smolnice	Louny	pozitiv varhan
100 079	Smolnice	Louny	varhany
100 209/1-4	Libkovic p. Ř.	Litoměřice	soubor věcí movité povahy
100 210	Libkovic p. Ř.	Litoměřice	varhany
100 211	Libkovic p. Ř.	Litoměřice	zvon
100 156	Žatec	Louny	obraz „Svatá Rodina“
100 292	Chabařovice	Ústí n. L.	varhany
100 417	Lipová-Liščí	Děčín	zvon
100 494	Novosedlice	Teplice	hlavní oltář sv. Valentina
100 687	Šluknov	Děčín	obraz „Vidění sv. Jakuba“
100 689/1-9	Kadaň	Chomutov	soubor předmětů z kostela 14 sv. Pomocníků
100 690	Kadaň	Chomutov	varhany z kostela 14 sv. Pomocníků
100 751	Háj u Duchcova	Teplice	kropenka se soškou P. Marie Lurdské

Liberecký kraj

číslo rejstříku	obec (část obce)	okres	památku
100 019/1-11	Frýdlant	Liberec	soubor věcí movité povahy
100 019	Frýdlant	Liberec	varhany
100 128	Těpeře	Jablonec n.N.	obraz „Sv. Maří Magdaléna kající“
100 141	Těpeře	Jablonec n.N.	soch. dílo „Ukřižovaný Kristus“
100 307	Bílý Kostel	Liberec	obraz „Svatá Rodina“
100 309	Bílý Kostel	Liberec	obraz „Svatý Václav“
100 310	Bílý Kostel	Liberec	obraz „Madona s Ježíškem a sv. Josefem“
100 422	Jablonné v Podj.	Česká Lípa	oltářní obraz „Umučení sv. Vavřince“
100 423	Jablonné v Podj.	Česká Lípa	předloha oltář, obrazu „Umučení sv. Vavřince“
100 563	Liberec	Liberec	věžní hodiny ve věži kostela sv. Kříže
100 665	Doksy	Česká Lípa	obraz „Šalamounův soud“
100 736	Kamenický Šenov	Česká Lípa	obraz „Snímání s kříže“

### Prohlášené nemovité památky v roce 2003:

Ústecký kraj

číslo rejstříku	obec (část obce)	okres	památku
100 226	Trmice	Ústí nad Labem	evangelický kostel čp. 352
100 288	Šluknov	Děčín	městská spořitelna čp. 321
100 400	Žatec	Louny	socha Anděla Strážce
100 469	Kamenická Stráň	Děčín	boží muka zvaná Gutbauerova
100 577	Litvínov	Most	dům čp. 19
100 584	Litvínov	Most	vila čp. 308
100 662	Brtníky	Děčín	sloup se sochou Panny Marie Bolestné
100 664	Velký Šenov	Děčín	socha sv. Jana Nepomuckého

Liberecký kraj

číslo rejstříku	obec (část obce)	okres	památku
100 001	Vrát	Jablonec n. N.	kříž
100 017	Frýdlant	Liberec	kostel Krista Spasitele čp. 881
100 018	Frýdlant	Liberec	fara čp. 945
100 048	Žernov	Semily	kříž



100 063	Paseky nad Jizerou	Semily	kříž
100 082	Jablonné v Podještědí	Česká Lípa	dům čp. 104 s vraty
100 223	Jilemnice	Semily	kříž zv. Macháčkův
100 230	Liberec	Liberec	kostel sv. Vincence s farou
100 233	Karlovice	Semily	socha sv. Jana Nepomuckého
100 259	Ždírecký Důl	Česká Lípa	areál usedlosti čp. 3
100 317	Bozkov	Semily	kříž
100 459	Rynoltice	Liberec	dům čp. 213/4
100 462	Benešov u Semil	Semily	socha M. Jana Husa
100 478	Polesí	Liberec	dům čp. 5/3
100 482	Rynoltice	Liberec	areál usedlosti čp. 3/4
100 488	Benešov u Semil	Semily	dům čp. 105
100 493	Bělá u Staré Paky	Semily	dům čp. 102
100 534	Rynoltice	Liberec	dům č. e. 90/4
100 535	Rynoltice	Liberec	dům čp. 187/4
100 538	Rynoltice	Liberec	dům čp. 124/4
100 539	Rynoltice	Liberec	dům č. e. 89/4
100 540	Rynoltice	Liberec	dům čp. 166/4
100 580	Rynoltice	Liberec	dům čp. 10/4
100 585	Žďár	Semily	kříž
100 591	Rynoltice	Liberec	dům č. e. 92
100 603	Příkrý	Semily	kříž
100 627	Turnov	Semily	socha sv. Jana Nepomuckého
100 632	Rynoltice	Liberec	dům čp. 11/4
100 649	Rynoltice	Liberec	dům čp. 145/4
100 650	Rynoltice	Liberec	dům čp. 71/4
100 655	Rynoltice	Liberec	dům čp. 22/4
100 657	Semily	Semily	socha sv. Jana Nepomuckého
100 713	Polesí	Liberec	dům č. e. 45/3
100 717	Dolní Sytová	Semily	kaplička P. Marie se sochou Immaculaty
100 740	Mladostov	Semily	kříž
100 745	Jablonec nad Nisou	Jablonec n. N.	dům čp. 218
100 747	Syřenov	Semily	kříž

## Přírůstky restaurátorských zpráv a dalších dokumentů

památkový objekt	druh	počet RZ
SZ Benešov nad Ploučnicí	hodiny	2
SZ Duchcov	palné zbraně	2
	chladné zbraně	2
	pokladnice	2
	grafiky	2
SH Grabštejn	obraz	1
	stally	1
SZ Krásný Dvůr	obrazy	3
SZ Lemberk	obrazy	2
	kamna	1
	nábytek	1
	keramika	2
SZ Libochovice	nábytek	2
SZ Ploskovice	obraz	1
SZ Stekník	oltář (dílčí)	1

## OSTATNÍ ČINNOSTI

### Správa památkových objektů

#### Návštěvnost roku 2003

objekt	platící	neplatící	platící+neplat.	vstup v Kč	suv. v Kč	vstup+suv. v Kč
Benešov n. Pl.	7 373	260	7 633	275 636	33 207	308 843
Bezděz	58 436	105	58 541	2 093 010	94 889	2 187 899
Duchcov	16 011	2 420	18 431	579 010	48 499	627 509
Frýdladt	52 604	0	52 604	4 367 951	313 600	4 681 551
Grabštejn	20 485	904	21 389	331 951	76 340	408 291
Hazmburk	16 826	180	17 006	247 020	30 076	277 096
H. Rohozec	35 847	399	36 246	1 022 015	101 982	1 123 997
Jezeří	10 513	491	11 004	148 506	35 141	183 647
Kr. Dvůr	14 255	1 598	15 853	442 615	88 778	531 393
Lemberk	21 311	349	21 660	597 690	163 370	761 060
Libochovice	23 638	1 205	24 843	731 475	65 236	796 711
Most	8 375	270	8 645	255 245	96 617	351 862
Ploskovice	27 719	422	28 141	693 870	138 451	832 321
Říp	7 266	2 113	9 379	100 030	88 295	188 325
Trosky	105 339	5 090	110 429	2 904 135	90 467	2 994 602
V. Březno	8 909	354	9 263	271 134	59 438	330 572
Zákupy	21 447	507	21 954	612 450	102 136	714 586
Zubrnice	20 922	580	21 502	411 454	37 631	449 085
<b>Celkem</b>	<b>477 276</b>	<b>17 247</b>	<b>494 523</b>	<b>16 085 197</b>	<b>1 664 153</b>	<b>17 749 350</b>

## Provozně-technické činnosti

### Konzervátorské dílny Doksany

V KD Doksany byl v roce 2003 zaměstnán jeden umělecký řezbář a dva umělečtí truhláři. Práce byly zaměřeny na ošetřování mobiliárního fondu z objektů, ke kterým byl příslušný hospodařit Národní památkový ústav - územní odborné pracoviště v Ústí nad Labem.

Pro následující objekty byly provedeny tyto práce:

#### *SZ Benešov nad Ploučnicí*

Stěžejní akcí, která pokračovala z minulých let, byla truhlářská část restaurování malovaných renesančních stropů Wolfova domu SZ Benešov nad Ploučnicí.

Vzhledem k rozsahu a zvýšené pracnosti probíhaly práce na těchto stropích v průběhu celého 1. pololetí roku 2003. Akce byla dokončena zpětným osazením stropů v srpnu roku 2003.

#### *SZ Duchcov*

Pokračovaly práce na ošetřování předmětů pro nově připravovanou expozici Valdštejnského zámekského muzea. Byly opraveny 4 skleníky a 6 modelů kanónů. Dále byly vyrobeny repliky věšáků a rámu k zrcadlu pro nově zřízenou expozici - umývárnu.

#### *SZ Jezeří*

Byla provedena oprava 4 židlí z depozitáře SZ Benešov nad Ploučnicí pro expozici na SZ Jezeří.

#### *SZ Krásný Dvůr*

Pracovníci ošetřili podlahu v dámské ložnici proti dřevokaznému hmyzu.

#### *SZ Lemberk*

Pro nově restaurovaný obraz, který byl na objektu bez rámu, byla vyrobena replika podle souvisejícího vzoru z majetku UPM Praha. V expozici byly provedeny drobné opravy včetně výroby trnože pod kartotéku.

#### *SZ Libochovice*

Průběžně byly provedeny drobné retuše na předmětech v expozici včetně opravy a osazení dvou konzolí na okenní závěsy.

#### *SZ Ploskovice*

Byla provedena oprava 7 rámu ke grafikám.

#### *SH Trosky*

Oprava regálů na suvenýry v pokladně objektu.

#### *SZ Velké Březno*

V expozici byly provedeny drobné opravy předmětů mobiliárního fondu. V dílnách byly opraveny dvě vyřezávané konzoly a sedm židlí s ratanovým výpletem.

### *SZ Zákupy*

Rovněž byly prováděny běžné opravy vystavených předmětů. Práce se soustředily na opravy a doplnění zlacených řezeb k oltářnímu obrazu v kapli.

#### *SLA Zubrnice*

Byl opraven cep na mlácení obilí.

Kromě uvedených prací byly prováděny v průběhu roku další truhlářské práce pro pracoviště v Ústí nad Labem, např. police na dokumentaci, úprava regálů a skříněk apod.

## Ekonomické činnosti

- svatby se konaly na objektech:

Benešov nad Ploučnicí, Bezděz, Duchcov, Grabštejn, Hrubý Rohozec, Lemberk, Libochovice, Ploskovice, Velké Březno, Zákupy

- filmování proběhlo celkem na osmi objektech

objekt	film	reklama spot	videoklip dokument	celkem
Doksany	5	-	-	5
Hazmburk	-	1	-	1
Lemberk	1	-	-	1
Libochovice	4	1	1	6
Most	-	-	1	1
Ploskovice	7	4	2	13
Zubrnice	1	-	-	1
	18	6	4	28

## Poskytování informací podle zákona č. 106/1999 Sb., o svobodném přístupu k informacím

Referát zabezpečuje činnost na úseku CO, utajovaných skutečností, eviduje stížnosti a podněty a současně eviduje požadované písemné informace na základě zákona č. 106/1999 Sb.

V roce 2003 bylo evidováno 15 stížností, které byly vyřízeny.

Dle zákona č. 106/1999 Sb. §18 odst. 1 písm. a)-e) bylo podáno 55 e-mailových, 6 faxových a 115 ústně podaných informací. Počet podaných odvolání proti rozhodnutí - žádné; opis podstatných částí každého rozsudku - neproběhl žádný soud; výsledky řízení o sankcích za nedodržování tohoto zákona atd. - sankce nebyly; další informace vztahující se k uplatňování tohoto zákona - žádné.

# ROZBOR HOSPODAŘENÍ

## Výsledky hospodaření v roce 2003

### Výkaz zisků a ztrát k 31. 12. 2003 (výťah z platného výkazu) v tis. Kč

Výnosy	Rozpočet	Skutečnost
v tom - vlastní výnosy	20 584	25 159
- dotace od zřizovatele	96 210	95 030
- mimorozpočtové zdroje	7 000	245
<b>Výnosy celkem</b>	<b>123 794</b>	<b>120 434</b>
<b>Náklady</b>		
v tom - věcné náklady	78 985	72 078
z toho opravy a udržování	46 848	44 359
- osobní náklady (platy, OON, pojištění)	42 232	41 297
- odpisy HIM, NIM	2 577	2 581
<b>Náklady celkem</b>	<b>123 794</b>	<b>115 956</b>
<b>Hospodářský výsledek</b>	<b>0</b>	<b>4 478</b>
<b>Hospodářský výsledek po zdanění</b>		<b>3 574</b>
<b>Počet zaměstnanců</b>	<b>202</b>	<b>202</b>

### Rozvaha 2003 (výťah z platného výkazu) v tis. Kč

Aktiva (v tis. Kč)	k 1. 1. 2003	k 31.12. 2003
Stálá aktiva	23 348	30 461
v tom – dlouhodobý majetek	66 455	79 392
- oprávky k HIM	- 43 107	- 48 931
Oběžná aktiva	17 599	26 548
v tom - pohledávky	2 385	5 777
- finanční majetek	8 350	13 735
<b>Aktiva celkem</b>	<b>40 947</b>	<b>57 009</b>
<b>Pasiva (v tis. Kč)</b>		
Vlastní zdroje	35 361	47 260
v tom - fond sociální	342	411
- fond odměn	16	16
- rezervní fond	9 490	5 699
- fond reprodukce IM	1 665	2 530
- hospodářský výsledek	- 2 238	3 574
Cizí zdroje	5 586	9 749
v tom - závazky obchodní	1 000	2 415
- závazky k zaměstn.	1 348	2 586
- daňové závazky	341	2 352
<b>Pasiva celkem</b>	<b>40 947</b>	<b>57 009</b>



## Programy MK ČR určené na podporu kulturního dědictví

### Program záchrany architektonického dědictví

Projekt	příspěvatel	výše příspěvku	využito	vráceno
SZ Krásné Březno	MK ČR	2 000	2 000	0
SZ Benešov n. Pl.	MK ČR	900	900	0
SZ Doksany	MK ČR	2 300	2 300	0
SZ Duchcov	MK ČR	1 900	1 900	0
SZ Stekník	MK ČR	2 000	1 497	503
SZ Jezeří	MK ČR	2 330	2 330	0
SH Grabštejn	MK ČR	2 000	2 000	0
SZ Frýdlant	MK ČR	1 200	1 200	0
SH Trosky	MK ČR	800	800	0
SZ Libochovice	MK ČR	2 000	2 000	0
SZ Ploskovice	MK ČR	1 400	1 400	0
SH Bezděz	MK ČR	1 800	1 800	0
SZ Lemberk	MK ČR	1 000	1 000	0
SZ Zákupy	MK ČR	1 400	1 400	0
sídlo Liberec	MK ČR	1 600	1 569	31

### Program záchranných archeologických výzkumů

Projekt	příspěvatel	výše příspěvku	využito	vráceno
Teplice - klášter	MK ČR	199	199	0
Příšovice - vila	MK ČR	36	36	0
Krupka - hrad	MK ČR	150	150	0
Krásný Buk	MK ČR	206	206	0
Jablonné v Podještědí	MK ČR	194	194	0
Kadaň - střelnice	MK ČR	115	115	0

### Program podpory účelově financovaného výzkumu a vývoje v oblasti památkové péče

Projekt	příspěvatel	výše příspěvku	využito	vráceno
Průzkum památkového fondu severozápadních Čech v oblastech negativně ovlivněných změnou struktury obyvatel, rozvojem těžby uhlí a výroby energie	MK ČR	395	395	0

## Program restaurování movitých kulturních památek MK ČR na rok 2003

objekt	předmět	příspěvek MK ČR	podíl vlastníka	celkem
SH Grabštejn	3 panneau	149 000	38 000	187000
SZ Libochovice	sedací souprava	160 000	48 800	208800
SZ Benešov n. Pl.	hodiny	58 000	17 000	75000
<b>celkem</b>		<b>367000</b>	<b>103 800</b>	<b>470800</b>

## Program péče o vesnické památkové rezervace a zóny

projekt	příspěvatel	výše příspěvku	využito	vráceno
SLA Zubrnice	MK ČR	1 330	1 330	0

## Program kulturních aktivit

projekt	příspěvatel	výše příspěvku	využito	vráceno
Restaurování souboru vybraných středověkých uměleckých děl	MK ČR	595	0	595

## Institucionální podpora výzkumu a vývoje

projekt	příspěvatel	výše příspěvku	využito	vráceno
Opomíjené hodnoty památkového fondu severozápadních Čech	MK ČR	1 216	1 216	0



---

## ZPRÁVA O ČINNOSTI ZA ROK 2003

Vydal Národní památkový ústav,  
územní odborné pracoviště v Ústí nad Labem

Hrnčířská 10

400 21 Ústí nad Labem

Telefon: 475 210 433

Fax: 475 220 819

E-mail: [usti@usti.npu.cz](mailto:usti@usti.npu.cz)

Neprošlo jazykovou úpravou.

Foto: Bc. Marta Pavlíková, Ludmila Skokanová

Grafická úprava a sazba: Pavel Bosák

Vydal: Národní památkový ústav - ústřední pracoviště,

Valdštejnské nám. 3, 118 01 Praha 1

[www.np.u.cz](http://www.np.u.cz)

Tisk: Europrint Modřany, a. s.

Praha 2004